

POŚREDNIK

budowlany

1 (77)
2009

ISSN 1427-213X

INFORMACJE
DLA
BUDOWNICTWA

STYCZEŃ-LUTY

m a s z y n y • n a r z ę d z i a • s p r z ę t





ZIMĄ CENY RÓWNIEŻ SIĘ KURCZĄ!

79 zł netto za roboczogodzinę

Wszystkie naprawy i przeglądy wykonywane w naszych serwisach stacjonarnych.

15% rabatu

Rabat na części i materiały do napraw i przeglądów wykonywanych w naszych serwisach

1 zł netto

Weryfikacja stanu maszyny w terenie, w przypadku zlecenia naprawy w naszym serwisie stacjonarnym

84,90 zł cena promocyjna

Kompletny ząb do łyżki koparkowej lub ładowarkowej (cena standardowa 109 zł)

699 zł cena promocyjna

Zestaw naprawczy mocowania łyżki koparkowej CASE do modeli: 580, 590, 595, 695. Zestaw zawiera: sworznie – długi, krótki oraz zabezpieczenia, tuleje ramienia 2 sztuki, 24 tuby smaru

30% rabatu

Przy zakupie pakietu filtrów do maszyn CASE
Na zakup części do modeli CASE 580 serii F i G
Na zakup sekcji do rozdzielaczy hydraulicznych do maszyn CASE



Warszawa



Olkusz



Gdynia

Zapraszamy do naszych Centrów Serwisowych

Ul. Baletowa 16
02-867 Warszawa
tel.: 022 641 02 03 w. 121
fax: 022 641 38 24
kom.: 600 800 283

Al. Tysiąclecia 1
32-300 Olkusz
tel/fax: 032 645 53 00 do 01
kom.: 601 405 142

Ul. Hutnicza 53A2
81-061 Gdynia
tel.: 058 783 37 40
fax: 058 783 37 35
kom: 600 800 348

W numerze m. in.:

3. Organizatorzy targów Intermat nie boją się słowa „kryzys”. Jednak jadąc do Paryża na spotkanie dla prasy organizowane tradycyjnie na trzy miesiące przed targami, nie byliśmy pewni, jakie będą nastroje wystawców. Czekalo nas miłe zaskoczenie
5. Dobięta końca zorganizowana przez Komatsu Poland Wielka Loteria odbywająca się pod hasłem „Pięć powodów, dla których warto wybrać Komatsu”
7. Konkurs zatytułowany „Z Case wykończ sobie Fiata 500” stanowił jeden z głównych elementów strategii marketingowej Intrac Polska
12. *Bax i Intrac dwa bratanki* – rozmowa z Thomasem Bax, prezesem Bax Baumaschinen Sp. z o.o. oraz Dariuszem Pachulskim, dyrektorem zarządzającym Intrac Polska
14. W roku 2005 francuska firma Manitou rozpoczęła produkcję koparko-ładowarek MANIHOE. Innowacyjność tej maszyny polega na zastosowaniu w niej ramienia teleskopowego
15. Podczas styczniowego spotkania dla prasy w Paryżu Ammann-Yanmar ujawnił, jakie nowości szykuje na kwietniowe targi Intermat
16. Kalendarium Pośrednika, czyli raz jeszcze przeżyjemy imprezy naszej branży, które odbyły się w ubiegłym roku
22. Komatsu przekazało fińskiej kopalni Talvivaara Mining Corporation ładowarkę kołową WA1200-3 określaną z racji swych gabarytów i parametrów technicznych mianem „Mountain Mover”, czyli potrafiącej przenosić góry
26. Liebherr szykuje na nadchodzące targi Intermat 2009 prawdziwego asa w rękawie. Tym mianem śmiało określić można koparkę gąsienicową szóstej generacji
28. Typoszereg ładowarek kołowych Volvo wzbogacił się o dwa kolejne modele średniej wielkości – L45F oraz L50F
30. Rok 2009 Agrex Arcon rozpoczął od zmiany siedziby, która mieści się obecnie przy ulicy Puławskiej 372 w Warszawie
36. Małe wozidła to najbardziej niedooczniane pojazdy budowlane. Przynajmniej w polskich realiach, gdzie większość firm nie nabywa sprzętu wypełniającego lukę pomiędzy taczkami, a ciężarówkami o mniejszej ładowności

FOTOGRAFIA NA OKŁADCE:
Koparka gąsienicowa CASE CX700B

Droży Czytelnicy,

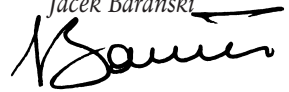
Caterpillar zapowiada redukcję zatrudnienia i zarobków. Atlas Copco rezygnuje z udziału w prestiżowych targach Intermat.



Fvs. Katarzyna Janakiewicz

Volvo CE zwalnia pracowników. Terex wysyła na przymusowe urlopy. Na świecie kryzys. A w Polsce? Marek Goliszewski – prezes Business Centre Club alarmuje, że nie potrafimy odpowiednio zagospodarować unijnych dotacji, by na poważnie budować drogi i autostrady. Bruksela daje fundusze z dołu. Przedsiębiorcy i samorządy nie mają dość pieniędzy na całość inwestycji. Muszą je pożyczać. Banki odmawiają. Firmy leasingowe znów nie poważają branży budowlanej. A jeszcze w ubiegłym roku wprost bombardowały ją reklamami. Kryzys. Nic tylko sięć i płakać...

Nie, nie i jeszcze raz nie! Polska to nie samotna wyspa, negatywne zjawiska odciskają swe piętno na naszej gospodarce. Budownictwo jest jej barometrem. Jako pierwsze odczuwa skutki recesji, ale pocieszymy się, że też jako pierwsze odczuje poprawę. Ale żarty na bok! Zastanówmy się lepiej, czy kryzysu nie da się nieco ominąć, a przynajmniej złagodzić jego skutków. Polska potrzebuje maszyn budowlanych i sprzętu. Czym bowiem realizować inwestycje związane z organizacją Euro 2012? Czas nagli. A w grę wchodzi gigantyczne pieniądze. Tylko wydatki na stadiony mają sięgnąć dwóch miliardów euro. Na budowę i remonty dróg, lotnisk, linii kolejowych przeznaczono dalszych 19 miliardów europejskiej waluty. Do pierwszego gwizdka Euro 2012 powstanie 636 kilometrów autostrad i 2.200 kilometrów dróg ekspresowych. Właśnie, ma powstać, ale czy powstanie? To naprawdę ostatni dzwonek, by pomyśleć o infrastrukturze. A może nie tyle pomyśleć, co zacząć rozsądnie budować. Wyrwać się z marazmu, wykorzystać szansę na poprawę jakości codziennej egzystencji, jaka się pewnie nie powtórzy. Chyba, że Polska organizować będzie Olimpiadę... Czas ucieka. Pewne jest, że do rozegrania meczów potrzebne są stadiony. Powstać muszą też ośrodki przygotowań dla zespołów, którym przyjdzie grać w naszym kraju. Nie wolno zapomnieć o hotelach dla VIP-ów. A cała reszta? Bicz UEFA nie zawisnie nad plecami budowniczych dróg, ulic i średniej klasy hoteli. Nikogo z władców europejskiej piłki raczej za to nie zainteresuje, czy kibic będzie jechał na mecz po gładkiej, szerokiej drodze, czy też po wąziutkiej i wyboistej... Czy dotrze na stadion autostradą w trzy godziny, czy tłukł się będzie zatłoczonymi, dziurawymi drogami dziesięć razy dłużej. Nikogo nie zainteresuje także, czy będzie spał na parkowej ławce, czy w świeżo oddanym do użytku motelu. A zatem weźmy sprawy w swoje ręce i budujmy jak najwięcej. Póki jeszcze jest na to czas!

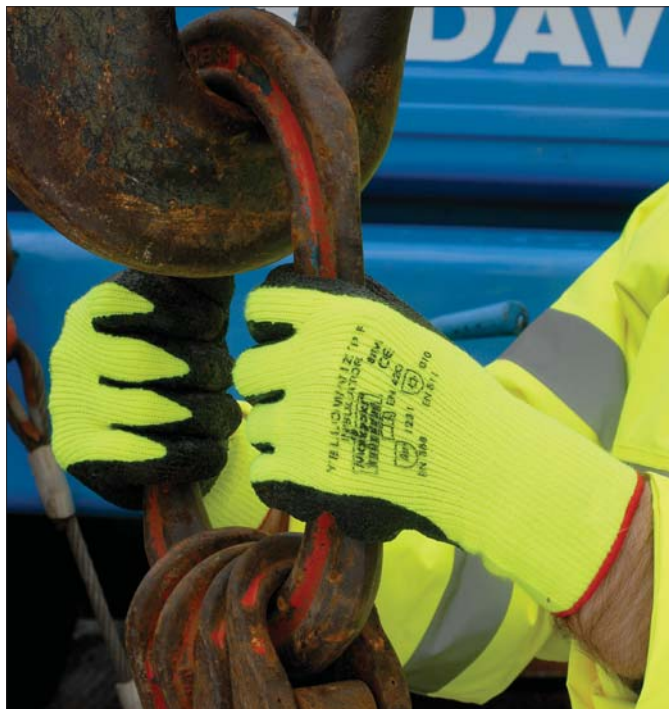
Jacek Barański

Dyrektor Wydawnictwa

Rękawice ochronne Viz PF Insulator™

Wprowadzenie do oferty nowych odblaskowych, ocieplanych rękawic Marigold Industrial pozwala firmom zaopatrzyć swych pracowników w elementy odzieży ochronnej zabezpieczające dłonie i przedramiona. Dostępne w kolorach pomarańczowym i żółtym rękawice Viz PF Insulator™ zapewniają całoroczną ochronę przy wykonywaniu różnych czynności, na przykład na placu budowy.

Rękawice Viz PF Insulator™ zapewniają pracownikom ciepło dzięki izolującej bezszwowej podszwewce typu frotte. Warstwa z naturalnej gumy chroniąca dłoń oraz pełna powłoka na kciuku stanowią nie tylko doskonałe zabezpieczenie, ale także chronią rękawice przed rozdarciem i dzięki karbowanemu wykończeniu zapewniają doskonałą przyczepność chwytu zarówno na mokrych, jak i suchych powierzchniach. Rękawice nosi się wygodnie nie tylko dzięki ciepłej podszwewce, ale także dzięki otwartemu wierzchowi rękawicy co zmniejsza pocenie się dłoni.

Produkty zgodne są z normami EN420 (Rękawice ochronne – wymagania ogólne i metody badań), EN388 (Rękawice ochronne chroniące przed zagrożeniami mechanicznymi) oraz EN511 (Rękawice ochronne chroniące przed zimnem). Martin Bach z firmy Marigold Industrial uważa, iż rękawice z nowej oferty cieszyć się będą popularnością wśród pracujących na zewnątrz obiektów, szczególnie w warunkach zimowych. – *Nie ma gorszego uczucia niż zmarznięte ręce. Jest to nie tylko przykre, ale także osłabia chwyt i czucie w dłoniach, co może narazić pracowników na niebezpie-*



czeństwo. Nowe modele rękawic Viz PF Insulator nie tylko zapewnią rękom ciepło, ale również doskonałą ochronę podczas wykonywania czynności manualnych. Dodatkowe korzyści płynące z dobrej przyczepności na powierzchniach mokrych i suchych oraz możliwość wykonywania nieskrępowanych ruchów czynią rękawice Viz PF Insulator idealnym produktem dla wszystkich osób pracujących na zewnątrz.



12-15.05.2009, KIELCE

AUTOSTRADA-POLSKA
www.autostrada-polska.pl

MASZBUD
www.maszbud.com

TRAFFIC-EXPO
www.traffic-expo.pl

ZAPRASZAMY
Termin zgłoszeń upływa
28.02.2009

Szczegółowe informacje:

Dyrektor Projektu: Bogusława Grzechowska
tel. 041 365 12 10, e-mail: grzechowska.b@targikielce.pl

www.targikielce.pl

Patronat medialny:

Polskie
drogi

forum
budowlane

POŚREDNIK
budowlany

RZECZPOSPOLITA

maszyny
budowlane

INFRASTRUKTURA

AUTOSTRADY

droga

Intermat nie traci rozmachu!

Organizatorzy targów Intermat nie boją się słowa „kryzys”. My musimy jednak przyznać, że jadąc do Paryża na spotkanie dla prasy organizowane tradycyjnie na trzy miesiące przed targami, nie byliśmy pewni, jakie będą nastroje wystawców. Czekaliśmy miłe zaskoczenie. Patrząc na zatłoczoną salę, obserwując ożywione dyskusje i zadowolone miny trudno uwierzyć, że tegoroczne targi odbywać się będą w zupełnie innej sytuacji niż poprzednia edycja trzy lata temu. Nie oszukujmy się – wszyscy odczuwają trudności. Sektor budowlany w niektórych krajach (Hiszpania, Irlandia) został nimi wyjątkowo dotknięty, jednak wystawcy pytani przez nas, dlaczego decydują się na udział w targach, odpowiadali bez wahania – „nie mamy wyboru”. Choć najczęściej koszty wynajęcia powierzchni wystawienniczej, budowy efektownego stoiska, a przede wszystkim transportu maszyn, są naprawdę wysokie, producenci i dealerzy muszą liczyć się z faktem, że jeśli firma czy produkt nagle przestaje być widoczny



Spotkania wystawców Intermatu z dziennikarzami fachowej prasy odbywały się na szczycie nowoczesnego odpowiednika Łuku Triumfalnego - La Grande Arche

na rynku, potencjalni klienci mogą się zwrócić do konkurencji. Wszyscy szukają oszczędności, jednak rezygnując z promocji – czy to na targach, czy w formie reklam – trudno jest liczyć na sukcesy w sprzedaży. Jednym ze sposobów na zaistnienie na rynku jest udział w Pre-Intermat.

Meeting dziennikarzy prasy fachowej mający na celu ujawnienie, co nas czeka na Intermacie, odbywał się w tym roku w niezwykłym miejscu. Już sama dzielnica La Defense wprowadza w nastrój wielkiego biznesu. To nie jest Paryż, jaki przychodzi nam na myśl w prostym skojarzeniu. Kilkudziesięciopiętrowe biurowce, w których światła palą się długo w nocy, loga światowych koncernów, futurystyczne place i ulice, wszechobecny internet – to raczej nowojorski Manhattan czy londyńskie City. Miejsce zawierania korzystnych transakcji, z atmosferą pracy, bez zbędnych rozrywek. Sercem La Defense, a jednocześnie efektownym zakończeniem osi Pól Elizejskich jest nowoczesny odpowiednik Łuku Triumfalnego – La Grande Arche. Tu właśnie wyznaczono nam spotkanie. Po wjechaniu szklaną, okrągłą kapsułą na wysokość 103 metrów trafiliśmy do sali, gdzie przy stolikach oczekiwali na nas przedstawiciele światowych koncernów. Nietrudno zrozumieć powody ich obecności – na dwustu tysiącach metrów powierzchni Intermatu trudno będzie odwiedzić wszystkich wy-



La Defense to prestiżowa dzielnica biznesowa o mocno futurystycznej architekturze

stawców. Lepiej zawnoczyć rąbka tajemnicy i tym samym skuteczniej zachęcić prasę, a za jej pośrednictwem także potencjalnych zwiedzających – być może klientów.

Poprzednia edycja targów przyciągnęła 210 tysięcy osób ze 160 krajów. Te liczby robią wrażenie – jak również składają do zastanowienia, czy w tym roku zwiedzających będzie więcej, czy prognozy analityków ekonomicznych ostudzą apetyty przedsiębiorców budowlanych. Organizatorzy spodziewają się niemal 1.500 wystawców. Wiodącym tematem imprezy mają być drogi. W dyskusje na temat ich budowy zaangażowani będą zarówno wiodący producenci sprzętu (Ammann, Caterpillar, Dynapac, Fayat, JCB, Volvo i Wirtgen), jak również firmy wykonawcze (włączając trzy największe francuskie: Colas, Eiffage i Eurovia). Sympozja, na które wstęp jest wolny, odbywać się będą 21 i 22 kwietnia.

W Paryżu dowiedzieliśmy się, dla których firm udział w targach Intermat już okazał się opłacalny. Po raz pierwszy organizatorzy zdecydowali się ujawnić zdobywców prestiżowych nagród Intermat Innovation Award przed rozpoczęciem imprezy. Pod osąd jury trafić mogły jedynie produkty nigdzie wcześniej nie prezentowane. W kategorii „MASZYNY” nagrodę przyznano firmie Mecalac-Ahlmann za hybrydową, wielofunkcyjną maszynę 12MTX. Ten sam model otrzymał także nagrodę w specjalnej kategorii – „POSZANOWANIE ŚRODOWISKA NATURALNEGO”. Co zrobiło takie wrażenie na jury? Maszyna ma te same możliwości, co jej standardowa wersja z silnikiem Diesla o mocy 74kW. Jednak dzięki wykorzystaniu dodatkowego silnika elektrycznego do jej napędu – przy zachowaniu wszystkich parametrów – wystarcza diesel o mocy 51kW. Oszczędności eksploatacyjne mogą wynieść nawet 25% w porównaniu z wersją standardową! A liczy się nie tylko mniejsze zużycie paliwa, ale i ograniczenie emisji dwutlenku węgla. Mniejszy hałas generowany przez maszynę to także bardzo ważna cecha szczególnie podczas pracy w miastach, w ciasnych, zamieszkałych uliczkach. Oczywiście poprawiają się jednocześnie warunki pracy operatora, a zatem i jego wydajność. Hybryda powstała przy współpracy z dwiema europejskimi firmami – Heinzmann (Niemcy), która dostarczyła silnik elektryczny i elektroniczny układ sterowania jego pracą oraz Cummins France - producenta zasadniczej jednostki napędowej.

O nowych maszynach Ammann Yanmar, które zaprezentowane zostaną w kwietniu na targach Intermat, piszemy w osobnym artykule na stronie piętnastej.

Maszyny JCB dla Rosji

Maszyny JCB o łącznej wartości trzydziestu milionów euro zostały zamówione przez Rosjan. Na tamtejszy rynek trafią między innymi koparki kołowe JS 200W oraz JS 160W, koparki gąsienicowe JS 330, ładowarki 456e, miniladowarki Robot, koparko-ładowarki 3CX i 4CX oraz agregaty prądotwórcze. Maszyny mają być wykorzystywane głównie przy budowie dróg, mostów oraz tuneli, co posłuży poprawie infrastruktury umożliwiającej rozegranie zimowych Igrzysk Olimpijskich, które w roku 2014 gościć będzie Sochi. Ciekawostką stanowi fakt, że będą to pierwsze zimowe igrzyska w mieście... o subtropikalnym klimacie.

Impreza otrzymała olbrzymie wsparcie najwyższych władz rosyjskich. Z państwowej kasy na przygotowania przeznaczono rekordową sumę dwunastu miliardów dolarów. Dwie trzecie tej sumy zainwestowane zostanie w infrastrukturę. Dziewiętnaście agregatów prądotwórczych i cztery koparko-ładowarki trafiły już do rosyjskich odbiorców i pracują z powodzeniem przy budowie obwodnicy miejskiej. Górzyście teren sprawia, że konieczna jest budowa tuneli. Część z zamówionych przez Rosjan maszyn JCB wykorzystywana będzie przy drugim olbrzymim projekcie, jakim jest organizacja szczytu APEC (Forum Współpracy Gospodarczej Azji i Pacyfiku), który zaplanowano na rok 2012 we Władywostoku. Do tego czasu gruntownie przebudowana zostanie sieć drogowa, rozbudowany port lotniczy. Kosztem blisko miliarda dolarów powstanie również mierzący 3.150 metrów most, który połączy port Władywostok



Przy budowie dróg wokół Soczi pracować będą także koparki gąsienicowe JCB JS 330

z wyspą Russkij. Ekspertki szacują, że wszystkie inwestycje związane z organizacją szczytu APEC kosztować mogą nawet osiem miliardów dolarów.

Tim Burnhope, dyrektor sprzedaży koncernu JCB nie krył zadowolenia z lukratywnego kontraktu: – Zawarcie umowy na dostawę maszyn dowodzi zaufania rosyjskich partnerów do naszej marki. Począwszy od roku 1998 zakupili oni już ponad dwieście pięćdziesiąt maszyn JCB. Zdecydowała o tym ich wydajność oraz wysoka niezawodność. Rosjanie cenią sobie skuteczność serwisu, która zostanie jeszcze zwiększona dzięki otwarciu doskonale zaopatrzonego magazynu części zamiennych w Moskwie.



TIL

III Targi Technologia i Infrastruktura Lotnisk

12-15.05.2009, Kielce



Zakres branżowy targów:

<ul style="list-style-type: none"> * Projektowanie lotnisk i budowa * Systemy techniczne * Konstrukcja terminala i urządzenia * Wnętrze terminala * Urządzenia wspomaganie naziemnego i usługi 	<ul style="list-style-type: none"> * Komunikacja, Systemy Informacyjne, Kontrola i IT * Zabezpieczenie * Pojazdy * Mundury, odzież robocza i sprzęt ochronny * Usługi * Pozostałe
---	---

WSPARCIE ORGANIZACYJNE

 Urząd Lotnictwa Cywilnego	 Stowarzyszenie Inżynierów i Techników Komunikacji RP Oddział w Warszawie
 Krajowa Rada Lotnictwa	 Stowarzyszenie Twórców Aeronautyki i Jej Rozwoju

PATRONAT MEDIALNY

 Nowoczesne Budownictwo	 INFRASTRUKTURA	 INWESTOR SUBWENTY	 AirWorld www.airworld.pl	 Drogi	 Parking
---	---	--	--	--	--

Targi Kielce Sp. z o.o., ul. Zakładowa 1, 25-672 Kielce
 tel. 041 365 12 22, e-mail: biuro@targikielce.pl
Menedżer projektu: Małgorzata Młynarczyk
 tel. 041 365 12 94, fax 041 365 13 15, e-mail: mlynarczyk.m@targikielce.pl

www.til.targikielce.pl

Fuzja Grup Altrad i Belle

W piątek 16 stycznia 2009 roku ogłoszono oficjalnie informację o tym, że Grupa Altrad z siedzibą we francuskim Montpellier dokonała przejęcia Belle Holdings Ltd, znanej jako Belle Group z siedzibą w Staffordshire w Anglii.

Grupa Altrad wyspecjalizowała się w produkcji i sprzedaży rusztowań, taczek, urządzeń użytku publicznego oraz szczególnie betoniarek. Grupa Altrad uznawana jest bowiem za największego w Europie producenta sprzętu tego typu. Belle Group jest natomiast znanym i cenionym producentem zagęszczarek, betoniarek, urządzeń wykończeniowych do betonu, urządzeń do cięcia, transporterów spalinowych, urządzeń hydraulicznych oraz młotów.

Dr Mohamed Altrad, Dyrektor Zarządzający i większościowy właściciel Altrad Group oraz Ray Neilson, dyrektor zarządzający Belle Group we wspólnym wystąpieniu podkreślili, że przejęcie „jest zgodne z długoterminową strategią Grupy Altrad”. Dodali również, że połączenie firm umożliwi zaoferowanie klientom szerszej gamy produktów niż ma to miejsce obecnie oraz zapewni możliwość szybszego wprowadzenia nowych wyrobów na rynek. Zespoły zarządzające obu firm pozostają bez zmian.

Nowe centrum logistyczne Pezal

Drugiego stycznia 2009 roku firma Pezal otworzyła nowe biuro handlowe oraz centrum logistyczne w Gdańsku przy ul. Miałki Szlak 52. Obiekt położony jest w bardzo dobrej lokalizacji – niedaleko bazy kontenerowej w Porcie Północnym, przy autostradzie A1 oraz drodze E7 z Gdańska do Warszawy.

Nowe centrum logistyczne zostało otwarte z trzech powodów: dynamicznego wzrostu zamówień, skrócenia do minimum czasu oczekiwania na zamówiony produkt oraz ze względu na stale zwiększający się asortyment. Firma Pezal jest m.in. bezpośrednim importerm oraz wyłącznym przedstawicielem na Polskę firmy Kama/Kipor. Najnow-



Nowe biuro handlowe oraz centrum logistyczne firmy Pezal w Gdańsku

szym hitem towarowym tego producenta stały się duże stacjonarne agregaty prądotwórcze do pracy ciągłej. Urządzenia charakteryzują się wysoką jakością wykonania przy stosunkowo niskiej cenie. Dzięki nowemu centrum agregaty dostępne są praktycznie z dnia na dzień.

Finał Wielkiej Loterii Komatsu

Dobiegła końca zorganizowana przez Komatsu Poland Wielka Loteria odbywająca się pod hasłem „Pięć powodów, dla których warto wybrać Komatsu”. Udział w akcji promocyjnej wziąć mógł każdy z klientów firmy, który w ciągu ubiegłego roku dokonał zakupu co najmniej jednej koparko-ładowarki. Akcja promocyjna miała na celu zapoznanie polskich użytkowników nie tylko z zaletami koparko-ładowarek Komatsu, ale również opracowanego specjalnie dla Komatsu systemu Komtrax. Pozwala on na monitorowanie pracy maszyny oraz szybkie diagnozowanie jej stanu technicznego. Systemy telemetryczne tego typu, ze względu na wysoką cenę, były dotychczas montowane jedynie w większych maszynach. Komatsu przełamało ten stereotyp. Od pewnego czasu w Komtrax wyposażane są także koparko-ładowarki, minikoparki oraz ładowarki ze sterowaniem burtowym. Komatsu Poland zapowiedziało, że w tym



Prezes Komatsu Poland Ryo Onodera z wielką gracją pełnił rolę sierotki. Nad sprawnym przebiegiem losowania czuwała Karolina Kulaszewicz

roku Komtrax stanie się standardowym wyposażeniem wszystkich maszyn tej marki trafiających na nasz rynek.

Zwienczenie Wielkiej Loterii stanowiło losowanie i uroczyste przekazanie atrakcyjnych nagród. Organizatorzy ufundowali pięć wycieczek do Japonii, pięć notebooków oraz pięć kamer cyfrowych. Prezes Komatsu Poland, Ryo Onodera nie tylko chętnie wcielił się w rolę sierotki podczas losowania, ale jeszcze długo po jego zakończeniu prowadził ożywione dyskusje z użytkownikami maszyn Komatsu przybyłymi do Sulejówka. Poproszony o podsumowanie Wielkiej Loterii nie krył zadowolenia: – *Impreza spełniła nasze oczekiwania. Nie tylko pozwoliła zaprezentować zalety koparko-ładowarek produkowanych przez Komatsu, ale przekonała także użytkowników maszyn do korzystania z systemu Komtrax. Obawiałem się nieco, że nie uda mi się wylosować nikogo z obecnych, na szczęście tak się nie stało. Chciałbym raz jeszcze pogratulować wszystkim, do których uśmiechnęło się szczęście. A pozostałym zapewnić, że wkrótce będą znów mieć okazję do zdobycia cennych nagród. Z całą pewnością w tym roku będziemy kontynuować tego rodzaju akcje.*

Film z finału Wielkiej Loterii Komatsu oglądać można w naszej internetowej stacji telewizyjnej tv.posbud.pl

Podniebne wyburzenia

Prowadzone w centrach dużych miast prace rozbiórkowe, w których kluczową rolę odgrywają małe maszyny, zyskują coraz bardziej na znaczeniu. Przed prawdziwym wyzwaniem związanym z wyburzeniem wieżowca Bank of Azerbaidjan w centrum Frankfurtu nad Menem stanęła niemiecka firma Zeller. Zważywszy na niecodzienne warunki prace musiały być prowadzone przy użyciu robotów wyburzeniowych Brokk. Początkowo planowano rewitalizację powstałego na przełomie lat sześćdziesiątych i siedemdziesiątych ubiegłego stulecia budynku. Jednak okazało się, że ze względu na poważne szkody budowlane w konstrukcji sensowniejszym rozwiązaniem będzie całkowite wyburzenie wieżowca. Gęsta zabudo-



Prace wyburzeniowe mierzącego około 46 metrów budynku prowadzono z wykorzystaniem małych maszyn

wa tej części miasta i w rezultacie niewielka odległość działacza wyburzany wieżowiec od innych obiektów, źle działająca na wstrząsy technika komunikacyjna oraz hałas i zapylenie często nie pozwalają na wykorzystanie tradycyjnych technik wyburzeniowych z zastosowaniem dużych maszyn.

Z powodu mocno ograniczonej przestrzeni wykorzystanie ciężkiego sprzętu było technicznie możliwe dopiero po rozebraniu ośmiu najwyższych pięter.

Największym problemem dostarczyło usunięcie betonowej konstrukcji ścian zewnętrznych, prowadzący wyburzenia nie mogli dopuścić do ich niekontrolowanego upadku.

Początkowo zakładano, że wyburzenia najwyższych pięter potrwać dziesięć tygodni. Prowadzone były jednak na tyle sprawnie, że udało się je zakończyć dwa tygodnie wcześniej. Zadanie wykonało dziewięciu specjalistów wykorzystujących szereg małych maszyn, wśród których kluczową rolę odegrały trzy zdalnie sterowane roboty wyburzeniowe „Brokk” o ciężarze roboczym od 1,8 do 4,8 tony. Wyposażone w młoty i nożyce wyburzeniowe uporały się z usuwaniem betonowej konstrukcji z powierzchni blisko 12.000 m². Prace zostały przeprowadzone tak sprawnie, że w czasie ich trwania nie odnotowano nawet najmniejszej skargi. Wyburzenie pozostałych osiemnastu metrów konstrukcji budynku stanowiło już tylko czystą formalność.

Caterpillar obrał kurs na oszczędności

W końcu grudnia ubiegłego roku Caterpillar ze względu na trwający światowy kryzys finansowy i wynikającą z niego rynkową niepewność zapowiedział redukcję zatrudnienia i zarobków w firmie. Redukcja wynagrodzeń – nawet do 50 procent dotknie przede wszystkim pracowników sprawujących funkcje kierownicze, nie wyłączając przy tym najwyższych władz koncernu. Oferty odpraw w przypadku dobrowolnego odejścia z pracy przewidziane są dla pracowników średniego szczebla.

Caterpillar zastrzegł sobie również możliwość czasowego zawieszenia produkcji w swych zakładach, a także przeprowadzenie zwolnień grupowych. Dane o liczbie pracowników zagrożonych zwolnieniami nie zostały jednak ujawnione. W ostatnim czasie Caterpillar odnotował spadek obrotów i niższe zyski ze sprzedaży maszyn. Prognozy na najbliższą przyszłość ze względu na sytuację branży budowlanej w USA i w Europie zdaniem prezydenta i dyrektora zarządzającego koncernu Caterpillar, Jimiego Owensa nie dają nadziei na szybką poprawę koniunktury.

HMEE - Ferrari wśród ładowarek

Koncern JCB konsekwentnie realizuje najwyższy w swej sześćdziesięcioletniej historii kontrakt, który zawarto z armią amerykańską. Opiewa on na blisko 165 milionów euro i dotyczy dostaw super szybkich koparko-ładowarek o symbolu HMEE. Chodzi tu o specjalną maszynę skonstruowaną z myślą o wyposażeniu oddziałów szybkiego reagowania. Koparko-ładowarka porusza się z prędkością do 85 km/h, co oznacza, że bez najmniejszych przeszkód na własnych kołach może przemieszczać się w wojskowych konwojach.



Koparko-ładowarki HMEE wytwarzają amerykańskie zakłady JCB w Savannah

W maszynie HMEE zastosowano rozwiązania techniczne znane z szybkobieżnego ciągnika JCB „Fastrac”. Waży ona dwanaście ton, jest napędzana 5,9-litrowym silnikiem, posiada napęd na wszystkie koła i obie osie skrętne. Może podnosić ponad dwie tony i kopać na głębokość do czterech metrów. Gabaryty sprawiają, że maszyna mieści się łatwo w łuku samolotu transportowego Hercules C-130.

Fiat 500 „wykopany”!

Czy komukolwiek udało się w ostatnim czasie spotkać zadowolonego przedsiębiorcę budowlanego? Niemożliwe?! A jednak! Piotr Brzeziński, wiceprezes firmy Euro-Ekolas w połowie stycznia wprost tryskał radością. Najpierw dowiedział się o wygraniu przetargu opiewającego na sześć milionów złotych, a kilka godzin później przyszła wiadomość, że Euro-Ekolas „wykopał” sobie również Fiata 500 w konkursie firmy Intrac.

Konkurs zatytułowany „Z Case wykopiesz sobie Fiata 500” stanowił jeden z głównych elementów strategii marketingowej Intrac Polska, który jako dystrybutor tej marki funkcjonuje w Polsce od połowy ubiegłego roku. Konkurs zainicjowano pierwszego października 2008. Celem jego organizatorów było propagowanie marki Case, zapoznanie polskich firm budowlanych ze sprzętem najnowszej generacji oraz wymiana doświadczeń z użytkownikami maszyn Case. Warunkiem ubiegania się o cenną nagrodę było bowiem wypełnienie specjalnej ankiety. – *Cieszę się, że w konkursie wzięli udział praktycznie wszyscy klienci. Ich odpowiedzi na pytania zawarte w ankiecie pozwoliły nam poznać potrzeby rynku, ocenić stopień znajomości oferty Case, dały także doskonały materiał do przemyśleń na temat kierunków rozwoju naszej działalności. W moim przekonaniu formuła konkursu w pełni się sprawdziła. W przyszłości zamierzamy zatem organizować kolejne tego typu akcje* – mówi dyrektor zarządzający Intrac Polska, Dariusz Pachulski.

Laureat konkursu, Euro-Ekolas powstał przed siedemnastu laty. Firma zajmuje się głównie budową sieci kanalizacyjnych. W chwili obecnej eksploatuje siedem maszyn Case. Są to dwie koparki kołowe, trzy koparko-ładowarki oraz dwie minikoparki. Do udziału w konkursie, który zakończył się zdoby-



Dyrektor zarządzający Intrac Polska, Dariusz Pachulski (z prawej) gratuluje Piotrowi Brzezińskiemu zwycięstwa w konkursie „Z Case wykopiesz sobie Fiata 500”

ciem pierwszej nagrody uprawniły ją poczynione w końcu ubiegłego roku zakupy minikoparki i koparki kołowej. – *Powierzane nam prace nie należą do najłatwiejszych. Ich szybkie i sprawne prowadzenie wymaga stosowania dobrego, sprawnego sprzętu. Jakby na przekór czarnym wizjom Euro-Las stale się rozwija. I to w tempie sięgającym dwustu procent w skali roku! By podobać wszelkim zadaniom musimy stale rozbudowywać nasz park maszynowy. W ubiegłym roku prowadziliśmy negocjacje z kilkoma dostawcami, ostatecznie jednak wybraliśmy ofertę Intrac Polska, który zaproponował najlepsze warunki nie tylko jeżeli chodzi o cenę zakupu, ale również obsługę serwisową. Sprawnie i szybko reagujący serwis stanowi przecież podstawę terminowości prowadzenia prac. Wszelkie perturbacje wiążą się z trudnymi do powetowania stratami, a na to nikt przecież nie może sobie pozwolić* – podsumował odbierając nagrodę Piotr Brzeziński.

Terex TC75 pracował głęboko pod ziemią

Specjalizująca się w budowie tuneli firma Baresel realizowała jeden ze swoich projektów wykorzystując koparkę Terex TC75 z zerowym kątem obrotu i łamanym wysięgnikiem. Już po kilku dniach okazało się, że był to właściwy wybór. Początkowo planowano, że roboty związane z przebicciem korytarza potrwać sześćdziesiąt dni. Okazało się jednak, że harmonogram robót został wyprzedzony o pełen tydzień. Najważniejszym argumentem przemawiającym za koparką TC75 było to, że bezkolizyjnie mogła ona dokonywać obrotu w ciasnej przestrzeni drążonego korytarza. Także dzięki regulowanemu zasięgowi łamanego wysięgnika (maksymalnie może ona wynosić 7.720 mm) maszyna mogła pracować w ciasnej przestrzeni. Zarówno kabina, jak i podwozie znajdowały się poza strefą zagrożoną kolizją. Konstrukcja wysięgnika koparki pozwala na pracę po bokach maszyny bez konieczności jej przemieszczania. To wszystko sprawia, że Terex TC75 okazuje się być wprost niezastąpiony przy budowie tuneli.

Podczas prac w trudnych warunkach panujących podczas drążenia korytarza kluczową rolę odegrał dwuobwodowy system hydrauliczny Loadensing z systemem automatycznego doboru optymalnego stopnia przepływu. Pozwoliło to operatorowi maszyny na w pełni efektywne wykonywanie cykli roboczych i płynne sterowanie osprzętem.



Terex TC75 z zerowym obrotem doskonale radził sobie w niezwykle ciasnej przestrzeni drążonego tunelu

Komfortowa kabina koparki posadowiona została na specjalnych wiskozowych podkładkach, co chroni operatora przed szkodliwymi wibracjami. Podczas większości prac stosowano dodatkowe kraty chroniące kabinę przed uderzeniami odtłaków skalnych. Silnik o mocy 73 KM spełniający normę emisji spalin Tier-3 okazał się mało hałaśliwy.

New Holland E215 na lodowcu Hintertux

Na wieńczącym dolinę Zillertal austriackim lodowcu Hintertux narciarze cieszyć się mogą ponad sześćset kilometrami doskonale przygotowanych tras o różnej trudności. Śnieg leży tu przez okrągły rok, wokół rozciągają się przepiękne widoki, nic zatem dziwnego, że miejsce uważane jest za jedno z najlepszych do uprawiania narciarstwa w Europie. To właśnie tutaj najlepsi na świecie zawodnicy na przygotowują się do sezonu na licznych obozach treningowych. Do odpowiedniego przygotowania i utrzymania tras potrzeba ciężkich maszyn. Jedną z nich jest 22-tonowa koparka gąsienicowa New Holland E215. Pracuje ona nieprzerwanie na wysokości trzech tysięcy metrów nad poziomem mo-

rza, w wiecznej zmarzlinie lodowca. Napędzana 160-konnym silnikiem maszyna, wyposażona została w precyzyjny i niezawodny układ hydrauliczny i świetnie sprawdza się w ekstremalnych warunkach. Zadaniem koparki New Holland E215 utrzymanie tras narciarskich i zimowych szlaków pieszych. Maszyna wypełnia tworzące się rozpadliny, co pozwala zapewnić bezpieczeństwo licznych narciarzy i turystów. Warunki pracy koparki mogą wydawać się idylliczne. Błękitne niebo, świecące słońce i pryzmy śniegu to jednak tylko pozory. Na lodowcu panują niezwykle trudne warunki. Często występują tu wprost arktyczne mrozy, temperatura potrafi spaść nawet do minus 30°C. Maszyna wyposażona jest w specjalne kołki przyśrubowane do płytek gąsienic. Rozwiązanie to poprawia ich



Koparka New Holland E215 pracująca na austriackim lodowcu Hintertux spusuje się doskonale nawet w ekstremalnie niskich temperaturach

pryczepność umożliwiając sprawne poruszanie się ciężkiej maszyny na wszechobecnym śniegu i lodzie. Firma eksploatująca koparkę, jak dotychczas nie napotkała najmniejszych problemów technicznych. Także w ekstremalnie niskich temperatu-

rach układ hydrauliczny maszyny pracuje bez zarzutu, co pozwala na pracę z pełną wydajnością. Bezwzględnie należy za to przestrzegać tankowania zimowego paliwa, które nie traci płynności na wysokim mrozie.

Dalsze informacje Pb 001 ▲

EWPA to dobry adres

Maszyny budowlane marki Fermec i Schaeff cieszyły się od lat uznaniem polskich użytkowników. Pierwsze kontakty handlowe z polskim rynkiem obaj producenci, wchodzący obecnie w skład Grupy TEREX, nawiązali z firmą EWPA Maszyny Budowlane z Komornik. Pierwsze umowy zawarto tuż po roku 2000. W roku 2006, kiedy nastąpiły zmiany własnościowe, na mocy których TEREX stał się właścicielem powyższych marek współpraca z EWPA Maszyny Budowlane była kontynuowana. Zaowocowało to w efekcie znacznym zwiększeniem sprzedaży maszyn należących do kategorii compact equipment. Koparko-ładowarki, minikoparki, ładowarki marki TEREX znajdowały coraz więcej nabywców. Do chwili obecnej EWPA sprzedaje na polskim



Wprowadzenie wspólnej marki TEREX na rynek polski nie należało do najłatwiejszych. EWPA uporała się jednak szybko z tym zadaniem

rynku trzysta maszyn z segmentu compact equipment. Początki związane z zaistnieniem wspólnej marki TEREX na rynku polskim nie były łatwe. Użytkownicy niewiele o niej wiedzieli, często z góry zakładali wręcz – co należy niestety do specyfiki polskiego rynku – że wszystko co nowe jest z pewnością złe. Jednak po pewnym czasie klienci firmy EWPA przekonali się do nowego producenta.

Niewątpliwie na ten fakt duży wpływ miały prowadzone na szeroką skalę akcje promocyjne mające na celu wypromowanie marki. Odbywały się one cyklicznie w dwunastu oddziałach EWPA pokrywających swym zasięgiem praktycznie osiemdziesiąt procent terytorium naszego kraju. EWPA Maszyny Budowlane brała również udział w targach branżowych i bardzo często zlecała publi-

kację reklam w gazetach ogólnopolskich oraz czasopiśmie branżowych. Maszyny TEREX zyskały sobie dobrą opinię użytkowników dzięki wysokiej jakości, małej awaryjności, bardzo długiej trwałości, pełnej dostępności części zamiennych i sprawnie działającemu serwisowi. Praca nad wprowadzeniem marki TEREX na rynek polski nie była łatwa, ale przyniosła efekty. W świadomości polskich klientów TEREX funkcjonuje jako producent najwyższej jakości maszyn budowlanych. Najlepszym na to dowodem jest to, że większość dokonujących zakupu maszyny tej marki, jest zadowolonych z eksploatacji i decyduje się na zakup kolejnych.

Poprzez zaplanowane na ten rok zintensyfikowane działania marketingowe oraz rozbudowywanie sieci dealerskiej, TEREX konsekwentnie dąży do powiększenia swoich udziałów w polskim rynku.

Dalsze informacje Pb 002 ▲



Prenumerata - zamówienie

Aby bezpłatnie otrzymywać nasz dwumiesięcznik wystarczy wypełnić poniższy formularz i przesać go faksem na numer (022) 859-19-67 lub listownie pod adresem:

Pośrednik Budowlany, Dział Informacji, 02-784 Warszawa, Pasaż Ursynowski 1/45

Proszę o regularne, bezpłatne przesyłanie czasopisma „Pośrednik Budowlany - Maszyny, Narzędzia, Sprzęt”

imię i nazwisko:

nazwa firmy:

zakres działalności firmy:

ulica, numer domu:

kod pocztowy, miasto:

numer telefonu i faksu:

e-mail:

Zamawiam bezpłatny Newsletter

Wyrażam zgodę na przetwarzanie moich danych przez wydawcę „Pośrednik Budowlany - Maszyny, Narzędzia, Sprzęt” - firmę Poland Marketing Barański Sp. z o.o., Warszawa, ul. Pasaż Ursynowski 1/45. Dane te będą wykorzystywane wyłącznie do celów marketingowych. Będę mieć prawo do wglądu w dane oraz możliwość ich poprawiania. Dane nie będą udostępniane innym osobom ani firmom. Podanie danych jest dobrowolne.

Data, czytelny podpis i (lub) pieczęć osoby zamawiającej

Proszę o przesłanie mi dodatkowych informacji dotyczących zamieszczonych w tym wydaniu tekstów oznaczonych następującymi kodami:

Pb Pb Pb Pb

W niniejszym wydaniu najbardziej zainteresował mnie tekst dotyczący



posbud.pl News

I N F O R M A C J E D L A B U D O W N I C T W A

W każdy poniedziałek i piątek wysyłamy krótki i treściwy newsletter informujący o nowościach w branży, zapraszający na imprezy, pokazy, targi, kierujący Państwa w rejony internetu, gdzie można obejrzeć czy przeczytać coś ciekawego. Trzy króciutkie teksty o lekkim charakterze mają nie tylko informować, ale i bawić, często po prostu sygnalizować, że w naszym portalu pojawił się nowy artykuł lub film.

Zapraszamy do zamówienia newslettera (bezpłatnego): www.posbud.pl

POŚREDNIK budowlany

Krótką charakterystyka

„Pośrednik Budowlany - maszyny, narzędzia, sprzęt” to fachowe czasopismo pośredniczące w kontaktach firm z branży budowlanej. Ukazuje się od stycznia 1996 roku, a począwszy od wydania 5/98 w formie odrębnego zeszytu co dwa miesiące przynosi informacje o nowościach na polskim i światowym rynku maszyn, narzędzi i sprzętu budowlanego.

Wydawnictwo kolportowane jest bezpłatnie do osób i instytucji związanych z branżą budowlaną w nakładzie 6.558 egzemplarzy.

Adresaci

Branża

1. Budownictwo ogólne	4.496
2. Roboty ziemne	115
3. Inżynieria lądowa i wodna	973
4. Specjalistyczne roboty budowlane	62
5. Kopalnie piasku, surowców skalnych i dla drogownictwa	311
6. Kopalnie węgla kamiennego (Bazy Transportu i Sprzętu)	68
7. Sprzedawcy maszyn, narzędzi i sprzętu budowlanego	138
8. Wypożyczalnie maszyn, narzędzi i sprzętu budowlanego	87
9. Warsztaty i stacje serwisowe sprzętu budowlanego	63
10. Organa administracji	509
11. Towarzystwa leasingowe/Banki	121
12. Biblioteki	34
13. Szkoły/Szkoły wyższe/Pracownicy nauki	21
14. Rzeczoznawcy	19

Począwszy od zeszytu 4/96 aktualne oraz archiwalne egzemplarze „Pośrednika Budowlanego” rozprowadzane są na imprezach targowych oraz przez punkty kolportażowe w Warszawie, Łodzi, Katowicach, Mińsku Mazowieckim i Poznaniu.

Nakład bezpłatnie kolportowany 7.017 egz.
Nakład drukowany 7.500 egz.

Formy płatności

Faktura VAT zostanie przesłana wraz z egzemplarzem dowodowym. Należność należy uiścić przelewem zgodnie z terminem płatności widniejącym na fakturze. Na życzenie klienta wydawca zobowiązany jest przedstawić potwierdzenie z poczty dotyczące wysokości kolportowanego nakładu.

Dane techniczne

Format: A4, 210mm x 297mm
Powierzchnia zadruku: 182mm x 260mm
Liczba szpalt: 4, szerokość szpalty 41mm
Rodzaj druku: offset, zeszyt zszywany wyłącznie w formie elektronicznej.
Materiały do druku: W przypadku konieczności opracowania graficznego reklamy redakcja dolicza poniesione koszty do ceny.

Formaty reklam i ceny

Format	Szer. x wys. mm	cz-b	kolor
1/8 strony	182 x 32 88 x 64	700,- zł 700,- zł	900,- zł 900,- zł
1/4 strony	182 x 64 88 x 128	1.000,- zł 1.000,- zł	1.500,- zł 1.500,- zł
1/3 strony	88 x 173 182 x 85	2.000,- zł 2.000,- zł	2.500,- zł 2.500,- zł
1/2 strony	182 x 128 88 x 260	3.500,- zł 3.500,- zł	4.000,- zł 4.000,- zł
2/3 strony	182 x 173	4.000,- zł	5.000,- zł
1/1 strona	182 x 260	6.000,- zł	7.000,- zł
II. i III. okładka	210 x 297	6.500,- zł	7.500,- zł
IV. okładka	210 x 297	7.000,- zł	8.500,- zł

Uwaga: Reklamodawcy przysługuje prawo bezpłatnego zamieszczenia tekstu promującego oferowane przez niego wyroby i usługi.

Rabaty

Przy zamieszczeniu w ciągu 12 miesięcy (rok ogłoszeniowy):

3 reklam	5%
6 reklam	15%
Prowizja dla agencji reklamowych:	15%

Tekst sponsorowany

Zamieszczenie jednej kolumny tekstu sponsorowanego kosztuje 5.000,- zł.

Panorama firm od A do Z

Miniogłoszenia (moduł 57 x 63 mm lub 57 x 126 mm z logo firmy)

Panorama Firm	moduł	cz-b	kolor
w 3 wydaniach	57 x 63 mm 57 x 126 mm	600,- zł 1.000,- zł	800,- zł 1.200,- zł
w 6 wydaniach	57 x 63 mm 57 x 126 mm	1.000,- zł 1.600,- zł	1.200,- zł 1.800,- zł

Giełda - ogłoszenia drobne

Zamieszczenie ogłoszenia: 30,- zł za każdą ofertę za jedno wydanie.

Zamieszczanie reklam o formatach inne niż podane oraz reklama na pierwszej stronie okładki wymagają dopłat i są możliwe wyłącznie po otrzymaniu akceptacji redakcji. Dopłata za wybrane miejsce wynosi: 20%.

DO WSZYSTKICH CEN DOLICZAMY 22% PODATKU VAT.

Wydanie	Termin	Termin zamówień	Termin dostarczenia materiałów do druku
2/2009	27.03.2009	23.02.2009	27.02.2009
3/2009	08.05.2009	31.03.2009	08.04.2009
4/2009	29.07.2009	23.06.2009	26.06.2009
5/2009	29.09.2009	21.08.2009	28.08.2009
6/2009	27.11.2009	16.10.2009	23.10.2009

Termin rezygnacji: 5 tygodni przed ukazaniem się wydania.



- Wężły betoniarskie nowe i używane o wydajności 30-150m³/h, stacjonarne i mobilne.
- Mieszarki do betonu planetarne i dwuwalowe o poj. 500 litrów – 4500 litrów.
- Podzespoły do wężłów bet.: elektroniczne wagi cementu, kruszywa, wody, domieszek chemicznych, skipy, zbiorniki szeregowo na kruszywo 4-8 komorowe.
- silosy na cement stacjonarne o poj. 60 -120 ton, z mobilnymi fundamentami
- mobilne silosy na cement bez fundamentów o poj. 30 i 60 ton
- recyklingi betonu o wydaj. 20-30m³/h
- betonowozy – betonmieszarki samochodowe – nowe i używane o poj. 10 i 12m³ na podwoziu Mercedes 8x4
- zabudowy betonmieszarki o poj. 8, 9 lub 10m³

PROMOCYJNE CENY, MAGAZYN CZĘŚCI W POLSCE, SERWIS

Sprzedaż, leasing: tel. 0506-437-826, e-mail: powermix75@wp.pl
HYDROTECH hydrotech.ds@wp.pl

SPRZEDAM

☛ **LOMBARDINI&RUGGERINI YANMAR**
 • sprzedaż silników i części zamiennych
 • profesjonalny serwis silników
Kontakt: 061 84 75 750 lub 0602 478150

☛ **Koparko-ładowarka NEW HOLLAND NH 95-4 PT/E**
 rok produkcji: 1996, 4x4, przednia tyżka dzielona z widłami do palet, w ciągłej eksploatacji
 Cena: 60.000 zł + VAT
Kontakt: 052 345 21 01

☛ **Koparka CATERPILLAR 438C**
 rok produkcji: 2000, 4x4x4, turbo, tyżka 4w1, widły, teleskop, Powershift, Ridecontrol, szybkozłączce, klimatyzacja, Cena: 99.000 zł + VAT
Kontakt: 0502 37 42 75

☛ **Koparka kołowa KOMATSU PW170**
 rok produkcji: 2003, waga 19,5 tony, pług, podpory i stabilizatory, wysięgnik łamany, tyżka 1,3 m³ na szybkozłączcu, 3.200 mth, Cena: 229.000 zł+VAT
Kontakt: 0604 25 33 66

☛ **Koparka gąsienicowa LIEBHERR 900**
 rok produkcji 1999, tyżka 1,2 m³, sprowadzona, 7.000 mth, waga 19 ton, Cena: 113.000 zł + VAT
Kontakt: 0604 25 33 66

☛ **Kruszarka udarowa COMEC**
 rok produkcji 1994, waga 36 ton, wlot 1.300x1.000 mm, Cena: 270.000 zł + VAT
Kontakt: 0501 30 12 03

Technika Filtracji RUDFIL s.c.

Pełen zakres elementów filtracyjnych do maszyn budowlanych i drogowych
www.filtracja.com.pl • tel. 032 240 70 62

maszyny budowlane

baunet.pl

OGŁOSZENIA MASZYN BUDOWLANYCH Z CAŁEGO ŚWIATA
www.baunet.pl



OPONY PRZEMYSŁOWE

DO MASZYN BUDOWLANYCH
 NOWE I BIEŻNIKOWANE



DOSTAWA NA TERENIE CAŁEJ POLSKI
INFOLINIA 502-897 561
biuro@bavaria-maschinen.com

MASZYNY BUDOWLANE
 SPRZEDAŻ • NAPRAWA • SERWIS



- Naprawa regeneracja i regulacja pomp tłoczowych firm: REXROTH, LINDE, SAUER, KAWASAKI i inne.
- Naprawy i remonty skrzyń biegów, zwolnic i mostów: ZTF, CLARK, ALLISON i inne
- Naprawy bieżące i regulacja hydrauliki siłowej
- Kompleksowe remonty maszyn budowlanych
- Remonty główne silników
- Części zamienne do silników maszyn budowlanych i rolniczych marki: DEUTZ, PERKINS, CUMMINS, VOLVO, CAT, CASE, KOMATSU.
- OPONY bieżnikowane do maszyn budowlanych
- Sprzedaż i komis maszyn budowlanych

ul. Smoluchowskiego 5, Lublin
www.maszyny-lublin.pl,
 e-mail: "jakub.dutkowski@o2.pl"

tel. 081 4444 227 • fax 081 443 13 30 • tel. kom 698 014 540



Wszystkich, którym oczekiwanie przez dwa miesiące na kolejny numer naszego czasopisma dłuży się w nieskończoność, zapraszamy do lektury naszego nieustannie aktualizowanego portalu. Relacje, fotorelacje, filmy - redaktorzy posbud.pl błyskawicznie reagują na wydarzenia w branży. Zamieszczamy najnowsze informacje z życia firm, przekazujemy zaproszenia na targi, pokazy i dni otwarte. A dwa razy w tygodniu wysyłamy naszym prenumeratom króciutki newsletter.

Bax i Intrac dwa bratanki...

Rozmowa z Thomasem Bax, prezesem firmy Bax Baumaschinen Sp. z o.o. i Dariszem Pachulskim, dyrektorem zarządzającym Intrac Polska



Pośrednik Budowlany: – Firmy, którymi Panowie zarządzają są oficjalnymi polskimi dystrybutorami koncernu Case. Ostatnio Intrac Polska gościł często na naszych łamach, pora więc, by nasi czytelnicy dowiedzieli się nieco więcej o firmie Bax Baumaschinen...

Thomas Bax: – Firma założona w roku 1974 przez Gerharda Bax stanowi czysto rodzinne przedsięwzięcie. Jej główna siedziba znajduje się w Borken koło Kassel w Hesji. Bax od samego początku działalności był związany z Case, należy do grona najstarszych na świecie zagranicznych dealerów tego koncernu. W roku 1998 kierowanie Bax Baumaschinen powierzono mnie i mojej siostrze. W Borken pozostajemy dealerem Case, działamy również na rynku wynajmu oferując dwieście maszyn.

– *Pytanie do pana Bax. Pańska firma oferowała maszyny Case w Polsce już przed majem 2008 roku. Co sprawiło, że zdecydował się Pan wejść na nasz rynek?*

TB: – Na rynku polskim Bax Baumaschinen sprzedaje maszyny budowlane od roku 1995. Już dziesięć lat wcześniej utrzymywaliśmy kontakty handlowe z różnymi krajami wschodnioeuropejskimi. Właśnie wówczas do ówczesnego NRD zaczęliśmy dostarczać sprzęt budowlany. W sumie do dnia dzisiejszego na rynek wschodnioeuropejski trafiło dzięki nam ponad trzy tysiące maszyn. Z powodu dużego zainteresowania naszych klientów z Polski nowymi i używanymi maszynami i związanymi z tym usługami serwisowymi - szczególnie dla cięższych maszyn - we wrześniu 2003 zdecydowaliśmy otworzyć Bax Baumaschinen Sp. z o.o. z siedzibą w Poznaniu i objąć generalne przedstawicielstwo Case w zachodniej części Polski.

– *Niemiecka i szwedzka firma dystrybuują maszyny Case w Polsce. Czy to Panów zdaniem dobry pomysł? Czy rodzime rynki w Niemczech i w Szwecji stały się za ciasne?*

TB: – Rynki zbytu w Niemczech i w Szwecji mają ciągle znaczący potencjał. Jeżeli jednak od czternastu lat jest się solidnym partnerem dla polskich przedsiębiorstw – biorąc pod uwagę wielkość tego kraju i jego dynamiczny rozwój, zachodzi konieczność, by nie tylko pomnażać i inwestować kapitał, lecz pozostać tam, gdzie w naszym domu w Poznaniu wzrasta już trzecia generacja rodziny Bax.

Dariusz Pachulski: – W naszym przypadku mówimy tutaj nie tylko o dystrybucji, ale co zawsze powtarzam, pewnej filozofii utrzymywania trwałych relacji z klientem poprzez obsługę serwisową oraz zapewnienie ciągłego dostępu do części zamiennych. W krajach nadbałtyckich taki model zdał doskonale egzamin i dlatego teraz oferujemy go polskim klientom. Sto procent operacji Intraca odbywa się na podobnych do naszego rynkach Litwy, Łotwy i Estonii. Uważam, że polski klient wymaga bardzo dobrej obsługi i właśnie z tego powodu jesteśmy tutaj.

– *Pytanie do pana Bax. Od pewnego czasu daje się zaobserwować rosnące zainteresowanie niemieckich firm działalnością dystrybucyjną na rynku polskim. Przykładem tego są choćby Schäfer i Bodo. Obserwujemy przy tym dwie tendencje: firma otwiera przedstawicielstwo w Polsce lub też decyduje się na współpracę z polskimi dystrybutorami kierując wszystkim z niemieckiej centrali. Bax Baumaschinen wybrał wariant tworzenia własnych struktur w Polsce...*

TB: – Bax Baumaschinen Sp. z o.o to czysto polska firma, tak siebie postrzegamy i tak działamy. Nie odpowiada naszej filozofii mianowanie z Niemiec subdealerów na terenie Polski. Jako polskie przedsiębiorstwo zbudowaliśmy własne struktury i będziemy także w przyszłości konsekwentnie pracować na rzecz rozwoju Bax Baumaschinen w Polsce. W tej chwili zatrudniamy tu czterdziestu jeden pracowników.

– *Decyzję o ustanowieniu dwóch dystrybutorów Case w Polsce i nowym podziale ich kompetencji terytorialnych ogłoszono w maju ubiegłego roku. Ponad pół roku od tego terminu to chyba dobry moment na pierwsze podsumowania?*

TB: – Małe sprostowanie, Polska została podzielona na dwa obszary sprzedaży Case nie w maju 2008, lecz we wrześniu 2004. Wejście firmy Intrac na polski rynek bardzo nas ucieszyło, zyskaliśmy bowiem godnego zaufania partnera.

DP: – Mogę jedynie potwierdzić ten fakt. Intrac prowadzi politykę pełnego poszanowania zasad panujących w każdej sieci dystrybucyjnej. Dlatego też od samego początku nawiązaliśmy partnerskie stosunki z firmą Bax Baumaschinen w Polsce.

– *Mówi się jednak, że to, co możesz zrobić sam, rób samodzielnie. Czy obie firmy, które muszą przecież stawiać na rozwój, nie staną się z partnerów konkurentami? Zdaniem niektórych Bax Baumaschinen obsługuje tereny o większym potencjale... Musi to w końcu doprowadzić do zaostrzenia walki konkurencyjnej.*

TB: – Nie wyobrażam sobie walki konkurencyjnej z firmą Intrac. Nasze działania są regularnie konsultowane. Nie uważam również, że Bax działa na obszarach o wyższym potencjale. Wschodnia część kraju nadrobiła dużą część zapóźnień. Wiele z dużych polskich przedsiębiorstw budowlanych ma swe siedziby w Warszawie. Takie miasta, jak Łódź, Kraków, Gdynia i Gdańsk dysponują także bardzo dużym potencjałem.

DP: – Myślę, że era konkurencji dwóch dystrybutorów Case na rynku polskim należy już definitywnie do przeszłości. Naszym motto jest współpraca, gdyż to ona buduje najlepsze realacje oraz ma decydujący wpływ na właściwe po-

strzeżenie marki przez klientów. Zamiast walczyć między sobą, skupiamy się na ich obsłudze.

– *Jak wasza współpraca funkcjonuje w praktyce? Czy Panowie regularnie omawiacie pojawiające się problemy i ustalenie wspólnie sposoby ich przezwyciężenia?*

TB: – Jak już wspominałem, odbywamy regularne konsultacje i wspieramy się w naszych działaniach. W tym roku zorganizujemy wspólną ekspozycję na targach Autostrada Polska w Kielcach. Stale dochodzi także do spotkań pracowników działów sprzedaży i serwisu obu firm.

DP: – Od początku nasze firmy współpracują na różnych płaszczyznach, na przykład sprzedaży i serwisu. Zawsze staramy się wspólnie reagować na sygnały docierające z rynku.

– *Porozmawiajmy o serwisie. Czy można sobie wyobrazić, że mechanicy Bax Baumaschinen będą usuwać awarię maszyny w warunkach polowych na terenie będącym w gestii Intraca? Jeżeli warszawskie przedsiębiorstwo zakupiło maszynę w firmie Intrac, jednak czasowo wykonuje zadania w pobliżu Poznania, to czy może zostać obsłużona przez serwis Bax Baumaschinen? Czy w takich przypadkach obie firmy wspierają się? Czy też Intrac wyśle specjalnie samochód serwisowy, który będzie miał do pokonania 300 km?*

TB: – Obszary sprzedaży są ściśle podzielone, jednak działania serwisu i dystrybucja części zamiennych odbywają się ponadregionalnie. To logiczne, że każdego klienta firmy Intrac wspomagamy jeżeli prowadzi roboty na naszym terenie i serwisujemy jego maszynę lub przeprowadzamy prace gwarancyjne. Nikt z firmy Intrac nie musi jechać 300 kilometrów do Poznania, by pomóc klientowi z Warszawy. Takie same zasady obowiązują zresztą firmę Intrac wobec nas.

DP: – To w pełni zrozumiałe, że duże firmy są mobilne i dlatego potrzebują obsługi niezależnie od podziału kompetencyjnego pomiędzy dystrybutorami dotyczącego sprzedaży maszyn. We wspomnianym przypadku klient może oczywiście skorzystać z autoryzowanego partnera Case Construction działającego najbliżej miejsca, w którym pracuje jego maszyna. My możemy ponadto korzystać z dostępu do magazynów części całej grupy Intrac. A ma to olbrzymie znaczenie w przypadku konieczności jak najszybszej naprawy maszyny o kluczowym znaczeniu dla użytkownika, pracującej praktycznie non stop.

– *Proszę o przedstawienie możliwości obu firm w zakresie szeroko pojętej obsługi posprzedażnej. Co jest planowane w tym względzie na ten rok?*

TB: – Oferujemy naszym klientom możliwość zawarcia nieograniczonych w czasie kontraktów serwisowych oraz skorzystanie z pakietu przeglądów przeprowadzanych w stałych cenach. Pracujemy z wykorzystaniem specjalnie opracowanego programu pozwalającego każdemu z klientów jeszcze przed zakupem maszyny zapoznać się z jakimi kosztami i w jakim czasie będzie miał do czynienia w trakcie eksploatacji.

DP: – Intrac oferuje swym klientom pełen zakres obsługi, począwszy od pakietów przeglądowych poprzez rozszerzone gwarancje i pakiety serwisowe. Jesteśmy przygotowani na zrealizowanie każdego zlecenia klienta. Naszym niewątpliwym atutem jest duża elastyczność działania. Każda decyzja podejmowana jest u nas na miejscu i mimo, że dysponujemy szeregiem rozwiązań sprawdzonych na innych ryn-

kach, to na bieżąco jesteśmy w stanie dopasować swe działania do konkretnych potrzeb klienta.

– *W jaki sposób ułatwicie swym klientom pozyskiwanie maszyn? Czy na przykład współpracujecie z konkretnymi towarzystwami leasingowymi?*

TB: – Współpracujemy z szeregiem wiodących towarzystw leasingowych. Wielu spośród naszych klientów ma już doświadczenia z wybranymi przez siebie instytucjami finansowymi, tak więc kooperowanie tylko z jednym partnerem jest trudne.

DP: – Polski rynek wymaga zastosowania sprawdzonych rozwiązań. Dysponujemy takowymi współpracując z różnymi towarzystwami leasingowymi. W tym roku zaoferujemy naszym klientom program finansowania zakupów pod nazwą Intrac Finance. Wiemy jak to robić, mamy zaplecze finansowe i odpowiednie narzędzia.

– *Słychać głosy, że mimo światowego kryzysu finansowego Polska to jeden z najlepszych na świecie rynków na sprzedaż maszyn budowlanych. Czy podzielacie Panowie tę opinię?*

TB: – Jestem optymistą, wychodzę z założenia, że rok 2009 okaże się dobry dla polskiego rynku. Wiele wspieranych przez Unię Europejską projektów infrastrukturalnych, budowa kanałów, przygotowania do EURO 2012... Najbardziej przeszkadza propagowanie czarnych wizji przez telewizję i prasę w Polsce. Prognozowany na ten rok wzrost gospodarczy rządu dwóch-trzech procent nie jest wcale zły. Nie można przecież oczekiwać przez wiele lat wzrostu ośmioprocentowego albo jeszcze większego.

DP: – Zdecydowanie nie. Mimo, że światowy kryzys finansowy dotyka również nas, to nadal dostrzegamy potencjał polskiego rynku. Duża część naszych klientów ma podpisane kontrakty na ten, a nawet na następny rok. Nadal dużo do zrobienia jest w infrastrukturze drogowej oraz związanej bezpośrednio z organizacją EURO 2012. Wiemy czego będą oczekiwali od nas klienci i jesteśmy gotowi im to zaoferować.

– *Jakiego rodzaju maszyny Case – poza koparko-ładowarkami – znajdą w tym roku największą liczbę nabywców w Polsce?*

TB: – Wzmocnimy nasze zaangażowanie w sprzedaż maszyn Heavy Equipment. Case ma najlepsze na świecie koparki gaśnicowe. Produkowana w Japonii CX 210 B została uhonorowana cieszącą się światową renomą nagrodą „Good Design Award”. Wyposażona jest w największą i najbardziej komfortową kabinę spośród maszyn tej klasy i silnik Diesla zużywający poniżej dziesięciu litrów paliwa na godzinę pracy. Koparki gaśnicowe Case wymagają smarowania tylko co 1.000 motogodzin, a olej hydrauliczny wymienia się w nich co 5.000 motogodzin. Nasze koparki kołowe także mogą okazać się rynkowym hitem. To jedyne maszyny obrysowe, ich przeciwwaga tylko nieznacznie wystaje poza obrys podwozia.

DP: – Thomas w dużej mierze odpowiedział na to pytanie. Dodam tylko, że Intrac również zamierza zapoznawać polskiego klienta z ofertą Case Construction dotyczącą ciężkich maszyn budowlanych. Mówimy tu nie tylko o świetnych koparkach gaśnicowych, ale także o ładowarkach oraz spycharkach, które oferujemy naszym klientom. Konkurencja jest silna, ale mamy dużo atutów, które przekonają ich do naszych produktów.

Rozmawiał: Jacek Barański

MANIHOE – koparka i ładowarka teleskopowa

W roku 2005 francuska firma MANITOU rozpoczęła produkcję koparko-ładowarek MANIHOE. Innowacyjność tej maszyny polega na zastosowaniu w niej ramienia teleskopowego. W nomenklaturze MANITOU maszynę określono mianem „ładowarki teleskopowej wyposażonej w ramię koparkowe”. Pokrewieństwo MANIHOE z popularnymi „teleskopami” widać już na pierwszy rzut oka. Podobnie jak w nich, silnik napędzający MANIHOE umieszczony zo-

stał z boku, po lewej stronie, a zbiorniki po stronie prawej. Dzięki temu konstruktorom MANITOU udało się poprawić widoczność do przodu. Nie jest ona bowiem ograniczona pokrywą silnika. Takie rozwiązanie konstrukcyjne sprawia też, że ruch kół nie jest ograniczany przez blok silnika, jak ma to miejsce w klasycznych koparko-ładowarkach. Dzięki temu zewnętrzny promień zawracania maszyny wynosi jedynie 4,87 metra. Dwuczęnowe ramię teleskopowe zdolne jest unieść ciężar 2,2 tony (maksymalnie 2,5 tony na wysokość 4,5 metra) na wysokość 5,22 me-



Francuski producent określa maszynę MANIHOE mianem „ładowarki teleskopowej wyposażonej w ramię koparkowe”



Umieszczone z tyłu ramię koparkowe spełnia jednocześnie rolę przeciwwagi

tra. Udźwig ten pozostaje niezmienny i nie jest uzależniony ani od wysokości podniesienia ramienia, ani od jego wsięgu. Ten sam ciężar maszyna jest w stanie podnieść zarówno na wysokość jednego metra, jak i pięciu metrów nawet przy maksymalnym wsięgu do przodu wynoszącym trzy metry. Parametry te uzyskać można dzięki ramieniu koparki umieszczonego z tyłu i spełniającemu rolę przeciwwagi. W kabinie operatora nie jest więc potrzebny kontroler załadunku ani blokada układu hydraulicznego, co w znacznym stopniu ułat-

wia manewrowanie oraz obsługę maszyny. Standardowa głębokość kopania wynosi dla MANIHOE 4,98 metra, wysokość podnoszenia ramienia koparki: 4,60 metra, zasięg ramienia 5,90 metra, a kąt zamykania łyżki koparkowej: 204°. Dostępne jest też ramię z wysuwem teleskopowym, które pozwala na głębsze kopanie, lecz z mniejszą siłą. W trosce o zachowanie prostoty konstrukcji jedynym dostępnym systemem sterowania są dźwignie (nie przewidziano możliwości zastosowania joysticka). Seryjnie montowany jest system na przód (dostępny także jako opcja na tył), co umożliwia między innymi bezproblemowe wykorzystywanie wszystkich akcesoriów przeznaczonych dla klasycznych ładowarek teleskopowych. Silnik TURBO firmy PERKINS o mocy stu koni mechanicznych, napęd na cztery równe koła, wszystkie koła skrętne, przekładnia mechaniczna z elektro-hydraulicznym przełącznikiem kierunku jazdy oraz udźwig 2,2 tony oraz wysokość podnoszenia 5,2 metra czynią z MANIHOE maszynę bezkonkurencyjną wśród aktualnie dostępnych na rynku koparko-ładowarek.

Dalsze informacje Pb 003 ▲



www.novomat.pl info@novomat.pl

ul. Wieckowska 42
62-070 Dąpiewo
tel. 061/8 14 33 63, fax 061/894 23 03

MASZYNY BUDOWLANE
SPRZEDAŻ WYNAJEM SERWIS



ŁADOWARKI TELESKOPOWE




JOSKIN

SOCOMECH

Nowe minikoparki Ammann-Yanmar

Podczas styczniowego spotkania dla prasy w Paryżu wystawcy Intermatu ujawnili, jakie nowości szykują na kwietniowe targi. Ammann-Yanmar zaprezentował czwartą z typoszeregu semi-ViO minikoparkę SV20 (klasa 1÷2 tony). Maszynę skonstruowano na zasadzie modułowej, co ułatwia demontaż i wymianę jej głównych podzespołów. Bezpośredni dostęp do akumulatora, podzespołów elektrycznych oraz hydraulicznych ułatwia codzienną obsługę. Minikoparka jest kompaktowa, charakteryzuje ją jednak wyjątkowa wydajność – siła kopania na łyżce wynosi 1.900 kgf zaś mierzona na ramieniu 1.200 kgf. Maszyna SV20 wyposażona jest standardowo w długie ramię, dlatego też może kopać na głąbo-



Koparka kołowa B55W-2 uzupełniła typoszereg maszyn w klasie 5÷6 ton, minikoparka SV20 jest czwartym z modeli klasy 1÷2 ton popularnej serii semi ViO

kość 2.480 mm. Jej maksymalna wysokość zrzutu wynosi natomiast 4.015 mm. Układ hydrauliczny z wykorzystaniem funkcji load sensing umożliwia dobranie wydatku do oporu napotykanego podczas kopania. Czini z minikoparki precyzyjny przyrząd umożliwiający optymalne parametry kopania, większą siłę podnoszenia

oraz skrócenie cykli pracy. SV20 to maszyna bezpieczna i wydajna, a zarazem ekonomiczna, charakteryzująca się niewielkim stopniem zanieczyszczenia atmosfery i niską emisją hałasu. Ammann Yanmar przedstawił także nową koparkę kołową klasy 5÷6 ton. Model oznaczony symbolem B55W-2 łączy w sobie zalety maszyny kom-

paktowej (szerokość 1.920 mm) z nadzwyczajną wydajnością. Siła kopania mierzona na łyżce sięga 4.060 kgf a na ramieniu 2.690 kgf. Obie maszyny wyposażono w komfortowe kabiny spełniające standardy ROPS, FOPS1 oraz TOPS. Ergonomiczny system sterowania, wygodny fotel, układ klimatyzacji z funkcją odmrażania zapewnia operatorowi maksimum wygody i bezpieczeństwa umożliwiając mu pracę z maksymalną wydajnością. Bezproblemowy dostęp do najważniejszych elementów elektrycznych i hydraulicznych maszyny znacznie ułatwia jej codzienną obsługę. Z kolei połączenie mocy silnika Yanmar i wydajnego systemu hydraulicznego zapewnia wyjątkową produktywność i pozwala osiągnąć maksymalną precyzję ruchów roboczych.

Dalsze informacje Pb 004 ▲



*Definicja idealnego „Zero Tail Swing”**

T = Wieżyczka
C = Gąsienica
Y = Yanmar

$$\left(\frac{T}{2 \times C}\right)^y = ViO$$


** wieżyczka koparki przy obrocie nie wystaje poza gąsienice*

Ammann-Yanmar
twórca konceptu minikoparek z zerowym obrysem wieżyczki, proponuje Państwu kompletną gamę 9 modeli ViO od 1 do 8 ton.

Midi-koparka



Produkcja 
25, rue de la Tambourine
F-52100 Saint-Dizier
www.ammann-yanmar.com

Dystrybucja
BIS MASZYNY BUDOWLANE - GDAŃSK
tel. 058 553-67-53
www.bis-bau.com.pl
F.P.H.U. BAMAAR - SKARŻYSKO-KAMIENNA
tel. 041 251-05-60
www.bamaar.pl
NOVOMAT Sp. z o.o. - DOPIEWO
tel. 061 814-81-63
www.novomat.pl

Styczeń Styczeń Styczeń Styczeń Styczeń Styczeń Styczeń

Z JCB w Hiszpanii, Poznaniu i Warszawie



Podczas warszawskiej gali Interhandlera maszyny JCB ustąpiły miejsca na scenie tancerzom i Maryli Rodowicz

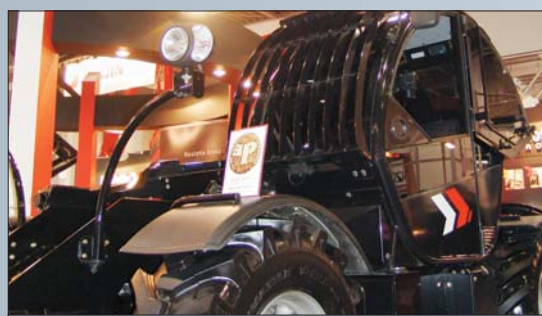
Początek roku upłynął nam pod znakiem JCB. Najpierw poleciliśmy na południowy kraniec Europy, by w hiszpańskim Jerez de la Frontera wziąć udział w świętowaniu sukcesu brytyjskiej firmy, która w 2007 roku sprzedała 70 tysięcy maszyn. W czasie prezentacji na obrzeżach andaluzyjskiego toru Formuły 1 mogliśmy podziwiać m.in. 52-tonową koparkę gaśnicową JS520. Kilka tygodni później w Warszawie bawiliśmy się na uroczystej gali Interhandlera, kiedy to mieliśmy okazję nie tylko poznać całą nową galaktykę maszyn JCB, ale także wysłuchać koncertu Maryli Rodowicz. Artystka opuściła scenę jako fanka marki JCB i świeżo upieczona właścicielka koparko-ładowarki...rzeczą jasną w postaci modelu w skali 1:35



Relacja filmowa w tv.posbud.pl

Bumasz - miła niespodzianka!

Rozczarowani poprzednią edycją uczestnicy Międzynarodowych Targów Maszyn, Pojazdów i Sprzętu Budowlanego Bumasz przeżyli tym razem duże i miłe zaskoczenie. Poziom imprezy był bardzo wysoki, hale wypełniły maszyny i sprzęt, odbyło się kilka efektownych pokazów (w tym balet maszyn JCB i popisy miniladowarki Locust). Przede wszystkim - wśród stoisk tłoczno było od odwiedzających. Mimo zimy także teren zewnętrzny tętnił życiem. Swoją ofertę pokazało 234 wystawców z 14 krajów. Zaprezentowano 150 nowości! Złotym medalem MTP wyróżniono maszynę Haulotte HLT 40-14. Firma Haulotte Polska otrzymała również nagrodą za aranżację stoiska! Na nas - oprócz frekwencji - duże wrażenie zrobiły nowe hale MTP, a zwłaszcza efektowna zadaszona parkowa aleja pomiędzy pawilonami.



Haulotte Polska wyjechał z Poznania z dwiema nagrodami - dla maszyny HLT 40-14 oraz wyróżnieniem za aranżację stoiska

Luty Luty Luty Luty Luty Luty Luty Luty Luty Luty Luty Luty Luty Luty

Wielka Loteria Volvo Maszyny Budowlane Polska



29 lutego w warszawskim Domu Volvo prawie 450 gości czekało na wyniki losowania. O ich dobry nastrój dbali artyści kabaretowi

Dom Volvo w Warszawie służy zwykle jako salon prezentacji i sprzedaży osobowych aut koncernu Volvo. W ostatnim dniu lutego 2008 miejsce limuzyn zajęły nieco większe pojazdy. Tym razem maszyny budowlane Volvo miały być zaledwie dekoracją, eleganckie wnętrza gościły bowiem uczestników Wielkiej Loterii Volvo Maszyny Budowlane Polska.

Aby znaleźć się w ich gronie wystarczyło w ciągu poprzedniego roku nabyć dowolną nową maszyną Volvo. Było to już druga edycja tej loterii. Nagrodami były: wyjazd na Volvo Days 2008, wyprawa do Laponii i wreszcie wzbudzające wśród obecnych największe emocje główne trofeum – samochód osobowy Volvo S60. Wieczór obfitował w tyle atrakcji, że nie tylko wygrani zakończyli go w dobrych nastrojach.



Marzec Marzec Marzec Marzec Marzec Marzec Marzec Marzec

W Weronie profesjonalnie i światowo

Samoter jest trzecią pod względem ważności imprezą targową naszej branży w Europie. Rynek włoski traktowany jest przez światowych producentów bardzo poważnie, świadczy o tym obecność w Weronie wszystkich liczących się firm, jak również prezentowana na targach oferta, rozmach prezentacji i wielkość stoisk. Caterpillar zbudował na przykład na terenie otwartym cały amfiteatr, gdzie scenę tworzył plac budowy w miniaturze. Pokazy, występy, atrakcje przygotowano nie tylko z myślą o profesjonalistach, ale także ich rodzinach. Jeden z dni targowych, niedziela, przeznaczony był właśnie dla nich. W wielu stoiskach na młodszych i starszych fanów maszyn budowlanych czekały symulatory wykorzystywane na co dzień do treningu operatorów. Dzięki zaproszeniu organizatora Samoteru mogliśmy wszystko obejrzeć i opisać.



Światowe koncerty zajmowały olbrzymie powierzchnie na terenie otwartym. Od razu po wejściu na targi trafiła się na stoisko Komatsu

Kwiecień Kwiecień Kwiecień Kwiecień Kwiecień Kwiecień

Otwarcie nowej siedziby TKL Progress

Pogoda w pierwszych dniach kwietnia była jeszcze mało „plenerowa”, nie zraziło to jednak gości zaproszonych na uroczyste otwarcie nowej siedziby TKL Progress Maszyny Budowlane w Zielonce koło Bydgoszczy. Od rana na placu przed budynkiem biurowo-warsztatowym można było oglądać pokazy praktycznego wykorzystania narzędzi, urządzeń i maszyn znajdujących się w ofercie firmy. Przygotowano ich ponad 100 – od prostych narzędzi do prac ziemnych, brukarskich, poprzez myjki wysokociśnieniowe, dalmierze laserowe, aż po maszyny Bobcat. Mimo deszczu z ogromnym zainteresowaniem śledziliśmy poszczególne etapy prezentacji, dla gości TKL Progress była to jedyna w swoim rodzaju okazja przekonania się, jak można sobie ułatwić i przyspieszyć pracę dzięki wykorzystaniu całej gamy urządzeń i narzędzi budowlanych.



Otwarcie nowej siedziby TKL Progress było nie tylko uroczyste, ale i ineteresujące dzięki licznym pokazom maszyn i narzędzi

Maj Maj Maj Maj Maj Maj Maj Maj Maj Maj Maj Maj Maj Maj Maj Maj

Autostrada-Polska po raz czternasty



Choć targi odbywają się w maju, nie zawsze mamy szczęście do pogody. W ubiegłym roku akurat na to nie mogliśmy narzekać

W Kielcach - do czego już zdążyliśmy się przyzwyczaić - znowu padł rekord liczby wystawców. Było ich ośmiuset, a liczbę prezentowanych przez nich maszyn i urządzeń organizatorzy ocenili na co najmniej dwa tysiące. Jeśli jeszcze dodamy do tego piętaście tysięcy odwiedzających (co prawda w ciągu trzech dni), to możemy sobie wyobrazić tłok na drogach dojazdowych, parkingach, w hotelach i pensjonatach czy nawet kłopoty z odnalezieniem konkretnej firmy na olbrzymim terenie zewnętrznym. Wystawa łączy trzy imprezy: drogową (AUTOSTRADA), maszynową (MASZBUD) i infrastrukturalną (TRAFFIC EXPO). Od dwóch lat w tym samym terminie odbywa się jeszcze TIL czyli Targi Technologii i Infrastruktury Lotnisk. Jak zwykle targom towarzyszył bogaty program seminariów i konferencji.



Trimble - jak budować drogę z GPS-em

Amerykańska firma Trimble należy do grona światowych potentatów w produkcji urządzeń pomiarowych dla branży budowlanej. W Polsce zorganizowała pokazy praktycznego wykorzystania takich przyrządów na konkretnych typach maszyn, jak równiarka, walec czy spycharka. Impreza Trimble Construction Live odbywała się w Oleśnicy stanowiąc doskonałą okazję sprawdzenia, jak nowoczesne urządzenia nie tylko usprawniają pracę, ale i optymalizują koszty, umożliwiają monitorowanie sprzętu czy znacznie przyspieszają zakończenie inwestycji. Specjaliści z firm Trimble i Geotronics służyli odpowiedziami na wszelkie pytania, umożliwiali także wszystkim chętnym osobiste sprawdzenie działania urządzeń.



Ubiegłoroczny Trimble Construction Live okazał się wielkim sukcesem. Na wiosnę firma planuje powtórzenie imprezy w kilku lokalizacjach

Jak Herkules uniósł most...



Akcja demontażu mostu rozpoczęła się w środku nocy, jednak zanim udało się nam zauważyć drgnięcie metalowego kolosa, nastał świt

To była niezwykła operacja. Na miejsce akcji wyruszyliśmy w środku nocy, czując się tak, jakbyśmy brali udział w filmie lub... spisku. Im bliżej celu, tym bardziej rosnęło napięcie. Jechaliśmy za białym samochodem z logo znanej stacji TV domyślając się, że zmierza w to samo miejsce. W okolicy mostu zebrał się już tłum dziennikarzy, jednak bardziej rzucali się w oczy pracownicy firmy Gastel, która dostarczyła największy żuraw gąsienicowy w Polsce o udźwigu 500 ton. Potem były długie minuty oczekiwania, przymiarek, dokładania ciężaru do balastu. W miarę jak wstawał świt, rosło napięcie. Wreszcie kolejowy most uniósł się w powietrze podźwignięty przez żuraw gąsienicowy Terex-Demag CC 2500/1.



Czerwiec Czerwiec Czerwiec Czerwiec Czerwiec Czerwiec Czerwiec Czerwiec

Konferencja Volvo CE w Eskilstunie



Efektowny pokaz maszyn Volvo w Eskilstunie był demonstracją ich możliwości, jak i umiejętności szwedzkich operatorów

Na początku czerwca wysłannik naszej redakcji wraz z setką kolegów po piórze z całego świata wziął udział w konferencji prasowej zorganizowanej przez Volvo Construction Equipment. Impreza odbyła się w szwedzkiej Eskilstunie. Ówczesny prezes Volvo CE, Tony Helsham szczegółowo nakreślił sytuację firmy na światowym rynku maszyn budowlanych. Już w czerwcu poważny niepokój budziła sytuacja na rynku USA. Mimo wszystko Volvo potwierdziło jednak plany rozpoczęcia seryjnej produkcji ładowarki o napędzie hybrydowym – L220F Hybrid. Maszynę opisywaliśmy ze szczegółami w PB 3/2008. Jeżeli nic nie stanie na przeszkodzie, oczekiwać należy, że L220F Hybrid będzie pierwszą dostępną w powszechnej sprzedaży maszyną budowlaną o tak innowacyjnym napędzie.

Renault Trucks w kopalni porfiru

Nie zważając na przesady, w piątek 13 czerwca firma Renault Trucks zorganizowała w podkrakowskich Krzeszowicach prezentację pojazdów budowlanych. Sceneria kopalni porfiru i diabazu, której malowniczość została sprawdzona w filmie „Vinci” Juliusza Machulskiego, okazała się jakże odpowiednia dla ciężarówek, mających wykazać swoją wartość w każdych warunkach terenowych. Tu mieliśmy do dyspozycji co najmniej trzy różne podłoża – utwardzoną drogę, piaszczyste pagórki i skaliste podłoże kopalni. Otrzymałmy do przetestowania pojazdy Renault Kerax i Lander w różnych konfiguracjach, z dwoma rodzajami silników. Przygotowano nam również inne atrakcje – jak jazdę samochodami pustynnymi, dżipami, pokazy akrobacji motocyklowych.



Podkrakowska kopalnia jest znakomitym plenerem nie tylko dla filmów, lecz i dla pokazów samochodów budowlanych

Tezana ugościła po włosku!



W siedzibie firmy TeZaNa w podwarszawskich Babicach czekały na nas nie tylko silniki i agregaty Iveco Motors, ale także Alfa Romeo!

Przy akompaniamencie włoskich przebojów, racząc się typowo włoskimi przekąskami i napojami Tezana, reprezentująca interesy Iveco Motors, prezentowała w swoje siedzibie w podwarszawskich Babicach silniki i agregaty prądotwórcze tej firmy. Zainteresowanie gości budziły także urządzenia czyszczące Eurorubber, których skuteczność działania demonstrowano w widowiskowy sposób. Nikt nie mógł również przejść obojętnie obok samochodów osobowych wyposażonych w silniki FPT. Chętnie siadano za kierownicą kultowego, nowego Fiata 500, jak i przepięknego czerwonego kabrioletu Alfa Romeo Spider! Na szczęście kapryśna i całkiem nieprzewidywalna w Polsce pogoda dopisała i plenerowe spotkanie okazało się niezwykle udane



Lipiec Lipiec Lipiec Lipiec Lipiec Lipiec Lipiec Lipiec Lipiec

Terex rozbił obóz w Berlinie

Pragnąc kontynuować podbój światowych rynków Terex uruchomił w Berlinie biuro, którego zadaniem jest wspieranie pracy dealerów w Europie Środkowej i Wschodniej. Ekspansja Terexa na całym świecie sprawiła, że maszyny tej marki sprzedawane są w ponad stu krajach. Nieco gorsze wyniki sprzedaży w USA, gdzie kryzys odczuwany był przecież o wiele wcześniej, sprawiły, iż naturalną kolejną rzeczą zainteresowanie firmy skupiło się na naszej części Europy. Oczywiście markę Terex znaliśmy od dawna, jednak teraz poznamy ją jeszcze lepiej! Stratedzy firmy pracują nad doprowadzeniem do tego, by stała się ona wiodącą w Europie. W Polsce sprzedaż maszyn powierzono firmom ASbud, Ewpa Maszyny Budowlane i Kurt Koenig Maszyny Budowlane.



Otwarcie przedstawicielstwa Terexa w Berlinie odbyło się w asyście międzynarodowej ekipy dziennikarzy fachowej prasy

Sierpień Sierpień Sierpień Sierpień Sierpień Sierpień Sierpień

Liebherr zbudował tor dla Red Bull X-Fighters

Zdjęcie, które publikujemy obok, ma wartość niezwykłą – jest to bowiem jedno z ostatnich ujęć warszawskiego Stadionu X-lecia, po którym nie ma już śladu... Ostatnią imprezą, która była jednocześnie uroczystym pożegnaniem niszczonego obiektu, były niezwykle widowiskowe zawody freestyle motocrossu. Najistotniejszym elementem przygotowań okazała się budowa toru ziemnego, na którym szaleją motocykliści-akrobaci. Na płytę stadionu trzeba było przywieźć kilkaset wywrotek piachu i gliny, z których specjalna ekipa usypała pagórki, skocznie, najazdy i rampy. Do budowy wykorzystywano sprzęt Liebherr – dwie ładowarki, koparkę i spycharkę. Odwiedziliśmy stadion tuż przed zawodami podziwiając efekt pracy maszyn i ludzi. Na czas imprezy stworzono tu naprawdę profesjonalną sportową arenę.



Budowę specjalnego toru do freestyle motocrossu zajmuje się amerykańska ekipa operatorów. Maszyny dostarczył polski Liebherr

Wrzesień Wrzesień Wrzesień Wrzesień Wrzesień Wrzesień

Terex on Tour w Polsce



W ulewnym deszczu i błocie po kolana problemy mieli tylko widzowie pokazów. Maszynom żadna pogoda niestraszna!

Maszynom budowlanym żadna pogoda niestraszna! Ale planując trasę Terex on Tour na drugą połowę września organizatorzy nie mogli się spodziewać zimowych wręcz temperatur, co w połączeniu z rzęsiwym deszczem mogło zniechęcić widzów. Tak się jednak na szczęście nie stało. Pokazy połączone z możliwością wypróbowania maszyn cieszyły się dużym zainteresowaniem. Terex przygotował zresztą dla swoich gości specjalne ochraniacze na buty, ciepłe napoje i posiłki, miejsca w ogrzewanych namiotach. Nasza redakcja obserwowała pokaz w Mińsku Mazowieckim na poligonie Ośrodka Szkolenia Maszynistów. ASbud i Terex zaprezentowały 16 maszyn: koparko-ładowarki, ładowarki kołowe, koparki kołowe i gąsienicowe, wozidła przegubowe, równiarki i – nowość! – miniładowarki gąsienicowe.



Październik Październik Październik Październik Październik

INFRA-Meeting po raz pierwszy

W Expo Silesia po raz pierwszy odbyły się Targi Maszyn, Urządzeń i Technologii dla Infrastruktury INFRA-Meeting. Decyzja o zorganizowaniu imprezy zapadła kilka miesięcy wcześniej, trudno było zatem w krótkim czasie nadać targom niezbędny rozgłos. W Sosnowcu nie pojawiła się duża liczba wystawców. Jednak maszyn przywieziono sporo – cały teren przed halą był ich pełen. Targi zdominowały firmy ze Śląska – najsilniej swoją obecność zaznaczyły ASbud, Ruda, lokalne oddziały Volvo i Interhandlera. Maszyny można było podziwiać także w naturalnych warunkach pracy – na położonym nieopodal poligonie ziemnym. Przed sosnowieckim obiektem rysuje się ciekawa przyszłość. Jak wypadnie kolejna edycja Infra-Meetingu, przekonamy się już we wrześniu.



W Sosnowcu eksponowano wiele maszyn i urządzeń. Teren przed wejściem do hali był nimi ciasno zastawiony, brakowało widzów...

Intrac Sales Meeting 2008 wśród wysokich traw



Maszyny Case z łatwością radziły sobie w błocie, szuwarach i piachu. Uczestnicy imprezy nie mogli być od nich gorsi!

Intrac Polska, a raczej jego goście, mieli szczęście do pogody. Plenerowa impreza prezentująca maszyny Case i Manitou w praktycznym działaniu odbywała się w październiku, a jednak w pełnym słońcu i w temperaturze ponad dwudziestu stopni! Na miejsce pokazów wybrano podwarszawską farmę, gdzie wśród trzciny, wysokich traw, w błocie i piachu maszyny miały udowodnić swą wszechstronność. Firma chciała pokazać, że produkuje nie tylko koparko-ładowarki, ale i ciężki sprzęt budowlany – ładowarki kołowe, spycharki, koparki gąsienicowe. Uczestnicy pokazu – a było ich ponad 100 – nie mieli jednak łatwego zadania. Aby dotrzeć do punktów prezentacji poszczególnych maszyn musieli pokonać błotne trasy pojazdami terenowymi, przejść po linowym moście. Nikt się nie skarżył...



Październik Październik Październik Październik Październik
Infrastruktura - ciekawie, chociaż ciasno!



Tylko kilku wystawców miało możliwość zaprezentowania maszyn pod Pałacem Kultury i Nauki. Wewnątrz tłoczyli się wystawcy i goście

Targi Infrastruktura po raz ostatni odbyły się w Pałacu Kultury i Nauki. Podczas kolejnej edycji spotkamy się w nowoczesnej hali, którą MT Polska zbudowały na ulicy Marsa. Wystawcy znajdą tam znakomite warunki – zwłaszcza do ekspozycji maszyn. Ale trochę pewnie będzie im szkoda pałacowego klimatu i atrakcyjnej lokalizacji w sercu stolicy. Co otrzymają w zamian – przeczytać można nieco niżej. W 2008 roku w sale PKiN pomieścili ofertę 117 wystawców. Reprezentowane były: Chiny, Czechy, Hiszpania, Holandia, Niemcy, Polska, Rosja, Szwecja i Włochy. Zainteresowaniem cieszyły się imprezy towarzyszące – dyskusje i seminaria poświęcone różnym aspektom budowy dróg oraz obiektów sportowych. Tematyka skupiła się na problemach ekologii, prawa, finansowania i bezpieczeństwa.

MAN-Trucknology Off-Road Show

Iglasta VI to kopalnia piasku wydobywająca najwięcej kruszywa na terenie woj. łódzkiego. Jest miejscem wprost idealnym do organizacji jazd testowych w ekstremalnych warunkach. Wybierając tę lokalizację MAN miał pewność, że jego pojazdy pokażą, co potrafią. Bardzo ważny jest fakt, iż nie są to wersje szosowe zaadaptowane do zastosowań budowlanych. Wszystkie pojazdy budowlane MAN są zaprojektowane od podstaw do realizowania zadań w warunkach występujących na placach budowy. Dziennikarze mogli przetestować siedem wywrotek i ciągnik siodłowy. W głębokim piachu sprawdziła się funkcja włączania napędu dodatkowych osi czy też EasyStart ułatwiająca ruszanie pod górę. A nasz wysłannik zwyciężając w jednej z konkurencji wrócił do Warszawy... z ciupagą!



Pojazdy budowlane MAN udowodniły swoje zalety na terenie kopalni piasku pod Łodzią, gdzie radziły sobie w naprawdę trudnym terenie

Listopad Listopad Listopad Listopad Listopad Listopad Listopad
MT Polska zbudowało sobie halę



Nowoczesna hala MTPolska przy Marsa 56 w Warszawie zaferuje wystawcom przyszłych targów Infrastruktura wspaniale warunki!

Taki obiekt był naprawdę potrzebny! Nie tylko ze względu na targi Infrastruktura, MT Polska jest bowiem organizatorem wielu innych imprez wystawienniczych. Tradycyjna lokalizacja w Pałacu Kultury ograniczała mocno możliwości rozwoju każdej z nich. W przypadku targów Infrastruktura prawdziwą bolączką był zwłaszcza brak miejsca na ekspozycję maszyn budowlanych i drogowych, o pokazach ich możliwości nie wspominając. Dlatego budowa Centrum Targowo-Kongresowego stała się koniecznością. Przy ulicy Marsa 56 na prawym brzegu Wisły powstała nowoczesna i przestronna hala, wyposażona w znakomitej jakości systemy audiowizualne i klimatyzacyjne, nowoczesne sale konferencyjne, oferująca przestrzeń ekspozycyjną wewnątrz i na zewnątrz.



Olbrzym Komatsu w kopalni Jaźwica

Nie co dzień sprzedaje się maszynę taką, jak ładowarka Komatsu WA 600-6. Kieleckie Kopalnie Surowców Mineralnych mają już w swojej flocie sześć dużych maszyn tej firmy. Kiedy zatem złożyły kolejne zamówienie na „olbrzyma” Komatsu Poland postanowiło nadać przekazaniu maszyny wyjątkową oprawę. Uroczystość zaszczycił zarząd Komatsu Poland, ale także przedstawiciele Komatsu Europe oraz Komatsu KVM. Ładowarka była główną bohaterką spotkania w Jaźwicy, jednak oprócz niej licznie przybyli zaproszeni goście (kluczowi klienci z całej Polski, przedstawiciele handlowi firmy) mogli obejrzeć inne maszyny Komatsu, jak na przykład: wozidło przegubowe HM300-2, spycharkę D1155AX-6 oraz koparkę gąsienicową PC210LC-8 z młotem hydraulicznym.



Imponująca ładowarka Komatsu WA 600-6 uzupełnia flotę pojazdów Komatsu w Kieleckich Kopalniach Surowców Mineralnych



Listopad Listopad Listopad Listopad Listopad Listopad Listopad Press meeting u Ammanna Yanmara

Spotkanie dziennikarzy z Europy Północnej, do której zaliczono także Polskę, było jeszcze bardziej atrakcyjne niż zwykle, fabryka popularnych maszyn znajduje się bowiem w Szampanii. Ammann Yanmar prezentował z dumą powiększoną o 7,5 tysiąca metrów powierzchnię produkcyjną objaśniając przy okazji technologię, logistykę serwisu (ponad 90% części zamienianych dostarczanych jest w ciągu 24 godzin), jak i nakreślając plany na przyszłość. W Saint Dizier mogliśmy obejrzeć całą gamę produktów Ammanna Yanmara – w tym także maszyny oświetleniowe, których popularność w Polsce nie jest jeszcze zbyt duża, a które docenić można w jesienne i zimowe popołudnia. Francuzi chwalili się nie tylko maszynami, zaproszono nas do zwiedzania piwnic szampana i na jego degustację!



Ammann Yanmar powiększył powierzchnię produkcyjną fabryki w Saint Dizier o 7,5 tys. m² i postanowił pochwalić się tym fachowej prasie

Grudzień Grudzień Grudzień Grudzień Grudzień Grudzień Komatsu Road Show



Najlepszy demonstrator Komatsu potrafił wycisnąć maksimum nawet z minikoparki. Jego popisy nagradzono spontanicznymi brawami

W grudniu do Polski przybył najlepszy demonstrator Komatsu Utility Europe – Walter Rossato z Włoch. Od kilkunastu lat bierze on udział w pokazach maszyn Komatsu wprawiając w podziw nawet doświadczonych operatorów. Podróżuje po całym świecie udowadniając, że z maszyny Komatsu mają wielki potencjał. W Polsce uczestniczył w trasie Komatsu Road Show, podczas której prezentowano możliwości koparko-ładowarek, mini-koparek, mini-ładowarek i ładowarek o sterowaniu burtowym. Pokazy odbyły się w siedzibie Komastu Poland w podwarszawskim Sulejówku, w Olsztynie, Tykach, Krakowie i Lublinie. Walter Rossato odwiedził również Poznań, gdzie pokaz maszyn Komatsu zorganizowała firma Grausch i Grausch.

HAULOTTE, LIDER W ZAKRESIE PODESTÓW ROBOCZYCH DO PRACY NA WYSOKOŚCIACH I DO PODNOSZENIA ŁADUNKÓW



Gama produktów Haulotte:

- PRZEGUBOWE PODESTY RUCHOME
- MASZTOWE PODESTY RUCHOME
- TELESKOPOWE PODESTY RUCHOME
- NOŻYCOWE PODESTY RUCHOME
- PUSH AROUND
- PODESTY RUCHOME NA PRZYCZEPKACH
- PODESTY RUCHOME NA PODWOZIACH
- ŁADOWARKI TELESKOPOWE
- MULTIJOB MJX

Wybór Haulotte gwarantuje korzystanie z usług serwisowych po zakupie urządzeń

- Ponad 95 000 części zamiennych w stanie dostępnym w ciągu 48 godzin
- Centra szkoleniowe
- Skuteczna asysta techniczna



www.haulotte.pl

Haulotte
GROUP

Doświadczenie i innowacje

Giganty Komatsu trafiły do Europy

Komatsu przekazało fińskiej kopalni Talvivaara Mining Corporation ładowarkę kołową WA1200-3 określaną z racji swych gabarytów i parametrów technicznych mianem „Mountain Mover”, czyli potrafiącej przenosić góry. Jest to pierwsza tak gigantyczna ładowarka, która trafiła do Europy. Kopalnia Talvivaara znajduje się we wschodniofińskim Sotkamo i zalicza się do największych spośród dotychczas odkrytych miejsc wydobycia niklu. Maszyna, która już wcześniej zdobyła sobie szerokie uznanie użytkowników w Japonii, w USA, Australii oraz Republice Południowej Afryki jest największą na świecie ładowarką wyposażoną w mechaniczny układ napędu jazdy. Ładowarka dostępna jest także z największą w tej klasie ma-

prawy właściwości trakcyjnych ładowarkę WA1200-3 wyposażono w ogranicznik prędkości jazdy i siły napędowej, układ antypoślizgowy oraz manualną, automatyczną skrzynię biegów. Ładowarka WA1200-3 napędzana jest chłodzoną cieczą czterosuwowym silnikiem Diesla Cummins-QSK60 z turbodoładowaniem i chłodzeniem powietrza doładowanego. Wyróżnia się on nie tylko kulturą pracy, osiąganymi, niskim zużyciem paliwa, ale również niską emisją spalin i hałasu.

Jedną z wielu zalet ładowarki WA1200-3 jest najwyższa wysokość wysypu w tej klasie maszyn, co znacznie ułatwia załadowywanie olbrzymich wozideł technologicznych nawet o ładowności do 300 ton. Zastosowana w ładowarce automatyczna skrzynia biegów z systemem ECMV ze zmiennymi punktami przełączania i możliwością wyboru trybu pracy w zależności



Łyżka ładowarki WA1200-3 może mieć pojemność nawet 35 m³

i precyzyjnego przestrzegania terminów przeglądów. System Vehicle Health Monitoring (VHMS) umożliwi stałą kontrolę parametrów

„Tyre-saver” pozwala na dopasowywanie siły trakcyjnej do warunków pracy maszyny. Zapobiega to poślizgom i pozwala przedłużyć



Pierwsza ładowarka WA1200-3 w wersji przeznaczonej na rynki europejskie trafiła do Finlandii, kolejna będzie pracować w Norwegii



W ładowarce WA 1200-3 zastosowano opony o wielkości 55.5/80-57 68PR

eksploatacyjnych, stopnia wykorzystania maszyny oraz szeregu danych pozwalających na optymalizację czynności serwisowych.

Zespół elektronicznych czuj-

okres eksploatacji ogumienia, które zdecydowanie nie należy do najtańszych. Dlatego też stanowi jeden z ważkich kosztów eksploatacji maszyny.

Dalsze informacje Pb 005 ▲

szyn łyżką. Maksymalnie może mieć ona pojemność nawet 35 m³. W celu zapewnienia najwyższego stopnia efektywności we wszystkich rodzajach zastosowań, przy konstruowaniu maszyny inżynierowie Komatsu szczególnie nacisk położyli na wykorzystanie jak największej liczby nowoczesnych rozwiązań technicznych. W celu po-

od obciążenia, prędkości jazdy i obrotów silnika pozwala automatycznie dobrać właściwe przełożenie.

System Komatsu TMS (Total Management) umożliwia optymalne sterowanie funkcjami ładowarki i osiągnięcie maksymalnego stopnia jej wykorzystania. Jest to możliwe dzięki ograniczeniu czasu przesto- jów i kosztów eksploatacji

Dane techniczne ładowarki Komatsu WA1200-3

• wysokość maszyny:	6,86 m
• długość maszyny:	18,2 m
• wysokość w najwyższym punkcie:	11,9 m
• szerokość łyżki wraz z ochraniaczem kół:	6,55 m
• wielkość ogumienia:	55.5/80-57 68PR
• ciężar roboczy:	205 t
• moc silnika:	1.165 kW/1.584,4 KM przy 1.900 obr./min
• pojemność łyżki:	18,0 ÷ 35,0 m ³
• siła odspajania:	1.274 kN/130.000 kg
• siła pociągowa:	1.127 kN/115.000 kg
• prędkość maks.:	w przód: 19,8 km/h; do tyłu: 22,6 km/h



Wszelkie prawa zastrzeżone. Tylko do celów promocyjnych

Call the experts[®] od prac w kamieniołomach.



Maszyny kopalniane Komatsu są bezkonkurencyjne pod względem możliwości, jakości i rozwiązań technicznych. Nasze nowe silniki ECOT3 zaprojektowane z myślą o spełnieniu norm emisji spalin Euro IIIA nie tylko emitują rekordowo mało zanieczyszczeń, ale także są wyjątkowo mocne i oszczędne. Z kolei nasza nowa kabina SpaceCab[™] oferuje ciche i wygodne środowisko pracy oraz doskonałą widoczność. Co więcej, nasz satelitarny system lokalizacji i zdalnego monitorowania Komtrax[™] działa zawsze i wszędzie, zapewniając wysoką dyspozycyjność maszyny oraz maksymalną wygodę. Jeszcze dziś skontaktuj się z dealerm Komatsu i wybierz idealną dla siebie maszynę do kamieniołomu.



KOMATSU

Komatsu Poland Sp. z o.o. · Trakt Brzeski 72 · 05-070 Sulejówek k/Warszawy
tel. 022 783 00 62 · fax 022 760 12 97

Grausch i Grausch
Maszyny Budowlane Sp. z o.o.
62-002 Złotkowo k/Poznań · ul. Obornicka 1
tel. 061-65-777-77 · fax. 061-65-777-98

Polsad
99-300 Kutno · ul. Holenderska 14
tel. 024-254-79-58 · fax. 024-254-14-16

Odwiedź naszą stronę internetową: www.komatsupoland.pl · Wyślij zapytanie: info@komatsupoland.pl

WSZYSTKO, W CZYM JESTEŚMY NAJLEPSI



Sprzęt kompaktowy

EWPA Maszyny Budowlane Sp. z o.o.

ul. Poznańska 152
62-052 Komorniki k/Poznań

Tel. 0 61 810 75 13
Fax 0 61 810 82 80

Email info@ewpa.pl
Web www.ewpa.com.pl

Kurt König Maszyny Budowlane Sp. z o.o.

ul. Kartuska 377
80-125 Gdańsk

Tel. 0 58 303 89 78
Fax 0 58 303 89 79

Email k.koenig@kurt-koenig.com.pl
Web www.kurt-koenig.com

ASbud Sp. z o.o.

ul. Lwowska 38
40-397 Katowice

Tel. 0 32 608 45 44
Fax 0 32 608 09 34

Email asbud@asbud.com.pl
Web www.asbud.com.pl

*ATLAS Poland z doświadczonym serwisem na terenie całej Polski, jest wyłącznym przedstawicielem marki Terex w Polsce, w zakresie maszyn do przetłoknięcia (żelazo, kruszywo, recykling, drewno) oraz koparek torowo-drogowych.

www.terex.com

© Terex Corporation 2008

Ładowarki kołowe
Minikoparki
Koparki
Koparki kołowe
Koparki gąsienicowe
Równiarki
Miniwywrotki
Wozidła technologiczne
Koparko-ładowarki
Kompaktowe ładowarki gąsienicowe
Maszyny przemysłowe do przeładunku



Sprzęt ciężki

Atlas Poland Sp. z o.o.*

ul. Łużycka 3A
81-537 Gdynia

Tel. 0 58 660 79 27
Fax 0 58 620 41 40

Email info@atlas-poland.com.pl
Web www.atlas-poland.com.pl

ASbud Sp. z o.o.

ul. Lwowska 38
40-397 Katowice

Tel. 0 32 608 45 44
Fax 0 32 608 09 34

Email asbud@asbud.com.pl
Web www.asbud.com.pl

Liebherr - trzy nowe koparki gąsienicowe

Liebherr szykuje na nadchodzące targi Intermat 2009 prawdziwego asa w rękawie. Tym mianem śmiało określić można koparki gąsienicowe szóstej generacji, których światowa premiera odbędzie się właśnie w Paryżu. Na nowy typoszereg składają się maszyny: R 906 o ciężarze roboczym od 21,7 do 23,3 tony, R 916 Litronic o ciężarze roboczym 23,7÷26,4 tony oraz R 926 Litronic mogąca ważyć od 25,7 do 27,1 tony. Wszystkie trzy nowe modele wyposażone są w czterocyldrowe silniki Liebherra skon-

zwała na bardziej efektywne wykorzystanie mocy. Biorąc pod uwagę różne potrzeby użytkowników, każdy z trzech nowych modeli koparek dostępny jest w wersji „Classic” oraz „Advanced”. Maszyny w wersji Classic przeznaczone są do prowadzenia typowych prac ziemnych, podczas gdy wersja Advanced z zaawansowanymi rozwiązaniami technologicznymi Liebherra zapewnia osiągi pozwalające pracować w najtrudniejszych warunkach, na przykład w kopalniach surowców skalnych i przy pracach wyburzeniowych. Użytkownicy nowoczesnych koparek cenią sobie możli-

nie natychmiastowo przy zachowaniu optymalnego wykorzystania energii. Maksymalna prędkość poszczególnych ruchów zostaje osiągnięta dzięki kumulacji wydatku pomp hydraulicznych. System hydrauliczny Liebherr „Positive Control” pozwala na zwiększenie osiągnięć maszyny szczególnie przy nakładających się cyklach roboczych, jak na przykład podczas prac niwelacyjnych podczas jazdy na wprost i na łukach. W maszynach w wersji Advanced wyższe ciśnienie robocze układu hydraulicznego zapewnia uzyskanie znacznie wyższej siły pociągowej, odpajania i wyrwywającej.

newralgicznych podzespołach maszyn sensory stanowią podstawę inteligentnego systemu, który sprawia, że cykle robocze stają się płynniejsze i szybsze. Maszyna pracuje z pełną wydajnością niezależnie od rodzaju wykorzystywanego osprzętu roboczego. Ciśnienie układu hydraulicznego i wymagany przepływ mogą zostać precyzyjnie ustawione automatycznie lub w trybie ręcznym przez operatora. Może on również skorzystać z pokładowego systemu samodiagnostyki „LiDat”, co pozwala na utrzymywanie maszyny w optymalnej kondycji technicznej, a tym samym pracę z pełną wydajnością.



Każdy z trzech nowych modeli koparek dostępny jest w wersji „Classic” oraz „Advanced”. Maszyny w wersji Classic przeznaczone są do prowadzenia typowych prac ziemnych, podczas gdy wersja Advanced z zaawansowanymi rozwiązaniami technologicznymi Liebherra zapewnia osiągi pozwalające pracować w najtrudniejszych warunkach

struowane specjalnie z przeznaczeniem do napędu maszyn budowlanych. Moc jednostki napędowej wynosi odpowiednio: 105 kW/143 KM dla modelu R 906 Litronic, 115 kW/157 KM dla R 916 Litronic oraz 130 kW/177 KM w przypadku R 926 Litronic. Wszystkie silniki Liebherr spełniają normy emisji spalin Tier 3/Stage IIIA. Zintegrowany elektroniczny system sterowania pracą jednostki napędowej wyposażony jest w łącze szeregowe standardu CAN-Bus. Odpowiednie dobieranie i utrzymywanie prędkości obrotowej silnika optymalizuje zużycie paliwa i po-

wość korzystania z dużej liczby narzędzi hydraulicznych. Często pracują one jednocześnie lub synchronicznie. Aby odbywało się to płynnie i z pełną wydajnością w nowych koparkach gąsienicowych szóstej generacji konstruktorzy Liebherra zastosowali zaawansowany technologicznie system hydrauliczny „Positive Control”. Dwa niezależne obwody hydrauliczne umożliwiają optymalne zasilanie narzędzi roboczych szczególnie, gdy muszą być one obsługiwane synchronicznie, tak by regulować wymagany przepływ udostępniając go praktycz-

Do najbardziej zaawansowanych technologii zastosowanych w wersji „Advanced” należy całkowicie nowy układ kopania. Powstał on w oparciu o wykorzystany w wersji „Classic” system hydrauliczny „Positive Control”. Zastosowano jednak rozbudowany elektroniczny system sterowania. Dlatego też otrzymał on nazwę „Positive Control Advanced”. Oprócz sterowania za pomocą elektronicznych modułów posiada także zintegrowany układ sterowania prędkością obrotową silnika, jak również nowoczesny interfejs operatora. Umieszczone we wszystkich

Należące do szóstej generacji koparki hydrauliczne Liebherr mogą przemieszczać się z imponującą prędkością do 6,2 km/h. W porównaniu z poprzednimi modelami średnio o dwaście procent wzrosła także ich siła pociągowa. Nowy typoszereg koparek Liebherr wyposażono w nowoczesną, komfortową kabinę spełniającą wszelkie wymagania ROPS. W maszynach zastosowano ramę z wysokogatunkowej stali. Jest ona wyjątkowo odporna na odkształcenia, co wydłuża żywotność całej maszyny.

Dalsze informacje Pb 006 ▲

Doświadczyć postępu.



Liebherr-Polska sp. Z.o.o.
ul. Katowicka 140
PL-43-190 Mikołów
Tel.: (032) 326 29 79
Fax: (032) 326 29 70
www.liebherr.com

LIEBHERR

Grupa firm

L45F i L50F – nowe ładowarki kołowe Volvo

Typoszereg ładowarek kołowych Volvo wzbogacił się o dwa kolejne modele – L45F oraz L50F. Są to maszyny średniej wielkości wyróżniające się przede wszystkim wysokimi osiągnięciami. Ich cechami charakterystycznymi są opatentowane przez Volvo wysięgniki, osobne pompy dla układu hydraulicznego i napędowego, pełna blokada mechanizmu różnicowego, komfortowa kabina typu Care Cab oraz wydłużone okresy międzyprzebiegowe. Pierwsze maszyny trafiły na rynki europejskie jeszcze w grudniu ubiegłego roku. Ich oficjalna światowa premiera zaplanowana została natomiast na kwiecień podczas paryskich targów Intermat.

Zastosowane w nowych modelach ładowarek wysięgniki z układem kinematyki typu TP zapewniają równomierne, stale równoległe do podłoża prowadzenie łyżki i osiągnięcie wysokiej siły wyrwywającej w ciągu całego cyklu ponoszenia. Zapobiega to wysypywaniu się ładunku z łyżki, a co za tym idzie w znacznym stopniu podnosi efektywność pracy maszyny.

Ważnym aspektem w ocenie każdej ładowarki jest widoczność z kabiny. Konstrukcja wysięgników ładowarek L45F i L50F zapewnia, jak twierdzi Volvo, nieosiągalną dotychczas w tej klasie maszyn widoczność na przenoszone palety, jak i na osprzęt roboczy. Duży kąt wywrotu umożliwia nabieranie do łyżki większych ilości sykiego materiału, a zastosowanie siłowników TP czyni z ładowarki idealne narzędzie do transportu palet. Ładowarki L45F i L50F posiadają osobne pompy hydrauliczne zasilające układ napędowy oraz system hydraulicz-

ny typu Load-Sensing. Przepływ oleju pompy układu hydraulicznego typu Load-Sensing jest dopasowywany automatycznie do aktualnych potrzeb wynikających z wykonania zadania. Prowadzi to do zmniejszenia zużycia paliwa niezależnie od trudności prowadzonych prac oraz przejazdów w trudnych warunkach terenowych.

Blokada mechanizmu różnicowego działa w stu procentach zarówno na przednią, jak i tylną oś. Zapewnia to dobre właściwości trakcyjne maszyn nawet podczas pracy w najtrudniejszych warunkach terenowych.

Komfort obsługi stał się kluczowym wyznacznikiem stopnia produktywności każdej maszyny budowlanej. W przypadku obu nowych ładowarek Volvo ma to zapewnić komfortowa kabina posadowio-



Kabiny nowych ładowarek wyposażone są w najskuteczniejszy system filtracyjny w tej klasie maszyn

na na specjalnych wiskozowych podkładkach, które redukują docierający z zewnątrz hałas i wibracje. Operator nie odczuwa żadnych niedogodności nawet pracując w zapylnym środowisku. Zgodnie z danymi producenta, kabiny nowych ładowarek wyposażone są w najskuteczniejszy system filtracyjny w tej klasie maszyn. Kierownica, kolumna kierownicy, fotel operatora, podłokietniki i dźwignie obsługowe dają się tak ustawiać, że może je sobie dopasować każdy operator. Przelączniki



Konstrukcja wysięgników ładowarek L45F i L50F daje, jak twierdzi Volvo, nieosiągalną dotychczas w tej klasie maszyn widoczność na przenoszone palety, jak i na osprzęt roboczy

w przedniej konsoli są rozmieszczone w zgodzie z zasadami ergonomii, co ułatwia obsługę maszyn.

Ładowarki L45F i L50F napędzane są chłodzoną cieczą, turbodoładowanym silnikiem

Opcjonalnie ładowarki L45F i L50F dostępne są z szybkozłączami Volvo typu TPZ i TPV. Każde z tych szybkozłączy jest idealnie dopasowane do konstrukcji wysięgnika. Punkty mocowania rozmieszczono tak, by zapewnić dobrą widoczność oraz błyskawiczną wymianę narzędzi roboczych. System ryglowania osprzętu jest sterowany hydraulicznie z kabiny ładowarki. Funkcjonalność ładowarek zwiększona została dzięki możliwości stosowania osprzętu marki Volvo zarówno najnowszej, jak i starszej generacji.

Wahliwa oś tylna podnosi stabilność maszyny. Wysokiej jakości przekładnia planetarna, mokre hamulce i łożyska sferyczne nie wymagają częstego serwisowania, co podnosi efektywność wykorzystania maszyny.

Gama osprzętu zaliczana jest do najbogatszych na rynku. Volvo opracowało szeroki asortyment oryginalnych elementów osprzętu, co znacząco zwiększa efektywność wykorzystania ładowarek.

Ładowarki Volvo L45F i L50F wyróżniają się prostotą obsługi i ułatwionym dostępem do niewralgicznych podzespołów i punktów serwisowych. Są one zgrupowane i dostępne z poziomu gruntu.

Dalsze informacje Pb 007 ▲

Aukcje Online.



Czwartek 8 stycznia



Czwartek 15 stycznia



Środa 28 stycznia



Jak kupować?

Odwiedź stronę www.ironplanet.com aby zobaczyć kompletną listę maszyn, obejrzyj raporty techniczne i zaliczuj.

Jak sprzedawać?

Skontaktuj się z Biurem Obsługi Klienta pod numerem **+353 (0)1 899 1040** w celu uzyskania dodatkowych informacji odnośnie sprzedaży lub w celu wystawienia Twojego sprzętu bądź maszyny na nadchodzącej aukcji

Aukcje, na które czekała cała Europa...

Pierwsza europejska aukcja internetowa zorganizowana przez firmę IronPlanet – światowego lidera wśród firm przeprowadzających aukcje internetowe – odbędzie się 28 stycznia. W przeciwieństwie do innych firm, nasz sprzęt i nasze maszyny, zanim trafią na aukcję, poddawane są szczegółowym testom i posiadają gwarancję.

Aby zobaczyć listę aktualnie dostępnych maszyn lub aby dowiedzieć się więcej na temat firmy IronPlanet, proszę odwiedzić naszą stronę internetową www.ironplanet.com



Aukcje, na których można polegać



Agrex Arcon – nowe perspektywy

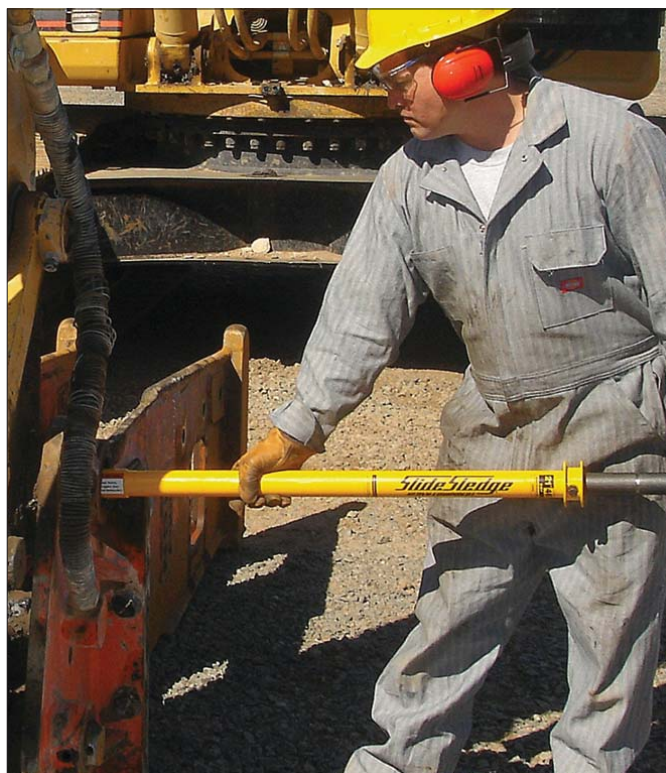
Rok 2009 Agrex Arcon rozpoczął od zmiany siedziby, która mieści się obecnie przy ulicy Puławskiej 372 w Warszawie. Spółka koncentruje się aktualnie na sprzedaży podnośników koszowych marki Versalift produkowanych przez amerykański koncern TIME Manufacturing we współpracy z włoską firmą ISOLI. Oferta obejmuje trzydzieści modeli podnośników montowanych w zakładach firmy Time w Danii na europejskich podwoziach typu van oraz 24 modele montowane na podwoziach z płaską podłogą. Podnośniki z pierwszej grupy cechują się wysokością roboczą od 9 do 35 metrów, z drugiej zaś od 9 do 22 metrów. Dodatkowo firma oferuje trzydzieści pięć modeli podnośników izolowanych – w zależności od wersji – od 1 KV aż do 500 KV i wysokości pracy od 11 do 25 metrów. Podnośniki oferowane są na różnych podwoziach, w tym z napędem 4x4, na przykład Mazda BT 50 lub Unimog.

Grupa Time produkuje również podnośniki CONDOR o wysokości pracy od 27 do 65 metrów izolowane aż do 765 KV. Firma ISOLI wytwarza jedenaście modeli podnośników w różnych wersjach, w tym izolowanych, o wysokości pracy od 14,2 do 35 metrów. Wśród nich są modele montowane na podwoziach terenowych, takich jak na przykład Land Rover 3,5 t pick-up.

W ofercie spółki Agrex Arcon pokażne miejsce zajmują również maszyny przeznaczone do przeróbki odpadów i produkcji paliw alternatywnych. Agrex Arcon reprezentuje w Polsce austriacką firmę KOMPTECH oraz pozyskaną niedawno do współpracy francuską SAELEN. Gama wyrobów obejmuje przesiewacze bębnowe, siła gwiaździste i dyskowe oraz separatory bal-



Specjalną pozycję w ofercie firmy Agrex Arcon zajmują amerykańskie podnośniki koszowe marki Versalift



Uzupełnieniem oferty spółki Agrex Arcon jest typoszereg młotów suwanych SlideSledge



Agrex Arcon oferuje maszyny przeznaczone do rozdrabniania odpadów zielonych

styczne, rozdrabniacze do odpadów komunalnych, wielkogabarytowych i przemysłowych, rozdrabniacze do odpadów zielonych typu korzenie, gałęzie, pnie, rębaki do drewna i przerucarki do kompostu. Większość maszyn produkowana jest zarówno w wersjach stacjonarnych, jak i mobilnych. Firma oferuje również kompletne linie technologiczne przeznaczone do przerobu odpadów komunalnych i produkcji paliw alternatywnych.

Uzupełnieniem oferty maszynowej spółki Agrex Arcon jest cały typoszereg młotów suwanych SlideSledge produkowanych w USA. Są one rewelacją ostatnich lat i znajdują szerokie zastosowanie w serwisach maszyn budowlanych, drogowych, górniczych, w kolejnictwie oraz w wojsku.

Agrex Arcon działa na rynku polskim od grudnia 1991 roku sprzedając w tym czasie prawie dwa tysiące nowych maszyn. Spółka za swoje wyniki i nienaganną etykę została wyróżniona dwukrotnie Gazetą Biznesu (2007 i 2008). Firma jest członkiem Business Centre Club i członkiem założycielem Stowarzyszenia Dystrybutorów Maszyn Budowlanych. Posiada też certyfikat zarządzania jakością wg ISO 9001: 2000.

Dalsze informacje Pb 008 ▲



Slide Sledge HEAVY EQUIPMENT™

Amerykańskie narzędzia serwisowe



RD200H - nowy model równiarki z Misty

Stalowowolska Misty to jedyny producent równiarek drogowych w Polsce. Pierwsze maszyny tego typu wyprodukowano w roku 1997. Obecnie firma oferuje pięć modeli równiarek: RD130 RD165C, RD165H, RD200 oraz RD200H. Ta ostatnia weszła do produkcji w ubiegłym roku. Jej konstrukcja oparta została o wysokiej jakości, nowoczesne podzespoły i układy. W maszynie montowany jest „inteligentny” układ hydrauliki roboczej typu Load-Sensing marki Bosch-Rexroth i Sauer-Danfoss. Zastosowano w nim osiową pompę tłokową o zmiennej wydajności. Współpracuje ona z czujnikami obciążenia i kierunkowymi zaworami kontrolnymi. Zasada działania tego układu polega na ustawieniu niskiego ciśnienia i wielkości przepływu oleju hydraulicznego w chwili spoczynku i szybkiemu zwiększaniu tych parametrów proporcjonalnie do obciążenia narzędzia w momencie wykonywania ruchu roboczego. System ten odznacza się znakomitą skutecznością, pompa dostarcza bowiem do układu dokładnie wymaganą ilość oleju o określonym ciśnieniu. Na podkreślenie zasługuje szybki czas reakcji nawet przy niskich obrotach silnika.



Równiarka RD200H weszła do produkcji w ubiegłym roku

Siłą sprawczą obrotu układu obrotu lemieszka środkowego są dwa współpracujące z przekładnią zębatą silniki hydrauliczne umieszczone na obrotnicy. Układ zapewnia szybkie wykonanie zadanego obrotu lemieszka i płynny ruch narzędzia. Wyposażony jest w system zaworów hydraulicznych stanowiących zabezpieczenie przeciążeniowe lemieszka.

Równiarka RD200H wyposażona jest w nowoczesną hydrodynamiczną skrzynię przekładniową typu „Power-shift” produkcji ZF Passau o liczbie przełożeń 6/3. Ważną cechą jest fakt elektronicznego sterowania tych skrzyń. Do komputera zespołu wczytywane są dane dotyczące charakterystyki pracy całego układu napędowego. Dzięki temu skrzynia „dopasowuje się” idealnie do aktualnych warunków pracy. Przekładnie sto-

sowane przez Mistę posiadają dwie opcje pracy: automatyczną i manualną.

Napęd przenoszony jest na koła poprzez tylny most napędowy wyposażony w automatycznie załączany i wyłączany mechanizm różnicowy typu No-Spin. Napęd kół osi przedniej hydrostatyczny (Poclain Hydraulics), załączany/wyłączany pełni funkcję napędu pomocniczego w ciężkich warunkach terenowych.

Misty wykorzystuje najnowsze niskoemisyjne silniki Cummins z serii QSB o mocy 190 KM, z elektronicznym systemem sterowania Common Rail i monitoringu parametrów pracy umożliwiające ich eksploatację według kilku krzywych pracy w zależności od aktualnego obciążenia i charakteru pracy. Zapewnia to maszynie odpowiednią moc przy niskim zużyciu paliwa.

Równiarka RD200H wyp-

sażona jest w układ monitorujący parametry pracy silnika, skrzyni przekładniowej i newralgicznych podzespołów maszyny.

Równiarka RD200H wyróżnia się znakomitymi właściwościami trakcyjnymi. Dzięki stosunkowo dużemu kątowni łamania ramy $\pm 25^\circ$ oraz skrętu kół $\pm 31^\circ$, maszyna dysponuje promieniem skrętu około 7,5 metra. W standardzie maszyna wyposażona jest w lemiesz środkowy pełnobrotowy z hydraulicznym wysuwem bocznym, pochylem i możliwością pozycjonowania do 90° . Jako wyposażenie dodatkowe użytkownicy mogą wybrać między innymi dwa rodzaje lemieszki przednich: prosty nieobrotowy oraz prosty skrętny, zrywak tylny, spulchniacz montowany za przednią osią maszyny, system zarządzania flotą pojazdów, elektroniczny system rejestracji zużycia paliwa, system sterowania pracą równiarki ultradźwiękowy, laserowy, GPS oraz układ centralnego smarowania.

Operator równiarki pracuje w klimatyzowanej, przestronnej kabinie ROPS. Komfort jego pracy podnoszą także regulowana kolumna kierownicy, wygodny fotel, izolacja termiczna i dźwiękowa, nadmuch ciepłego powietrza na szybę i fotel, wycieraczki przedniej i tylnej szyby oraz ogrzewane lusterka zewnętrzne.

Dalsze informacje Pb 009 ▲



ROK ZAŁOŻENIA 1991

MISTA SP. Z O.O.
37-450 STALOWA WOLA
UL. W. GRABSKIEGO 36
TEL./FAX. 015/844 0352
Email:mista@pro.onet.pl
www.mista.eu

RÓWNIARKI DROGOWE PRODUKCJI POLSKIEJ



- atrakcyjne ceny
- obsługa gwarancyjna
- serwis pogwarancyjny
- części zamienne
- znak CE



RÓWNIARKI DROGOWE MISTY TO: NOWOCZESNE, STEROWANE ELEKTRONICZNIE SILNIKI CUMMINS I SKRZYNIĘ PRZEKŁADNIOWE ZF PASSAU, INTELIGENTNY UKŁAD HYDRAULIKI ROBOCZEJ LOAD SENSING, WERSJE Z NAPĘDEM 6X6 I 6X4, BOGATA OFERTA OSPRZĘTÓW ROBOCZYCH I WYPOSAŻENIA DODATKOWEGO Z LEMIEZEM PRZEDNIM SKRĘTNYM WŁĄCZNIE, DOSKONAŁA ZWROTNOŚĆ (KĄT ŁAMANIA RAMY $+/-27^\circ$, KĄT SKRĘTU KÓŁ $+/-31^\circ$).

Demarec - wszystko dla koparki

Produkty holenderskiej firmy Demarec to osprzęt na koparki niezbędny w pracach wyburzeniowych i przeładunkowych oraz w recyklingu. Producent tych urządzeń kładzie szczególny nacisk na jakość oraz stały rozwój konstrukcji.

Demarec produkuje bardzo szeroki asortyment narzędzi: chwytaki, pulweryzery, nożyce oraz młoty. Jedno z ciekawszych rozwiązań stanowi system Multi-Quick, w którym, w zależności od potrzeb, na obrotowej głowicy w kilkanaście minut zmieniać można rodzaj szczęk. Do wyboru mamy tu nożyce do stali, osobno do cięcia zbiorników, pulweryzer, szczęki do wyburzeń itd. Generalnym przedstawicielem Demarec w Polsce jest AusPolex GmbH.

Dalsze informacje Pb 010 ▲



Zacznij oszczędzać - kryzys to szansa

Wszelkie prace budowlane związane są nieodłącznie z powstawaniem odpadów. W Polsce zaostrzają się wymagania dotyczące ochrony środowiska. Wzrastają opłaty za składowanie odpadów. Czy może to być okazja do dodatkowego zarobku? Podobna sytuacja miała miejsce w Salzburgu, gdzie w połowie lat dziewięćdziesiątych przepisy stały się najsurowsze w Austrii. Dostrzegł to Thomas Nussbaumer, który pracował w jednej z tamtejszych firm budowlanych. W roku 1998 rozpoczął własną działalność widząc szansę w przerobie gruzu budowlanego. Zdecydował się na zakup kruszarki RM80 marki RUBBLE MASTER, którą od razu wyposażył w podwieszany

przesiewacz nadziarna OS80. Nawet na ograniczonej przestrzeni kompaktowa kruszarka RM80 pozwala na optymalny przerób. Natomiast przesiewacz nadziarna, uzupełniony jeszcze o przenośnik powrotny, gwarantuje produkcję wysokiej jakości kubicznego kruszywa. Obecnie Thomas Nussbaumer przyjmuje przerób gruzu na wszystkich placach budowy już w promieniu 70 km. Asfalt, beton i kamień jest przerabiany w pełni na frakcje 0/18, 0/22, 0/32 czy 0/45. Maszyna pracuje w jednym miejscu od połowy dnia do nawet tygodnia. Pomysł się sprawdził, a w roku 2008 Thomas Nussbaumer zakupił kolejną, czwartą już kruszarkę RM80 wyposażoną również w sprawdzony przesiewacz nadziarna OS80. A może ten przykład stanowi klucz do Twojego sukcesu?

Dalsze informacje Pb 011 ▲

AusPolex GmbH

TECHNIKA KRUSZENIA I RECYKLINGU

60 - 161 Poznań, ul. Żmigrodzka 37
Tel. 061 661 70 13, Fax 061 661 70 90
www.auspolex.pl, biuro@auspolex.pl

kruszarki, przesiewacze oraz osprzęt dla recyklingu odpadów budowlanych, do przerobu surowców naturalnych:

- ❖ RUBBLE MASTER - kompaktowe kruszarki udarowe, przesiewacze wibracyjne;
- ❖ GIPO - zakłady mobilne i stacjonarne, przesiewacze, maszyny specjalne;
- ❖ Demarec - nożyce, młoty, chwytaki, pulweryzery;
- ❖ BEFRA - czerpaki kruszące, kruszarka szczękowa na ramieniu koparki.

RUBBLE MASTER[®]
COMPACT-RECYCLER

www.rubblemaster.pl



Silniki do urządzeń budowlanych

W ofercie firmy Pezal znajdziemy szeroką gamę silników spalinowych, zarówno benzynowych, jak i Diesla chłodzonych powietrzem i cieczą, jedno- i wielocylindrowych, o mocy od 1,47 do 80 kW. Zastosować w nich można różne rodzaje wałków napędowych: cylindryczne, stożkowe gwintowane oraz z wyprowadzeniem mocy z wałka rozrządu. Jednostki napędowe więk-

szej mocy posiadają zarówno rozruch ręczny, jak i elektryczny, natomiast te o największej mocy tylko elektryczny. Silniki te stosowane są w różnych maszynach takich jak: zagęszczarki, motopompy, piły do cięcia betonu i asfaltu, agregaty prądotwórcze, wibratory, buławy, listwy wibrujące, zacieraczki i ciągniki. W modelach KG160 i KG 200 stosować możemy mokre filtry powietrza. Jednocylindrowe, chłodzone powietrzem silniki Diesla o mocy od 3,1 kW do 7 kW. Charakteryzują się dobrą jakością i ni-

skim spalaniem, posiadają rozruch ręczny lub elektryczny. Firma Pezal zapewnia serwis gwarancyjny oraz pogwarancyjny dla wszystkich oferowanych silników. W modelach Diesla stosować możemy również mokre filtry powietrza. W ofercie Pezalu znajdują się także jednocylindrowe, chłodzone powietrzem, silniki benzynowe z pionowym wałkiem o mocy 2,8 kW, 3,7 kW oraz 4,0 kW. Charakterystyczną cechą tego typu silników jest niezwykle niskie zużycie paliwa. Znajdują one szerokie zastosowanie, m.in. do napę-

dzania urządzeń ogrodowych. Wykonanie z trwałych materiałów zapewnia ich niezwykłą żywotność. Pezal oferuje także wielocylindrowe chłodzone cieczą silniki Diesla, m.in. trzycylindrowe, czterocylindrowe i sześciocylindrowe z turbodoładowaniem o mocy do 80 kW. Silniki te stosowane są najczęściej w generatorach prądu o średniej mocy oraz niektórych maszynach budowlanych takich jak: wózki widłowe, koparki, ładowarki i inne. Silniki zaburtowe o doskonałej jakości i przystępnej cenie od mocy 2,6÷15 kW doskonale spisują się zarówno w przypadku niewielkich łódek, jak i również większych jednostek pływających. Wszystkie silniki oferowane przez Pezal spełniają wymagania UE i posiadają stosowne certyfikaty. Pezal wdrożył również System Zarządzania jakością ISO 9001: 2000.

Dalsze informacje Pb 012 ▲



Pezal oferuje szeroką gamę silników spalinowych, zarówno benzynowych, jak i Diesla



Z NAMI ZDAŻY SZ NA CZAS!

KAMA
POLSKA

PEZAL®

KIPOR
POLSKA

GENERATORY PRĄDU
SILNIKI

SPAWARKI

MOTOPOMPY

ZAGĘSZCZARKI

PIŁY

MYJKI

ZACIERACZKI

SKOCZKI

WIBRATORY

BUŁAWY

TRAKTORKI

LISTWY



SILNIKI SPALINOWE
BENZYNOWE ORAZ DIESEL

PEZAL Sp. z o.o., ul. Kępna 30b, 80-635 Gdańsk, POLAND, tel. +48 58 303 80 80, fax +48 58 305 01 64. www.pezal.com

Oddział handlowy: ul. Miałki szlak 52, 80-711 Gdańsk, te.. +48 58 300 03 67, fax. +48 58 305 87 02

34 Pośrednik Budowlany

POJAZDY BUDOWLANE



36. Budowlane „osiołki” zastępują tradycyjne taczki



Volvo FH16 – mocarz do zadań specjalnych 38.



39. Jak przewieźć łopaty wiatraka?



MAN AG przejmuje Volkswagena Truck&Bus 40.



NOOTEBOOM



Pendel-X[®]
EURO-LOWLOADER

WWW.NOOTEBOOM.PL

Przedstawiciel w Polsce: V&S Trucks-Trailers Sp. z o.o., 55-080 Kąty Wrocławskie, ul. Handlowa 4, tel. 071 391 29 10, fax 071 391 29 11, info@nooteboom.pl
EUROTRAILER - MULTITRAILER - BALLASTTRAILER - SUPERTRAILER - TELETRAILER - MODULARTRAILER

Budowlane „osiołki”

Małe wozidła to z pewnością najbardziej niedoceniane pojazdy budowlane. Przynajmniej w polskich realiach, gdzie większość firm ciągle nie przejawia większego zainteresowania nabywaniem sprzętu wypełniającego lukę pomiędzy tradycyjnymi taczkami, a ciężarówkami o mniejszej ładowności. Zgoła inna sytuacja panuje w krajach Europy Zachodniej. Miniwozidła, zarówno kołowe, jak i gąsienicowe cieszą się uznaniem, nic zatem dziwnego, że oferowane są przez stale rosnącą grupę producentów. Głównie z Wielkiej Brytanii, Włoch, Francji i Hiszpanii. Ta konstatacja nie dziwi, wszak to właśnie w tych krajach miniwozidła cieszą się największą popularnością. – *To prawda, w Hiszpanii trudno znaleźć*



Największe wozidła odznaczają się imponującą ładownością wynoszącą nawet dziesięć ton, co stanowi prawdziwą transportową alternatywę dla ciężarówek

sięciu ton, zarówno sztywnoramowe, jak i przegubowe, z napędem na dwa lub cztery koła. W zależności od potrzeb i warunków pracy pojazdy mogą być wyposażone w przekładnię mechaniczną, hydrostatyczną, a w modelach o większej ładowności także typu „Power Shuttle”.

nych przestrzeniach z kolei świetnie sprawdzają się wozidła z obrotowym koszem umożliwiającym wysyp materiału prostopadle do płaszczyzny ustawienia pojazdu. Montowane w nowoczesnych miniwozidłach systemy hydrauliczne zapewniają ich wysoki komfort ich obsługi, mają również pozytywny wpływ na tempo wykonywania prac. Układ napędowy i wyrotu skrzyni ładunkowej pracują niezależnie, dzięki czemu ładunek może być wysypywany w trakcie jazdy. Jest to wprost trudna do przecenienia zaleta, jeżeli transportowany ładunek ma być dozowany na dłuższym odcinku prowadzonych robót i służyć na przykład do zasypywania rowu. W chwili obecnej AUSA tworzy w Polsce sieć sprzedaży i serwisu. Miniwozidła oferują na naszym rynku również takie firmy, jak Ammann Yanmar, Terex, Takeuchi, Neuson Kramer, Barford czy Thweites. Czy oznacza to, że miniwozidła staną się także u nas rynkowym hitem? Może to być trudne, bo w Polsce nikt nie oszczędza pracowników i nie stara się im ułatwić pracy. Nikt też nie ma specjalnych obiekcji, by do transportu na bliskie odległości wykorzystywać maszyny zaprojektowane do zupełnie innego rodzaju robót, jak choć-

by ładowarki, koparko-ładowarki, czy miniladowarki sterowane burtowo. W porównaniu z tymi maszynami miniwozidła są znacznie bardziej efektywne i ekonomiczniejsze w eksploatacji. Zostały bowiem skonstruowane właśnie z myślą o transporcie materiałów w warunkach placu budowy.

Skoro jednak miniwozidła są tak popularne w Wielkiej Brytanii, gdzie pracowała bądź nadal pracuje olbrzymia rzesza polskich robotników budowlanych, to być może przeschczą oni na krajowy grunt brytyjskie wzorce przewyciężając niechęć nieprzejednanych przeciwników tego typu pojazdów. Twierdzą oni na przykład nie bez racji, że miniwozidła sprawdzają się wyłącznie w cieplejszym niż nasz klimacie. W polskich warunkach pojazdów bez kabiny nie da się przecież eksploatować w sezonie jesienno-zimowym. Ten argument można jednak łatwo zbić. Niektórzy spośród producentów, na przykład Neuson Kramer i Ammann Yanmar zainteresowani poszerzeniem rynków zbytu oferują już wozidła wyposażone w pełni funkcjonalną przeszkloną i ogrzewaną kabinę. Pozwala ona operatorowi pracować w komfortowych warunkach nawet podczas siarczystych mrozów.

O tym, że czas „budowlanych osiołków”, jak często pieszczotliwie bywają nazywane miniwozidła, na polskich placach budowy nadejdzie już niebawem zdaje się być przekonany Mariusz Pierzchała: – *Nasze firmy dopiero przekonują się do miniwozideł, podczas gdy na Zachodzie dziwiłby raczej brak tego typu pojazdów na placu budowy. Corocznie sprzedawanych jest tam kilkanaście tysięcy takich maszyn. U nas także zmienia się podejście do miniwozideł. Są one coraz*



Miniwozidła to bardzo praktyczne pojazdy. Nie tylko przewożą materiał, ale potrafią same się załadować i wysypać materiał do wysokiego kontenera lub na ciężarówkę...

plac budowy, obojętnie mały czy duży, na którym nie pracowałoby choćby jedno miniwozidło – mówi Mariusz Pierzchała reprezentujący w naszym kraju hiszpańską firmę AUSA, wiodącego producenta miniwozideł oraz terenowych wózków widłowych. W ofercie Hiszpanów można znaleźć wozidła o ładowności od 850 kg do dzie-

Niektóre modele miniwozideł wyposażone są w tyłkę umożliwiającą samodzielny załadunek materiału do kosza zasypowego. Ciekawym rozwiązaniem są wozidła z koszem o wysokim wysypie (nawet do 1,8 metra) umożliwiające wyładowanie transportowanego materiału bezpośrednio do wysokiego kontenera, a nawet na ciężarówkę. W cia-

bardziej doceniane jako ekonomiczny środek transportu. Świadczy o tym także to, że miniwozidła na dobre zagościły już w asortymencie wielu wypożyczalni sprzętu budowlanego. W mojej ocenie w Polsce najszybciej powinny się przyjąć wozidła sztywnoramowe o ładowności od 1,5 do 3 ton. Głównie ze względu na stosunkowo niewielką cenę oraz bardzo prostą budowę, co ma decydujące wpływy na ograniczenie kosztów eksploatacji.

To prawda, miniwozidła odznaczają się prostą, ale bardzo solidną konstrukcją i stosunkowo niewielkimi wymaganiami w zakresie obsługi serwisowej. Czyż może być jednak inaczej, skoro we wspomnianych już Wielkiej Brytanii, Francji czy Hiszpanii traktowane najczęściej bywają na równi z tak powszechnymi narzędziami, jak taczki i łopaty. W przypadku miniwozideł obowiązuje zatem zasada: im mniej czasochłonne i skomplikowane czynności obsługowe i dłuższe okresy międzyprzeglądowe, tym większa szansa na ich terminowe i należyte przeprowadzenie. Dzieje się tak również dlatego, że miniwozidła z rzadka obsługują stali operatorzy. Pojazdy te pozyskiwane w drodze wynajmu bywają często traktowane jako doraźny środek transportu. Najczęściej wykorzystuje je zatem ten z pracowników, który w danym momencie musi jak najszybciej uporać się postawionym przed nim zadaniem związanym z transportem.

Niemniej jednak obowiązkiem każdego pracodawcy jest udostępnianie operatorom sprzętu w należytych warunkach technicznych. Zasada ta dotyczy w równym stopniu miniwozideł, jak i wszystkich innych maszyn i pojazdów. Nie są to, jak chcieliby tego niektórzy, taczki-zabawki wyposażone w silnik, lecz pełnoprawne, aczkol-

wiek nieco mniejsze pojazdy budowlane. Nawet najmniejsza niesprawność elementów sterowania, hamulców, ogumienia czy oświetlenia może stanowić śmiertelne niebezpieczeństwo nie tylko dla kierującego miniwozidłem, ale również znajdujących się w pobliżu innych pracowników budowy.

Miniwozidła dostępne są w dwóch wersjach napędu, jako pojazdy kołowe i gąsienicowe. Mogą mieć konstrukcję sztywnoramową lub przegubową, ich ładowność wynosząca od kilkuset kilogramów (najmniejsze z wozideł waży zaledwie 140 kg) do nawet dziesięciu ton sprawia, że miniwozidło dobrać można odpowiednio do parametrów użytkowanej koparki czy ładowarki, tak aby powstały w ten sposób tandem wykorzystujący w sposób optymalny. Miniwozidła kołowe to głównie pojazdy średniej i dużej ładowności. Ekspert uważają, że najlepiej sprawdzają się współpracując z średniej klasy koparkami



Choć miniwozidła kołowe zdecydowanie lepiej radzą sobie na utwardzonych drogach, nie strasze im także błoto i pagórki

hydraulicznymi lub mniejszymi ładowarkami kołowymi. Wykorzystywane są najczęściej do prac transportowych na rozległych placach budowy ze stosunkowo dobrze utrzymanymi drogami technicznymi. Małe wozidła sprawdzają się również doskonale w warunkach miejskich, gdy wykopywa-



Ammann Yanmar produkuje także wozidła sztywnoramowe z napędem gąsienicowym i w pełni funkcjonalną kabiną. Poszerza to zdecydowanie zakres ich eksploatacji

na ziemia musi być składowana w znacznej odległości od miejsca prowadzenia prac ziemnych. Miniwozidła o konstrukcji sztywnoramowej wykorzystywane są chętnie do transportu betonu przy pracach związanych z układaniem nawierzchni betonowych oraz posadzek przemysłowych. Miniwozidła gąsienicowe to najczęściej pojazdy o niższej

ładowności i mniejszych gabarytach. Niektóre z nich mogą bez najmniejszego problemu przejeżdżać przez typowe otwory drzwiowe. Idealnie nadają się zatem do pracy w miejscach o ograniczonej przestrzeni, takich jak wnętrza remontowanych lub wyburzanych budynków, tunele, kanały, ciągi piesze czy wąskie uliczki. Pojazdy te, w porównaniu z miniwozidłami kołowymi, odznaczają się także mniejszą masą własną. Wynosi ona przeciętnie połowę dopuszczalnej ładowności. Dlatego też wozidło mieszczące jedną tonę ładunku można łatwo transportować pomiędzy placami budowy wykorzystując do tego celu małą przyczepę ciągniętą przez samochód osobowy. Miniwozidła gąsienicowe są chętnie stosowane do prac transportowych przy rozbiórkach i remontach wewnątrz budynków ze względu na niewielką wytrzymałość stropów takich obiektów. Niewielkie gabaryty i doskonała zwrotność umożliwiają im nawet jazdę po schodach, czyli samodzielne przemieszczanie się pomiędzy piętrami. Wszystko to sprawia, że mniejsze miniwozidła gąsienicowe stały się praktycznie jedyną alternatywą dla uciążliwego przemieszczania materiałów za pomocą tradycyjnych taczek. Zastąpienie ich miniwozidłami gąsienicowymi nie tylko oszczędza siły robotników, ale pozwala także na znacznie szybsze ukończenie prac. Szacuje się, że odpowiednio wykorzystane miniwozidło gąsienicowe o ładowności jednej tony zastąpić może pracę dziesięciu ludzi z taczkami.

Dalsze informacje Pb 013 ▲

Volvo FH16 – mocarz do zadań specjalnych

Siódmy stycznia 2009 roku z pewnością zapisze się w historii motoryzacji. Tego dnia Volvo Trucks wprowadziło na rynek nowy model FH16. Jest to najmocniejszy na świecie produkowany seryjnie pojazd ciężarowy. Do jego napędu zastosowano bowiem 16-litrowy, 6-cylindrowy silnik wysokoprężny, z turbosprężarką i chłodnicą powietrza doładowującego o imponujących parametrach – mocy 700 KM i momencie obrotowym wynoszącym 3.150 Nm.

Volvo Trucks stało się tym samym pierwszym na świecie producentem, który zastosował silnik tak dużej mocy w samochodzie ciężarowym. Pod maską flagowego pojazdu Volvo, jakim jest model FH16 kryje się dotychczas silnik o mocy maksymalnej 660 KM.

– *Volvo FH16 skonstruowano do realizacji najcięższych i najbardziej wymagających zadań transportowych. To również wyjątkowo prestiżowy samochód ciężarowy, dla wszystkich, którzy poszukują czegoś naprawdę wyjątkowego. Z siedmiuset kołmi mechanicznymi pod maską FH16 wyróżnia się wyraźnie wśród pojazdów konkurencyjnych marek – mówi Staffan Jufors, prezes i dyrektor generalny Volvo Trucks.*

Moc 700 KM i moment obrotowy wynoszący 3.150 Nm sprawiają, że najnowszy 16-litrowy silnik Volvo wyznacza nowe standardy w branży pojazdów ciężarowych. Opcjonalnie ta jednostka napędowa dostępna jest również w mocy 600 lub 540 KM. Stanowi ona rozwinięcie konstrukcji silnika D16, który rozwijał moc 660 KM. Volvo FH16 uzyskał certyfikat zgodności z normą emisji



Szwedzki rekordzista. Nowy model Volvo FH16 to najmocniejszy na świecie produkowany seryjnie pojazd ciężarowy. Pod jego maską kryje się silnik o imponującej mocy 700 KM

spalin Euro 5, która zacznie obowiązywać dopiero jesienią tego roku. Oznacza to, że konstruktorom udało się zredukować poziom emisji tlenków azotu o ponad czterdzieści procent w stosunku do osiągniętych poprzedniej generacji. Zwiększenie mocy nie odbyło się zatem kosztem negatywnego wpływu na środowisko.

Czy zastosowanie w FH16 silnika tak wysokiej mocy ma wpływ na zwiększenie zużycia paliwa? Zdaniem producenta nie ma to miejsca, a paliwożerność nowej jednostki napędowej utrzymana została na poziomie jej poprzedniczki, która – przypomnijmy – rozwijała o 40 KM niższą moc. Dzięki zastosowaniu całego szeregu innowacji konstrukcyjnych, inżynierom Volvo udało się zoptymalizować spalanie. Nowy silnik spełnia wymagania w zakresie wysokich osiągnięć przy umiarkowanym zapotrzebowaniu na paliwo, niskiej emisji spalin i długiej żywotności. Moc maksymalna i maksymalny moment obrotowy osiągnięte są w większym zakresie obrotów niż uprzednio. – Naszym celem było osiągnięcie najwyższej mocy oraz zoptymalizowanie zapotrzebowania na paliwo w tej klasie pojazdów. Udało nam

się zachować dotychczasowy poziom zużycia paliwa, pomimo zwiększenia mocy. Na tle konkurencji wypadamy wręcz znakomicie – podkreśla Staffan Jufors.

Dzięki zastosowaniu technologii wtrysku wstępnego polegającego na wtrysnięciu przed właściwym wtryskiem mikroskopijnej dawki paliwa poziom hałaśliwości silnika na biegu jałowym został zredukowany o 2dB (A). Wtrysk wstępny umożliwia też stopniowe zwiększenie ciśnienia spalania w cylindrze i zniwelowanie różnic panującej w nim temperatury w momencie spalania. Dzięki temu uzyskujemy mniej gwałtowny jego przebieg.

Kolejną ważną zmianą konstrukcyjną nowych silników w dwóch najwyższych wariantach mocy jest wydajniejszy system pochłaniania spalin. Ponieważ jest on w stanie uporać się z większym strumieniem spalin, zredukowane zostało przeciwcisnienie, co pozwoliło na zwiększenie sprawności. System o większej pojemności oznacza także możliwość lepszego oczyszczenia spalin. Podobnie, jak w silnikach poprzedniej generacji Volvo zdecydowało się na system SCR ze względu na jego efektywność i długą żywotność porówny-

walną z okresem eksploatacji całego pojazdu.

Volvo D16G zostało standardowo wyposażone w nowy, elektronicznie sterowany hamulec wydechowy (EPG), zapewniający moc hamowania 230 kW. Jego konstruktorzy zdecydowali się na sterowanie elektroniczne, co pozwoliło na zredukowanie liczby ruchomych części. Dzięki temu nowy hamulec ma mniej skomplikowaną budowę, mniejszą masę i zdecydowanie wyższą niezawodność. Opcjonalnie silnik może być wyposażony w hamulec silnikowy Volvo VEB+ o mocy hamowania 425 kW. Zespół inżynierów Volvo pracował trzy lata nad rozwojem konstrukcji nowej jednostki napędowej. Testom i krytycznej analizie poddawano w tym czasie cały szereg rozwiązań. Od koncepcji do prototypów, badań stanowiskowych i eksploatacyjnych. Nowe Volvo FH16 zostało skonstruowane z myślą o najtrudniejszych zadaniach transportowych, dlatego też przed wejściem do seryjnej produkcji poddane zostało morderczym testom praktycznym. – *Nowy pojazd sprostał zadaniu w najtrudniejszych warunkach. Bez najmniejszych przeszkód pokonywał szlaki wiodące przez australijskie pustynie, doskonale radził sobie z transportem drewna w ekstremalnie niskich temperaturach panujących w północnej Szwecji. Świetnie radził sobie również wysokościach dochodzących do 3.600 metrów nad poziomem morza w Górach Skalistych. Wymiana oleju silnikowego wymagana jest po przebiegu stu tysięcy kilometrów. To także ma pozytywny wpływ na ekonomikę eksploatacji nowego pojazdu – z dumą podkreśla Henrik Lindeberg – szef projektu nowego silnika D16G.*

Dalsze informacje Pb 014 ▲

Jak przewieźć łopaty wiatraka?

Transport elementów o tak olbrzymich gabarytach, jakimi cechują się łopaty wiatraka odbywa się najczęściej na rozciąganych tele-naczepach lub semi-niskopodłogowych naczepach rozciąganych. Firma Nootboom oferuje różnorodne rozwiązania w zakresie transportu łopat wiatraka. Do tego celu wykorzystać można mogące mieć od trzech do sześciu osi na-

go rodzaju przypadkach konieczna jest dogłębna analiza bezpieczeństwa w transporcie. Będąca nowym produktem Nootboom naczepa TeleStep zaprojektowana została specjalnie do transportu długich łopat wiatraków. Cechami tych semi-naczep są niskie koszty eksploatacyjne układu sterowania opartego na osiach sztywnych na obrotnicach, niski pokład załadunkowy oraz nadzwyczajna zwrotność. Naczepy TeleStep dostępne są z maksymalnie cztere-

wi ona idealne rozwiązanie dzięki wyjątkowo długiej podłodze, zadziwiającej zwrotności (osiągnięta za sprawą zastosowania osi łamanych) i wydajnym skoku hydraulicznego zawieszenia. Nootboom może zaproponować właściwe rozwiązania dla transportu dla każdej długości i szerokości. Od rozciąganych tele-naczep i semi-niskopodwoziowych naczep dla mniejszych sekcji wież o małych średnicach, do naczep z zagłębianym pokładem oraz naczep modułowych z podło-

zrównana, ponieważ pokrycie ścieżki jest zdeterminowane długością ładunku a nie poprzez zachowanie układu kierowniczego naczepy. Podnośniki hydrauliczne z możliwością udźwigu do ponad 50 ton (całościowo 100 ton) mogą bezpośrednio załadować i rozładować sekcje wieży lub generatora. Technicznie nie ma żadnych ograniczeń odnośnie długości sekcji wieży.

Do transportu ciężkich generatorów wiatraka Nootboom posiada całą gamę pojazdów oraz naczep modułowych powstałych we współpracy z Scheuerle. Od robionych na zamówienie projektów do rozwiązań transportowych, które są integralną częścią procesu wytwórczego, jak np. wkładane łączniki podłogi służące jako gotowe platformy pod generatory.

Dla naczep zagłębianych i modułowych naczep jest duży wybór zaprojektowanych przez Nootboom pokładów ładunkowych, wkładanych podłóg łącznikowych i adapterów podnośnikowych, takich jak użyty w najnowszym MEGA Windmill Transporter podnośnik hydrauliczny, pozwalający na załadunek i rozładunek generatora bezwysiłkowo i bez użycia dźwigu. Mając na uwadze konkretny ładunek handlowy, Nootboom jest w stanie sprostać potrzebom klienta do 125 ton.



Transport elementów o tak olbrzymich gabarytach, jakimi cechują się łopaty wiatraka odbywa się najczęściej na rozciąganych tele-naczepach lub semi-niskopodłogowych naczepach rozciąganych

czepy typu Tele lub Multi. Mogą być one wyposażone w podwójnie, potrójnie i poczwornie rozciągane pokłady załadunkowe, które pozwalają się rozciągać w zakresie od 13,6 do 48 metrów. Pokłady mierzące 50 metrów i więcej są budowane jako część specjalnych projektów. W te-

na osiami w standardzie. Mogą być także wyposażone w potrójnie lub poczwornie rozciąganą podłogę.

W razie konieczności przewiezienia ekstremalnie długich łopat wiatraków skorzystać można z modułowej naczepy Scheuerle-Nootboom Wing Transporter. Stano-

gą ramową (tzw. Kesselbrücke), a także z adapterami mocującymi do sekcji wieży o większych średnicach. Dla największych instalacji o mocy około 3 MW Nootboom zaprojektował MEGA Windmill Transporter. Zdolność do manewrów tego unikalnego pojazdu jest nie-











WWW.NOOTEBOOM.PL

Przedstawiciel w Polsce: V&S Trucks-Trailers Sp. z o.o., 55-080 Kąty Wrocławskie, ul. Handlowa 4, tel. 071 391 29 10, fax 071 391 29 11, info@nootboom.pl

EUROTRAILER - MULTITRAILER - BALLASTTRAILER - SUPERTRAILER - TELETRAILER - MODULARTRAILER

MEGA Transporter Wiatraków firmy Nooteboom jest najnowszym rozwiązaniem transportowym do przewozu ogromnych instalacji do 3 MW. To unikatowe i uniwersalne rozwiązanie, które może być wykorzystane w każdym miejscu na świecie. Pozwala transportować zarówno sekcje wieży wiatraka, jak i turbiny. Załadunek i rozładunek jest absolutnie nowatorski, ponieważ nie wymaga użycia dźwigu. Co więcej, MEGA Windmill Transporter posiada zadziwiającą zdolność do manewrów oraz zmienny prześwit, co pozwala na wybór najszybszej trasy przejazdu. Ten innowacyjny pojazd Nooteboom posiada niską masę własną i jest zauważalnie tańszy niż inny środek transportu. Unikatowe wyposażenie MEGA Windmill Transportera pozwala osiągnąć



Transport elementów o tak olbrzymich gabarytach stanowi poważne wyzwanie...

użytkownikowi znaczące oszczędności na kosztach związanych eksploatacją. Nooteboom MEGA Windmill Transporter składa się z dwóch hydraulicznie regulowanych adapterów (liftdapters), które mogą być użyte uniwersalnie do pojazdów różnego typu (działają one jak imadło podnoszące ładunek). W tym przypadku

jeden fragment zamocowany jest z przodu na sześciosiowej, hydraulicznie sterowanej semi-naczepie, a drugi z tyłu na siedmiosiówym samo-skrętnym hydraulicznie wózku (dolly). Taka kombinacja jest też dostępna z trzyosiową Jeepdolly zamiast sześciosiowej naczepy semi z przodu. Połączenia zacisku podnośnika

hydraulicznego są bezstopniowo regulowane tak, by pasowały do wymiarów sekcji wieży lub turbin. Zamocowanie ładunku jest ekstremalnie proste, jako że istnieje możliwość ruchu adaptera w każdym kierunku poprzez naciśnięcie odpowiedniego przycisku. Podnośniki są połączone z naczepą poprzez obrotnice. Ładunek może zostać obrócony do 80 stopni. Zadziwiająca zwrotność jest związana z faktem, że ścieżka przejazdu jest zdeterminowana tylko rozmiarem ładunku a nie zachowaniem układu skrętnego pojazdu. Co więcej, ładunek może być podniesiony do 1,5 metra ponad powierzchnię ziemi, więc można łatwo manewrować ponad barierkami na poboczach, rowem lub podwyższonym centrum ronda.

Dalsze informacje Pb 015 ▲

MAN AG przejmie Volkswagena Truck&Bus

Z dniem pierwszego stycznia 2009 MAN AG przejął od Volkswagena jego brazylijskie zakłady VW Truck&Bus. Powyższa zmiana własnościowa zatwierdzona została już przez zgromadzenia akcjonariuszy obu firm.

Volkswagen Truck&Bus począwszy od roku 1996 wytwarza w Resende pojazdy użytkowe i autobusy. Przedsiębiorstwo jest największym producentem ciężarówek w Brazylii, posiada również największe udziały w tamtejszym rynku w klasie samochodów ciężarowych o dopuszczalnej masie całkowitej ponad pięciu ton. Pojazdy produkowane w brazylijskim Resende trafiają przede wszystkim na rynki krajów Ameryki Łacińskiej i Południowej Afryki. W roku 2007 z taśm fabryki w Resende zjechało blisko 47.000 ciężarówek i autobusów. Volks-



Dzięki przejęciu brazylijskich zakładów Volkswagena, MAN znacznie umacnia swą pozycję na tamtejszych wielce perspektywicznych rynkach

wagen Truck&Bus zbudował sieć sprzedaży i serwisu pokrywającą całą powierzchnię Brazylii i krajów sąsiednich. W należących do najnowocześniejszych na świecie zakładach w Resende zatrudnionych jest około pięciu tysięcy pracowników.

Marka Volkswagen cieszy się od lat niezmiennym uznaniem w krajach Amery-

ki Południowej. Dzięki przejęciu brazylijskich zakładów Volkswagena, MAN znacznie umacnia swą pozycję na tamtejszych rynkach. A gra jest z całą pewnością warta świeczki, tamtejsze regiony dysponują stale rosnącym potencjałem, co sprawia, że popyt na pojazdy użytkowe będzie w ciągu najbliższych lat znacząco rósł.

Prezes zarządu MAN AG, Håkan Samuelsson uznał przejęcie brazylijskich zakładów Volkswagena za znaczący krok na drodze rozwoju Grupy MAN: – Po ukończeniu działań mających na celu umocnienie pozycji w głównych sferach naszej działalności, MAN rozpoczął szeroko zakrojoną ekspansję w różnych regionach świata. Przejęcie brazylijskich zakładów VW Truck&Bus stanowi kolejny kamień milowy na drodze wiodącej do osiągnięcia wiodącej pozycji wśród producentów ciężarówek i autobusów. Silna pozycja oraz duże możliwości produkcyjne zakładów VW Truck&Bus w Brazylii sprawiają, że uzyskujemy bezpośredni dostęp do najważniejszego rynku południowoamerykańskiego. Jednocześnie widzimy możliwość szybkiego zintegrowania brazylijskiej fabryki z siecią naszych zakładów, dostawców oraz dystrybutorów.

Dalsze informacje Pb 016 ▲

MASZyny I URZĄDZENIA
BUDOWLANE



KOMATSU

Komatsu Poland Sp. z o.o.

Trakt Brzeski 72
05-070 Sulejówek k/Warszawy
tel. 022 783 00 62
fax 022 760 12 97



GLIMAT
S.A. z o.o.

ul. Główna 1C
44-109 Gliwice-Łabędy
tel. (0-32) 301-56-30
fax (0-32) 338-03-25
e-mail: info@glimat.pl
www.glimat.pl



**CZĘŚCI ZAMIENNE
DO MASZYN
BUDOWLANYCH**

ATLAS®
CATERPILLAR®
CASE®
HSW®
HANOMAG®
KOMATSU®
LIEBHERR®
O&K®
WARYŃSKI®

Agrex Arcon



maszyny do przetwórstwa
odpadów komunalnych



podnośniki koszowe



rębaki do drewna i gałęzi



narzędzia serwisowe do ciężkiego sprzętu

Agrex Arcon Sp. z o.o.

ul. Puławska 372, 02-819 Warszawa
www.agrex-arcon.pl
tel.: (22) 641 05 05
fax: (22)641 05 05 wew 102



AUTORYZOWANY DYSTRYBUTOR FIRM:



MOBILNE KRUSZARKI SZCZĘKOWE,
STOŻKOWE I ŁUDAROWE ORAZ
MOBILNE I PRZEWOZNE PRZESIEWACZE



MINIŁADOWARKI, KOPARKI ŁAŃCUCHOWE,
PLUGOWŁADACZE, NIWELATORY TERENU,
WIERTCICE DO PRZEWIERTOW STEROWANYCH
URZĄDZENIA DO UTYLIZACJI DREWNA:
FREZARKI DO PNI, RĘBARKI I ROZDRABNIACZE



WIELOFUNKCYJNE KOPARKI KOŁOWE
I GĄSIENICOWE ORAZ WIELOFUNKCYJNE
ŁADOWARKI (PRZĘGUBOWE
LUB Z OBROTOWYM WYSIEGNIKIEM)



ŁADOWARKI TELESKOPOWE
PODNOŚNIK NOŻYCOWE I PLATFORMOWE
WÓZKI WIDLOWE



ŁADOWARKI KOŁOWE



KOPARKI GĄSIENICOWE



MŁOTY, NOŻYCE I NOŻYCO-
KRUSZARKI HYDRAULICZNE



SILNIKI WYSOKOPRĘŻNE
I AGREGATY PRĄDOTWORCZE



SILNIKI WYSOKOPRĘŻNE ORAZ
SILNIKI NA PALIWA GAZOWE



SPRZĘŻARKI I OSUSZACZE
SPRĘŻONEGO POWIETRZA

- SPRZEDAŻ - SERWIS - REMONTY -

Biuro Handlowe Ruda Trading International
ul. Zegadłowicza 10, 40-555 Katowice
tel./fax 032 25 12 553
bh-ruda@bh-ruda.pl
www.bh-ruda.pl



11-041 Olsztyn, ul. Sokola 4
tel.: (089) 523 91 52, 523 91 53
fax (089) 523 90 82



-przesiewacze mobilne i stacjonarne
na sucho i mokro,
Kruszarki szczękowe i udarowe.
Kompletne zakłady produkcyjne
i części zamienne.



-elementy podwoziowe do maszyn
CATERPILLAR, VOLVO,
HANOMAG, O&K, ATLAS,
LIEBHERR, ZEPPELIN,
CASE, HSW, JCB
oraz części silnikowe
mechaniczne do wszystkich maszyn.



-łyżki i szybkozłącza



-zęby i zabezpieczenia do łyżek,
lemieszce, materiały trudnościeralne.



-łyżki przesiewająco-kruszące



-wózki widlowe 1,5t - 11t



-ładowarki kołowe

Oddziały: Bytom - tel. (032) 289 02 05
Wrocław - tel. kom. 607 38 08 80
Wągrowiec - tel. (067) 262 72 00

e-mail: renox@renox.pl; www.renox.pl



OSPRZĘT DO KOPAREK

98-300 Wieluń, Olewin 6
tel. (043) 842 80 32
fax (043) 842 89 61

e-mail: margo@margo-antczak.pl

www.margo-antczak.pl

OFERTA HANDLOWA:

łyżki koparkowe, łyżki ładowarkowe, skarpówki,
chwytaki przeładunkowe, chwytaki kopiące,
hydromłoty, zęby i adaptory, rotatory
hydrauliczne, lemieszce 250 HB, 400 HB, 500 HB,
łyżki skalne, płyty adaptacyjne, i inne pod
indywidualne zamówienie



Kompletne linie krusząco-przesiewające



Koszt przykładowej linii - 189.000 USD (przesiewacz z instalacją wodną, 4 x podajniki 500x2000, podajnik 600x2300, płuczka, konstrukcja wsporcza, kosz zasypowy, instalacja)

Ponadto w ofercie firmy:

- palownice i wiertnice
- młoty hydrauliczne
- głowice wibracyjne (wibromłoty)
- pompy wysokociśnieniowe i mieszalniki wysokoobrotowe
- żurawie / dźwigi na podwoziu samochodowym
- agregaty prądotwórcze



KDM Dariusz Mazur

ul. Kolejowa 16, 05-816 Michałowce
tel. 022 4994680, fax. 022 4994681
e-mail: kdm@kdm.net.pl
www.kdm.net.pl

PEZAL®

KAMA POLSKA KIPOR POLSKA

PEZAL Sp. z o.o.

80-635 Gdańsk, ul. Kępną 30 B
tel. (058) 303 80 80

e-mail: pezal@pezal.com.pl

Oddział Kama Kipor Polska

Gdańsk, ul. Litewska 12

tel. (058) 300 03 67, fax (058) 305 87 02

www.pezal.com, www.kiporpolska.pl

OFERTA HANDLOWA:

SILNIKI SPALINOWE, GENERATORY PRĄDU, MOTOPOMPY, WĘŻE, ZŁĄCZKI, SPAWARKI Z GENERATORAMI, ZAGĘSZCZARKI, SKOCZKI, PIŁY DO BETONU I ASFALTU, ZACIERACZKI, LISTWY WIBRUJĄCE, ODSNIEŻARKI, TACZKI, ZAMIATARKI

SERWIS:

POMPY WTRYSKOWE: MECH. i ELEKTRONICZNE: EDC, VP, VR

CR-COMMON RAIL,

POMPOWTRYSKIWACZE EUI,

SYSTEMY WTRYSKOWE PDE,

TURBOSPREŻARKI, SILNIKI

Naprawy gwarancyjne i pogwarancyjne

GRAUSCH i

MASZyny BUDOWLANE SR. Z O.O.

KOMATSU DYNAPAC

EXTEC

FINTEC

INDECO

SINEX

Inter tractor

MBI

cityequip

Stehr

MASZyny NOWE I UŻYWANE SERWIS I CZĘŚCI ZAMIENNE

ul. Obornicka 1, 62-002 Złotkowo

tel.: (061) 65 777 77 recepcja

(061) 65 777 70 dział sprzedaży

(061) 65 777 80 dział części zamiennych

(061) 65 777 90 dział serwisu

(061) 65 777 99 sekretariat zarządu

fax (061) 65 777 78

email: gig@maszynybudowlane.pl

recepcja@maszynybudowlane.pl



www.maszynybudowlane.pl



**IVECO
MOTORS**

TECHNIKA ZASTOSOWAŃ NAPĘDÓW

- ✓ SILNIKI WYSOKOPREŻNE
- ✓ ZESPOŁY NAPĘDOWE
- ✓ KOMPONENTY PRODUKCYJNE
- ✓ AGREGATY PRĄDOTWÓRCZE

SERWIS TECHNICZNY
i CZĘŚCI ZAMIENNE DO SILNIKÓW:

- IVECO MOTORS
- IVECO *aifo*
- FIAT *aifo*

TEZANA
Generalny Importer

ul. Generała Kutrzeby 9
05-082 Stare Babice k/Warszawy
tel. (022) 752-93-22
fax (022) 752-93-45
e-mail: biuro@tezana.pl
www.tezana.pl



CUMMINS POLAND

Oferte:

- silniki wysokoprężne spełniające normy Stage 3; Euro 3; Euro 4 o poj. od 1,4 do 78 dm³ i mocy od 18 do 3500 KM,
- agregaty prądotwórcze Cummins Power Generation o mocy od 11 do 2.700 kVA (prime i standby),
- silniki na sprężony gaz ziemny CNG Cummins Westport,
- filtry Fleetguard,
- olej Valvoline Premium Blue,
- zestawy naprawcze turbosprężarek HOLSET,
- serwis gwarancyjny i pogwarancyjny.

CUMMINS LTD. Sp. z o.o.

Oddział w Polsce

ul. Stawowa 119; 31-346 Kraków

tel.: (012) 661-53-05; 661-53-25

fax (012) 661-53-15

www.cummins.pl

Cummins zaleca oleje



WENDOR Sp. z o.o

Adres biura Zarządu

02-797 Warszawa,

ul. Nowoursynowska 85E

tel./fax (022) 649 72 27

Wyłączny przedstawiciel:

engcon – moduły obrotowe do maszyn o masie od 1,5 do 32 ton, zagęszczarki do maszyn o masie od 6 do 32 ton, chwytaki do maszyn o masie od 3 do 32 ton, szybkozłącza.

OY ST-TEKNIikka LTD – łyżki przesiewające REMU do maszyn o masie od 1,5 do 60 ton, łyżki kruszące REMU do maszyn o masie od 16 do 45 ton.

BIG FLOAT LTD - koparki pływające

kontakt: Konrad Sas, tel 0 608 208 445
www.wendor.pl wendor@wendor.pl



webermł

Weber Maschinenteknik Sp. z o.o.

ul. Grodziska 7
05-830 Nadarzyn/Stara Wieś
tel.: (0 22) 739 70 80, 739 70 81
fax (0 22) 739 70 82

e-mail: info@webermt.com.pl
internet: www.webermt.com.pl

GENERALNY DYSTRYBUTOR



JOHN DEERE



**SILNIKI
WYSOKOPRĘŻNE
CZĘŚCI
ZAMIENNE**

GENERALNY DYSTRYBUTOR



YANMAR

Seria TNV
Chłodzone cieczą
12-62.5 kW
Tier 3/Stage IIIA



Seria L-A
Chłodzone
powietrzem
2.5-7.4 kW

GENERALNY DYSTRYBUTOR

**FUNK
MANUFACTURING**

A John Deere Company



**MOSTY NAPĘDOWE,
PRZEKŁADNIE
I ZMIENNIKI**

TECHBUD
SILNIKI PRZEMYSŁOWE

65-127 Zielona Góra, ul. Gorzowska 12
Tel. (068) 470 72 50, fax (068) 470 72 51
ODDZIAŁ:
54-156 Wrocław, ul. Metalowców 25,
tel. (071) 795 06 52, tel./fax (071) 352 34 40
techbud@techbud.eu • www.techbud.eu

**WAŁY
NAPĘDOWE**

Welte

welte-group.com



**REGENERACJA I BUDOWA
WAŁÓW NAPĘDOWYCH
DO WSZYSTKICH SAMOCHODÓW
CIĘŻAROWYCH, MASZYN
BUDOWLANYCH I URZĄDZEŃ
PRZEMYSŁOWYCH**

Welte Cardan Service Sp. z o.o.

41-400 Mysłówice, ul. Obrzeźna Północna 24
tel. (0-32) 223 80 72, fax (0-32) 223 80 73
tel. kom. 606 512 708
www.cardanservice.pl
e-mail: welte@cardanservice.pl



**CARDAN
SERVICE**
Welte Service Verbund

SPRZĘGŁA PRZEMYSŁOWE

**CIERNE I HYDRAULICZNE,
NAPĘDY POMP
I PRZEKŁADNIE
firmy TECHNODRIVE**

TECHNODRIVE



TECHBUD
SILNIKI • NAPĘDY • MASZYNY BUDOWLANE • AGREGATY

65-127 Zielona Góra, ul. Gorzowska 12
Tel. (068) 470 72 50, fax (068) 470 72 51
ODDZIAŁ:
54-156 Wrocław, ul. Metalowców 25,
tel. (071) 795 06 52, tel./fax (071) 352 34 40
techbud@techbud.eu • www.techbud.eu

**Pamiętaj
o zamówieniu
bezpłatnej
prenumeraty!**

**maszyny
budowlane**
serwis i eksploatacja

www.posbud.pl

**AUTORYZOWANY
PRZEDSTAWICIEL FIRM:**



Silniki wysokoprężne,
części zamienne **Deutz** - nowe,
regenerowane, używane, Serwis



Silniki benzynowe i wysokoprężne,
części zamienne **Subaru Robin**
Motopompy, Agregaty, Serwis



mecc alte spa
Generatoren GmbH

Prądnice synchroniczne,
części zamienne, serwis **Mecc Alte**

Osprzęt do silników i agregatów
prądowtórnych

**BTH
FAST**

ul. Walendów 5B
05-830 Nadarzyn

tel.: 022 498 06 98÷99, 498 07 00÷01
022 739 81 00, 739 41 31
fax: 022 353 91 56, 739 41 30
www.bthfast.com.pl
e-mail: info@bthfast.eu

SOCHA MOTOR

Grzegorz Socha



**Naprawy
główne
i bieżące
wysokoprężnych
silników
przemysłowych**

**Caterpillar
Cummins
Deutz
Hanomag
Komatsu
Man
Mercedes
MWM
Liebherr**

96-316 Międzybórz
ul. Królowej Marysieńki 11
tel./fax (046) 855 51 89
tel. kom. 0-601 255 901

...wyposaża w oryginały
ariespower

HONDA
POWER EQUIPMENT

Dystrybutor w Polsce
Aries Power Equipment Sp. z o.o.
ul. Wrocławska 25, 01-493 Warszawa
tel. 022 861 43 01, fax 022 861 43 02

- ➔ agregaty prądotwórcze
- ➔ maszyny budowlane
- ➔ silniki przemysłowe
- ➔ motopompy
- ➔ części zamienne

www.mojahonda.pl

Kubota

- ➔ silniki diesla
- ➔ minikoparki
- ➔ ładowarki
- ➔ części zamienne

www.kubota.pl



Dystrybutor w Polsce
Aries Power Equipment Sp. z o.o.
Sprzedaż i serwis centralny
Bronisze ul. Poznańska 81A
05-850 Ożarów Mazowiecki
tel. 022 722 37 63, fax 022 722 32 07

AMMANN

Ammann Polska Sp. z o.o.

02-230 Warszawa,
ul. Jutrzenki 84
tel. (022) 33 77 900
fax (022) 33 77 929

EWPA
MASZYN
BUDOWLANYCH
Sp. z o.o.

ul. Poznańska 152
62-052 Komorniki
tel./fax (061) 8107 513
tel. kom. 0607 631 866
e-mail: sklep@ewpa.pl

**CZĘŚCI ZAMIENNE
DO MASZYN BUDOWLANYCH**

BOMAG



FILTRY, CZĘŚCI DO SILNIKÓW,
ELEMENTY PODWOZI GĄSIENICOWYCH,
ELEMENTY UKŁADÓW HYDRAULICZNYCH,
OPONY PRZEMYSŁOWE, GĄSIENICE
DO MINIKOPAREK, ŁAŃCUCHY DO KOPAREK

W P.H.U.
inter-service

AUTORYZOWANY
SERWIS SILNIKÓW:
DEUTZ & DEUTZ MWM
SUBARU ROBIN

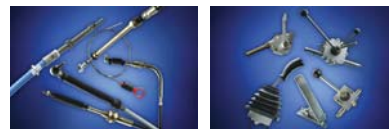


- ◆ SPRZEDAŻ
ORYGINALNYCH CZĘŚCI
- ◆ NAPRAWY, REMONTY SILNIKÓW
- ◆ SERWIS MOBILNY
GWARANCYJNY
I POGWARANCYJNY
- ◆ SILNIKI WYMIENNE

43-100 Tychy
ul. Dojazdowa 9
tel./fax:(032) 219 70 77
tel. (032) 325 08 05 ÷06
tel. kom. 0 602 471 551
www.winter-service.com.pl
e-mail: biuro@winter-service.com.pl

IOW SERVICE Sp. z o. o.
ul. Kawaleryjska 8
59-220 Legnica
tel. +48 76 8522117
tel. +48 76 8522118
fax. +48 76 8522119
www.iow.pl
service@iow.pl

OFICJALNY I WYŁĄCZNY
PRZEDSTAWICIEL W POLSCE FIRMY
MEFLEX TELECONTROL GmbH & Co.KG



IOW SERVICE oferuje elastyczne ciągną typu
pchająco-ciągnącego o szerokim zastosowaniu,
jak również kompletne pulpity i manetki
sterownicze.

Zastosowanie:

- MASZYNY PRZEŁADUNKOWE
- MASZYNY LEŚNE
- MASZYNY GÓRNICZE
- SPRZĘT KOLEJOWY
- MASZYNY SPECJALNE
- SPRZĘT BUDOWLANY
- MASZYNY ROLNICZE
- UKŁADY STEROWANIA OKIEN I SZYB

meflex

P.U.P.H. **AS MAŁEK**

Wyłączny, autoryzowany przedstawiciel niemieckiego
producenta maszyn budowlanych Neumeier w Polsce.

NEUMEIER GmbH

Gwarancja, serwis, części zamienne.



Oferujemy maszyny budowlane Neumeier:
koparki gąsienicowe: od 1,5t do 22t, miniladowarki, ładowarki
kolowe, wózki widłowe, młoty hydrauliczne, osprzęt.

Szukamy dalszych dealerów.

ul. Kazimierza Wielkiego 3, 59-700 Bolesławiec
tel.: 0601 98 33 56, 0605 68 72 91
tel/fax 075 734 84 15

www.malek-neumeier.pl, kontakt@malek-neumeier.pl

AusPolex GmbH
TECHNIKA KRUSZENIA I PRZESIEWANIA

Kruszarki, przesiewacze, osprzęt dla koparek,
dla recyklingu odpadów budowlanych, wyburzeń,
do przerobu surowców naturalnych:

- ❖ RUBBLE MASTER – kompaktowe kruszarki
udarowe, przesiewacze wibracyjne;
- ❖ GIPO – zakłady przerobcze mobilne, kombi,
stacjonarne; maszyny specjalne; przesiewacze;
- ❖ Demarec – pulweryzery, nożyce, chwytaki, młoty
– osprzęt dla wyburzeń, demontażu, recyklingu;
- ❖ BEFRA – czerpaki kruszące, kruszarka szczękowa
na ramieniu koparki.

AusPolex GmbH Sp. z o.o.

60-171 Poznań, ul. Żmigrodzka 37
tel. 061 661 70 13, fax 061 661 70 90
www.auspolex.pl, www.gipo.pl, www.befra.com.pl



Największy światowy producent silników spalinowych małej mocy
- do agregatów, pomp, myjek
- wszędzie tam, gdzie potrzebny jest niezawodny napęd!

Szukaj tej marki we wszystkich sklepach!

Kontakt z nami :

CHABIN® - SERVICE

93-176 Łódź, ul. Łomżyńska 20/22

tel. (0-42) 684-98-72 lub 73,

fax (0-42) 684-98-75

www.chabin.pl, e-mail: chabin@chabin.pol.pl

SPRĘŻARKI BUDOWLANE PRZEWOŻNE

Największy w Polsce skład używanych kompresorów o wydajności 3 – 12 m³/min.

W ofercie ręczne młoty pneumatyczne 7 – 32 kg



Sprzedaż i serwis:
HERCU Pneumatic
ul. Nowowiejska 52
28-400 Pińczów
tel. 041/ 357 57 70
fax. 041/ 357 61 54
www.kompresory.net.pl

Sprzedaż, serwis, wynajem

- sprzężarki przewożne
- młoty wyburzeniowe
- nożyce tnąco-kruszące i kruszarki
- agregaty prądotwórcze

Atlas Copco Polska Sp. z o.o.

Al. Krakowska 61A, Sękocin Nowy,
05-090 Raszyn
tel. 0-22 572 68 00
fax 0-22 572 68 09

Atlas Copco



DYNAMIC-METAL Sp. z o.o.

ISO 9001:2000

Rok założenia firmy 1987

Produkcja:

łyżki koparkowe i ładowarkowe do każdego typu maszyn

Łyżki skarpowe stałe, uchyłne i kształtowe

chwytki do złomu, węgla, bali, itp.

Plugi śnieżne, chwytki do obornika

wozy asenizacyjne od 6-26 m³,

Oferuje:

zęby do łyżek ESCO, lemieszce,

pompy

Na życzenie klienta wykonujemy osprzęt na

indywidualne życzenie klienta

www.dynamic-metal.com.pl,

e-mail: jerzy.bania@dynamic-metal.com.pl

87-122 GRĘBOCIN k. Torunia, ul. Spółdzielcza 8

tel. (056) 645 96 70; fax (056) 645 92 48

Dział Handlowy tel.: (056) 645 96 83, 516 170 800

Oferujemy także wózki firmy Rocla:

- gazowe
- elektryczne
- z silnikiem diesla
- magazynowe



Nowe i używane

Rocla

Autoryzowany Dealer Wózków Widłowych

www.nissan-polsad.net

99-300 Kutno, ul. Holienderska 14
tel. +48 24 254 92 46

95-030 Rzgów/k Łódź
ul. Rudzka 35a
tel. +48 42 227 86 70
wew. 31, 32



Konin:
tel. +48 607 190 354

Fabianów k/ Kalisza
tel. +48 607 190 479

NISSAN FORKLIFT

Nowe i używane:

- koparki
- koparko-ładowarki
- ładowarki
- ładowarki teleskopowe
- miniładowarki
- spycharki
- wozidła przegubowe i sztywnoramowe
- kruszarki
- młoty wyburzeniowe

Autoryzowany Dealer Maszyn Budowlanych

www.komatsu-polsad.net

99-300 Kutno, ul. Holienderska 14
tel. +48 24 254 79 58
wew. 39, 40

kom. +48 695 923 238
Rzgów:
tel. +48 607 198 412



KOMATSU

Nowe i używane samochody ciężarowe oraz dostawcze.

Autoryzowany Koncesjoner Renault Truck Polska

99-300 Kutno, ul. Holienderska 14
tel.: +48 24 254 34 17 - serwis
+48 24 254 84 44 - dział handlowy

95-030 Rzgów/k Łódź, ul. Rudzka 35a
tel.: +48 42 227 86 70 w. 24 - serwis
+48 42 227 86 70 w. 25, 27, 28, 33

62-571 Stare Miasto k/Konina
ul. Ogrodowa 73
tel. +48 63 240 98 23



RENAULT TRUCKS



POLSAD Jacek Korczak

www.polsad.net

TŁOKOWE POMPY GEHO® DO OBNIŻANIA POZIOMU WÓD GRUNTOWYCH PRZY POMOCY IGŁOFILTRÓW



Sprzedaż i bezpłatne doradztwo:
WYŁĄCZNY PRZEDSTAWICIEL WEIR B.V.
W POLSCE: J.C. IMPEX s.c.
ul. Ratuszowa 11, bud 5/122,
03-450 Warszawa
tel. (022) 670 02 95,
tel./fax (022) 619 50 04
e-mail: jc_impex@medianet.pl

MASZYNY JCB NA KAŻDEJ BUDOWIE



INTERHANDLER Sp. z o.o.,

87-100 Toruń,
ul. Wapienna 6,
tel. 056 610 28 20,
fax: 056 648 04 00
www.interhandler.pl



Rok Założenia 1992

MASZYNY BUDOWLANE Sp. z o.o.

30-732 Kraków, ul. Mierzeja Wiślana 6

BIURO:

tel./fax. (012) 653 25 31, tel. (012) 653 25 37

SERWIS:

tel. 0606 32 65 55, tel./fax. (012) 653 25 68

www.wakbud.pl, e-mail: biuro@wakbud.pl

SRZEDAŻ I SERWIS

- Autoryzowana Stacja Obsługi **WACKER**
- maszyny i urządzenia
- Autoryzowany Przedstawiciel Regionalny firmy **AMMANN**
- sprzęt zagęszczający: walce, ubijaki stopowe, zagęszczarki
- Autoryzowany Przedstawiciel firmy **KAESER** KOMPRESSOREN
- sprzężarki śrubowe i młoty, oleje, osprzęt
- Autoryzowany Przedstawiciel firmy **TRACTA** TECHNIKA
- pneumatyczne urządzenia do przecisków
- Autoryzowany Przedstawiciel firmy **HONDA** MASYNY I URZĄDZENIA
- silniki, pompy, agregaty
- Autoryzowany Przedstawiciel firmy **HATZ** DIESEL
- CZĘŚCI ZAMIENNE do maszyn budowlanych wszystkich typów
- NAPRAWY SILNIKÓW: Hatz, Deutz, Robin, Lombardini, Yanmar, Faryman Diesel, Honda
- WYNAJEM MASZYN
Ubijaki, zagęszczarki, walce, piły



Sprzedaż silników
LOMBARDINI I KOHLER

Pełny asortyment
części zamiennych

Autoryzowany serwis
gwarancyjny i pogwarancyjny

GENERALNY DYSTRYBUTOR



Full Maszyny Budowlane Sp. z o. o.
ul. Bruszevska 20
03-046 Warszawa
tel.: +48 022 819 40 40
fax.: +48 022 811 31 00
e-mail: lombardini@full.com.pl

**NAJSKUTECZNIEJSZY
SERWIS
W POLSCE**

CZĘŚCI ZAMIENNE

**KOMPUTER
DIAGNOSTYCZNY
DO MASZYN O&K**

CZĘŚCI ZAMIENNE SERWIS

- HBM –NOBAS
- BOMAG
- BOBCAT
- O&K
- HATZ (Autoryzowany serwis)
- LIFTON, HYCON
- LOMBARDINI, KOHLER
- HYDREMA
- YANMAR
- CASE
- HONDA

**SZYBKA DOSTAWA I DOBRA
CENA GWARANTOWANE**



Full Maszyny Budowlane Sp. z o. o.
ul. Bruszevska 20
03-046 Warszawa
tel.: +48 022 819 40 40
fax.: +48 022 811 31 00
e-mail: full@full.com.pl



IOW SERVICE Sp. z o. o.
ul. Kawaleryjska 8
59-220 Legnica
tel. +48 76 8522117
tel. +48 76 8522118
fax. +48 76 8522119
www.iow.pl
service@iow.pl



**OFICJALNY I WYŁĄCZNY
PRZEDSTAWICIEL W POLSCE FIRMY
DANA SPICER OFF-HIGHWAY**



AUTORYZOWANE CENTRUM SERWISOWE

- ORYGINALNE CZĘŚCI ZAMIENNE
- REMONTY
- SERWIS
- ZMIENNIKI MOMENTU
- SKRZYNIE BIEGÓW
- MOSTY NAPĘDOWE



CLARK

**CLARK-HURTH
COMPONENTS**

- SILNIKI MAŁEJ MOCY



- REDUKTORY, WARIATORY



**IOW SERVICE
JAKOŚĆ SIĘ NIE ZUŻYWA**

- Młoty do głębokich otworów
- Rozwiertaki trzpieniowe z utwardzanego metalu
- Prowadniki precyzyjne
- Wspomagacze przedmuchów
- Gwintowniki
- Zawory do prac pod wodą
- Osprzęt wiertniczy i części



**Fritz Zimmermann
Maschinenfabrik**

Bröderhausener Str. 7
D-32549 Bad Oeynhausener
tel. 0049 5734 2203, fax 0049 5734 3353
e-mail: maschinenfabrik.zimmermann@t-online.de



**URZĄDZENIA PNEUMATYCZNE
DO DRAŻENIA OTWORÓW W ZIEMI
ORAZ WBIJANIA RUR STALOWYCH
tzw. „KRETY”**

PRODUKCJA, SPRZEDAŻ, SERWIS:

HERCU Pneumatic
ul. Nowowiejska 52
28-400 Pińczów
tel. 041/ 357 54 70,
fax. 041/357 61 54
www.kret.pl

INSTYTUCJE



**Stowarzyszenie
Dystrybutorów
Maszyn Budowlanych**

tel. 0-602 288 175,
www.sdmb.pl
e-mail: sdmb@sdmb.pl



**OŚRODEK CENTRALNEGO
SZKOLENIA MASZYNISTÓW,
OPERATORÓW MASZYN
I URZĄDZEŃ BUDOWLANYCH**

ul. Budowlana 4
05-300 Mińsk Maz.
tel. (025) 758 34 66,
tel./fax (025) 758 38 96
www.ocsm.pl

**OŚRODEK SZKOLENIA
OPERATORÓW MASZYN**

PN-ISO 9001:2001



**INSTYTUTU MECHANIZACJI BUDOWNICTWA
I GÓRNICTWA SKALNEGO**

ul. Racjonalizacji 6/8, 02-673 Warszawa
tel./fax 022 843-89-72, tel. 022 843-68-16
e-mail: osrodek.szukolenia@imbigs.org.pl
www.osom.pl

Szkolenia dla operatorów maszyn
budowlanych i drogowych.
Możliwość odbycia praktyki na naszym poligonie.

UPUSTY DLA FIRM

IMB INSTYTUT MECHANIZACJI BUDOWNICTWA I GÓRNICICTWA SKALNEGO

ul. Racionalizacji 6/8, 02-673 Warszawa, tel. 0-22 843-02-01
 fax 0-22 843-59-81, imb@imbigs.org.pl; www.imbigs.org.pl

IMBIGS – jednostka notyfikowana UE – nr 1454

● **certyfikacja i badania maszyn budowlanych na zgodność z dyrektywami Unii Europejskiej:**

CE

- maszynowa,
- hałasowa,
- niskonapięciowa,
- kompatybilności elektromagnetycznej,
- wyroby budowlane (ZKP)

● **badania kruszyw i odpadów**

● **certyfikacja systemów zarządzania wg PN-EN ISO 9001:2001**

● **certyfikacja wyrobów i usług**

Akredytacje PCA dla Ośrodka Certyfikacji i Laboratorium

bumor PRZEMYSŁOWY INSTYTUT MASZYN BUDOWLANYCH

Jednostka Notyfikowana w UE nr 1457

05-230 Kobyłka ul. Napoleona 2 www.pimb.com.pl
 centrala tel. +48 22 786 18 31, fax +48 22 786 18 30

● **Badania i certyfikacja wyrobów (maszyn pojazdów i zespołów)**

● **Oceny zgodności z wymaganiami dyrektyw Unii Europejskiej**

- 98/37/WWE Maszynowa
- 2000/14/WWE Hałasowa

● **Badania i Certyfikacja na znak B**

Informacje i zamówienia:
 Ośrodek Certyfikacji Wyrobów tel. +48 22 786 17 98
 e-mail: ocw@pimb.com.pl
 Ośrodek Badawczo-Projektowy tel. +48 22 786 18 60
 e-mail: cbp@pimb.com.pl

OGUMIENIE PRZEMYSŁOWE

pewag

WORLD'S STRONGEST CHAIN

www.pewag.com

pewag polska Sp. z o.o.
 ul. Bielska 1124, 43-374 Buczkowice
 tel./fax: (033) 81 04 555, 81 04 666
 kom. 0607 635 300, biuro@pewag.pl
 www.pewag.pl

IOW SERVICE Sp. z o.o.
 ul. Kawaleryjska 8
 59-220 Legnica
 tel. +48 76 8522117
 tel. +48 76 8522118
 fax. +48 76 8522119
 www.iow.pl
 service@iow.pl

ERLAU AG

OFICJALNY I WYŁĄCZNY PRZEDSTAWICIEL W POLSCE FIRMY ERLAU AG

IOW SERVICE OFERUJE ŁAŃCUCHY:

- OCHRONNE
- ANTYPOŚLIZGOWE
- DLA KOPALNI
- DLA RECYKLINGU
- DLA ROLNICTWA
- DLA LEŚNICTWA

IOW SERVICE JAKOŚĆ SIĘ NIE ZUŻYWA

www.vero-zgora.pl

VERO

GASIENICE GUMOWE DO MINIKOPAREK

P.H. VERO - dystrybutor gąsienic gumowych firm BRIDGESTONE i MINITOP
 tel. +48 (0)605 271 458 fax +48 (0)68 325 80 07
 info@vero-zgora.pl

GASIENICE GUMOWE

NAKLADKI NA GASIENICE STALOWE J'Track AUSTRALIA

gwarancja 24 mies.

Grupa LanZam
 tel. 065 526 90 51
 fax. 065 526 92 09
 64-100 Leszno, ul. Rejtana 40
 lanzam@ethernet.pl
 www.gasienicegumowe.pl

POJAZDY UŻYTKOWE

Naczepy Nootboom typu OSDS do przewozu maszyn budowlanych

- liczba osi: 3 lub 4
- poszerzenia pokładu do 3 m
- zawieszenie pneumatyczne
- oś(osie) samoskrętna(e) z blokadą
- EBS z RSS
- najazdy hydrauliczne
- oś podnoszona
- ładowność od 38 do 44 ton
- inne wyposażenie opcjonalne

Przedstawiciel w Polsce

V&S TRUCKS TRAILERS

V&S Trucks-Trailers Sp. z o.o.
 ul. Handlowa 4
 55-080 Kąty Wrocławskie
 tel. 071 391 29 10
 fax 071 391 29 11
 e-mail: info@nootboom.pl
 www.nootboom.pl

EURO - TRUCK

Kompleksowa sprzedaż pojazdów i naczep dla budownictwa

Sprzedaż różnego typu naczep samowyładowczych i innych **SCHMITZ CARGOBULL**

Euro-Truck Sp. z o.o., 05-551 Mroków, Al. Krakowska 51
 tel. 022/737-77-00, tel. kom. 601-33-44-00
 naczepy@euro-truck.pl, www.euro-truck.pl

RTC FAIR PLAY 2007

Autoryzowany Koncesjoner i Serwis Renault Truck

RTC Sp z o.o., 05-551 Mroków, Al. Krakowska 51
 tel. 022/737-99-99, Serwis: 022/737 76 22
 e-mail: info@rtc.com.pl, www.rtc.com.pl

FIRMY LEASINGOWE



Oferujemy m.in. leasing:

- maszyn i urządzeń budowlanych oraz drogowych
- samochodów ciężarowych oraz dostawczych
- ciągników siodłowych, naczep, przyczep
- samochodów osobowych
- autobusów, pojazdów, sprzętu specjalistycznego

BRE Leasing Sp. z o.o.
 ul. Ks. I. Skorupki 5
 00-963 Warszawa
 Tel. +48 22 320 18 00
 Fax +48 22 625 72 36

www.bre-leasing.com.pl

Leasing na mur beton



INFOLINIA | 0 801 199 199
 contact center

www.vbleasing.pl

Millennium
 leasing

www.millenniumleasing.pl
 infolinia: 0 801 68 11 88

**ORGANIZATORZY
 IMPREZ TARGOWYCH**

Nowe centrum targowe i konferencyjne w największej polskiej aglomeracji

- wielofunkcyjny obiekt
- nowoczesna infrastruktura
- funkcjonalny parking
- tylko 10 minut jazdy od centrum Katowic

Expo Silesia – Kolporter EXPO
 41-219 Sosnowiec, ul. Braci Mieroszewskich 124
 tel. +48 32 78 87 500, fax 78 87 502
exposilesia@kolporter.com.pl, www.exposilesia.pl

exposilesia

MTPolska

**Międzynarodowe
 Targi Polska Sp. z o.o.**

ul. Marszałkowska 87 lok. 85
 00-683 Warszawa
 tel.: (0-22) 529-39-00, 529-39-50
 fax (0-22) 529-39-76
 e-mail: info@mtpolska.com.pl
<http://www.mtpolska.com.pl>



**Międzynarodowe
 Targi Poznańskie Sp. z o.o.**

ul. Głogowska 14,
 60-734 Poznań
 tel. (061) 869 20 00
 fax (061) 866 58 27
 e-mail: info@mtp.pl
www.mtp.pl

TargiKielce

Targi Kielce Sp. z o.o.

ul. Zakładowa 1,
 25-672 Kielce
 tel. 041 365 12 22
 fax 041 345 62 61
 e-mail: biuro@targikielce.pl
www.targikielce.pl

**POŚREDNIK
 budowlany**

Wydawca
Poland Marketing Barański Sp. z o.o.

**CZŁONEK-ZAŁOŻYCIEL STOWARZYSZENIA
 DYSTRYBUTORÓW MASZYN BUDOWLANYCH**

Pasaż Ursynowski 1/45
 02-784 Warszawa
 tel.: (022) 644 28 80, 859 19 65, 859 19 66
 tel./fax: (022) 859 19 67
www.posbud.pl

DYREKTOR WYDAWNICTWA
Jacek Barański

tel. (0 602) 255 410
 e-mail: baranski@posbud.pl

DZIAŁ REKLAMY I MARKETINGU

Dyrektor

Magdalena Ziemkiewicz
 tel. (0 602) 255 411
 e-mail: ziemkiewicz@posbud.pl

Biuro Działu Reklamy

e-mail: posbud@posbud.pl
Katarzyna Janasiewicz
 tel. (0 602) 448 890
 e-mail: k.janasiewicz@posbud.pl

DZIAŁ GRAFICZNY

Dyrektor

Michał Markiewicz
 tel. (0-602) 292 114
 e-mail: m.m@posbud.pl

**PRZEDSTAWICIELSTWO
 NA EUROPE ZACHODNIĄ**

Hans-Joachim Müller
Media-Service International
 Niedernhart 17
 D-94113 Tiefenbach/Niemcy
 tel. 0049-8546-973744,
 fax 0049-8546-973745
 e-mail: info@hjm-media.de
www.hjm-media.de

**„Pośrednik Budowlany
 - Maszyny, Narzędzia, Sprzęt”**

jest kolportowany bezpłatnie do osób i instytucji związanych z branżą budowlaną.

*Materiałów nie zamówionych nie zwracam.
 Redakcja nie ponosi odpowiedzialności za treść zamieszczanych reklam i ogłoszeń oraz artykułów reklamowych i informacji prasowych.
 Redakcja zastrzega sobie prawo skracania i adiustacji nadsyłanych tekstów oraz opatrywania ich tytułami i śródtytułami.*

Druk: Kengraf, Kętrzyn

Aktualnie obowiązujący cennik reklam znajduje się na str. 10 każdego wydania



www.bobcat.eu



Bobcat®

INTERMAT

Międzynarodowe Targi Sprzętu, Urządzeń i
Technik dla Budownictwa oraz Sektora Robót
Inżynieryjnych i Materiałów Budowlanych **2009**

od 20 do 25 kwietnia 2009

CENTRUM EKSPOZYCYJNE PARIS-NORD VILLEPINTE - FRANCJA

Building the future

1 500 | **210.000** | **200.000 m²**
wystawców | **odwiedzających** | **powierzchni**



A trade show organized by
comexpo **posium**

Promosalons Polska, Warszawa
tel. 022 815 64 55
e-mail : promopol@it.pl

www.intermat.fr