

# POŚREDNIK budowlany

STYCZEŃ-LUTY 2019

1<sup>(137)</sup>

ISSN 1427-213X



m a s z y n y • n a r z ę d z i a • s p r z ę t



Jedź z nami na targi BAUMA 2019! → [www.amago.pl](http://www.amago.pl)

# MWR



S E R I A

7.9.11 MWR

Połączenie zalet koparek kołowych i gąsienicowych przyniósłoby unikalne rozwiązanie, łączące mobilność, wielofunkcyjność i wszechstronność zastosowań. Rewolucyjne obniżenie środka ciężkości zapewniło serii MWR stabilność i dużą moc podnoszenia, przy jednoczesnym zapewnieniu maksymalnej wygody pracy operatora i łatwości użytkowania maszyn.

**Mecalac**

**MECALAC Polska Sp. z o.o.**

Centrala: 43-170 Łaziska Górne,  
ul. Jaworowa 1, tel.: 0048 32 221 32 19  
Oddział we Wrocławiu:  
55-040 Kobierzyce, Śleza,  
ul. Brzozowa 2, tel.: 0048 71 390 12 26  
e-mail: biuro@mecalac.com

**MECALAC**  
STOISKO ZEWNĘTRZNE 919/1

**bauma**  
8-14.04.2019 MONACHIUM

[WWW.MECALAC.PL](http://WWW.MECALAC.PL)



Mecalac



#mecalac



Mecalac



6

### Przedbiegi przed Baumą

Bauma zbliża się coraz szybciej. Trwają ostatnie przygotowania do gigantycznej imprezy, której przedsmaku zaznaliśmy uczestnicząc w tradycyjnym spotkaniu prasowym



19

### Mecalac rewolucjonizuje obsługę walców

Mecalac Group słynie z nowatorskiego podejścia do konstruowania maszyn budowlanych. W takim samym stopniu, jak wydajność, liczą się dla niej komfort operatora i niebanalne wzornictwo



26

### Avant Tecno Oy ma mocarną „osiemsetkę”

Avant Tecno Oy postanowił pochwalić się osiągnięciami i przedstawić ofertę ładowarek kołowych, w skład której wchodzi teraz także większe maszyny Avant 800



12

### Lubię trzymać rękę na pulsie!

Rozmowa z Howardem Dale, przewodniczącym zarządu LiuGong Dresssta Machinery



20

### Caterpillar odpali fajerwerki

Targi Bauma mają wielkie znaczenie dla koncernu Caterpillar. Światowy gigant zaprezentuje na nich aż sześćdziesiąt cztery maszyny, z czego dwadzieścia to absolutne nowości



28

### Frutiger przygotował nowość na Baumę

Szwajcarska firma Frutiger znana do tej pory z produkcji myjni do kół, zaprezentuje na Baume nowatorskie rozwiązania służące do neutralizacji uciążliwego zapylenia



14

### Hyundai na Baumie 2019

Wybierający się na Baumę powinni odwiedzić stoisko FM. 812A na terenie otwartym. Hyundai Construction Equipment Europe zaprezentuje w nim piętnaście maszyn, w tym sześć nowości



22

### LiuGong i Dresssta gotowe na Baumę

Na targach Bauma obie firmy zaprezentują maszyny znajdujące zastosowanie w górnictwie skalnym, robotach ziemnych i wyburzeniowych oraz pracach przeładunkowych



31

### „Fantastyczna pięćdziesiątka” Volvo CE

Volvo Construction Equipment zaprezentuje na targach Bauma 2019 w Monachium swoje najnowsze maszyny i zintegrowane kompleksowe usługi wspierające ich użytkowników



16

### Stronx 700 jest najlepszą opcją

Choć jej nazwa brzmi swojsko, angielska firma Kocurek Excavators doposażająca koparki w specjalistyczny sprzęt wyburzeniowy nie ma żadnych związków z naszym krajem



24

### ALLU uwalnia potencjał maszyn

Użytkownicy koparek i ładowarek chcą pracować wydajnie i ekonomicznie. Kluczowe znaczenie dla realizacji zamierzonych celów ma odpowiedni sprzęt roboczy



35

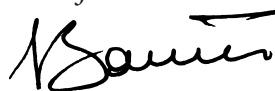
### Ciężki Wacker Neuson wkracza do akcji

Wacker Neuson WL95 wkracza w segment ciężkich ładowarek kołowych. Nowa maszyna jest największym, a jednocześnie wyjątkowo kompaktowym modelem w ofercie firmy

## Droży Czytelnicy,

*tak sobie patrzę i myślę, że udało się nam uprzedzić organizatorów Baumpy. Przynajmniej pod względem stosowania nowatorskich technologii. Proponują oni odwiedzającym monachijską imprezę założenie specjalnych okularów i zwiedzanie jej w wirtualnej rzeczywistości. Nasza branża budowlana już dawno wsiąkła w cyfrowy świat. Widać to gołym okiem, bez okularów. Gdzie się człowiek nie obejrzy, odkrywa maszyny budowlane. Może nie zawsze najnowsze, ale pracujące... No właśnie, czyżbyśmy znajdowali się w alternatywnej rzeczywistości? Przemykające przed oczami obrazy jawnie kłócą się z ocenami kondycji rynku budowlanego. Ciągłe słyszymy, że zbierają się nad nim czarne chmury i czeka go silne tąpnięcie albo głębokie zatamianie. Malejąca rentowność niszczy firmy, bo co z tego, że wszyscy mają pełne ręce roboty, skoro zarabiają za mało? Zresztą nie tylko w stosunku do potrzeb wynikających ze skali prowadzonych prac. Nie sztuką jest przecież urabiać sobie ręce po łokcie dla samej zasady. Musi się to jeszcze opłacać. A z tym jest krucho, branżę dręczy kolejna fala niewypłacalności, rosnące ceny materiałów i sprzętu. Więcej chcą też zarabiać pracownicy, których na dodatek coraz trudniej znaleźć. W takich warunkach trudno myśleć o odzyskaniu równowagi i poprawie sytuacji finansowej. Lekarstwem dla polskich firm budowlanych może być indeksacja kosztów, ale... No właśnie, jest z tym problem, bo zanim rekalkulacja zacznie przynosić skutki, mogą minąć nawet dwa lata. Pamiętajmy, że ewentualne ustępstwa ze strony zamawiających dotyczą tylko nowych kontraktów, więc mogą przynieść wytchnienie w przyszłości. Jeżeli sprawdzą się przepowiednie ekspertów, to będzie to końcówka trwającego ciągle boomu budowlanego. Mimo wszelkich przeciwności, skala inwestycji budowlanych jest bardzo wysoka. Buduje się i remontuje na potęgę. Ruch w branży cieszy, ale i wymaga zaangażowania i pewnych poświęceń ze strony wykonawców. Muszą oni mieć coraz bardziej pokaźne środki finansowe, by opłacić pracowników, sfinansować sprzęt i zakupić paliwo. A przydałoby się jeszcze coś odłożyć się na czarną godzinę. Bo przecież koniunktura nie będzie trwać wiecznie, nadejdą gorsze czasy. Ale jak to zrobić, skoro musimy pogodzić się z tym, że im większa inwestycja, tym większe ryzyko poniesienia strat? Taka jest nasza rzeczywistość, niestety, wcale nie wirtualna. A może jednak się mylę? Może tylko patrzę na to wszystko przez nieodpowiednie okulary?*

Jacek Barański



Wydawca

### Nasza okładka:



Koparka gąsienicowa  
Hyundai HX520L

### WYDAWNICTWO

Poland Marketing Barański Sp. z o.o.

CZŁONEK-ZAŁOŻYCIEL STOWARZYSZENIA DYSTRYBUTORÓW MASZYN BUDOWLANYCH

Pasaż Ursynowski 1/45, 02-784 Warszawa, tel.: 22 859 19 65, 22 859 19 66, fax 22 859 19 67, [www.posbud.pl](http://www.posbud.pl)

### WYDAWCA

Jacek Barański  
tel. 602 255 410,  
e-mail: [baranski@posbud.pl](mailto:baranski@posbud.pl)

### REDAKTOR NACZELNA

Magdalena Ziemkiewicz  
tel. 602 255 411  
e-mail: [ziemkiewicz@posbud.pl](mailto:ziemkiewicz@posbud.pl)

### MASZYNY BUDOWLANE

Jacek Barański, tel. 602 255 410  
e-mail: [baranski@posbud.pl](mailto:baranski@posbud.pl)

Marek Stańkowski, tel. 577 000 916  
e-mail: [stankowski@posbud.pl](mailto:stankowski@posbud.pl)

### POJAZDY BUDOWLANE

Michał Markiewicz, tel. 602 292 114  
e-mail: [m.m@posbud.pl](mailto:m.m@posbud.pl)

### NOWE MEDIA

Jan Barański, tel. 602 719 281  
e-mail: [janab@posbud.pl](mailto:janab@posbud.pl)

### SPRZEDAŻ REKLAM

Jonasz Frąckiewicz,  
tel. 602 711 376  
e-mail: [frackiewicz@posbud.pl](mailto:frackiewicz@posbud.pl)

Druk: GREG, Otwock

„Pośrednik Budowlany – Maszyny, Narzędzia, Sprzęt” jest kolportowany bezpłatnie do osób i instytucji związanych z branżą budowlaną. Aktualnie obowiązujący cennik reklam znajduje się na ostatniej stronie każdego wydania.

Materiałów nie zamówionych nie zwracamy. Redakcja nie ponosi odpowiedzialności za treść zamieszczanych reklam i ogłoszeń oraz artykułów reklamowych i informacji prasowych. Redakcja zastrzega sobie prawo skracania i aduścacji nadsyłanych tekstów oraz opatrywania ich tytułami i śródtytułami.

# TARGI BUDOWNICTWA INFRASTRUKTURALNEGO



## 14-16.05.2019

### Jubileuszowe

Międzynarodowe Targi Budownictwa Drogowego

oraz Międzynarodowe Targi Transportu Drogowego,  
Infrastruktury, Techniki Parkingowej  
i Sprzętu do Utrzymania Dróg

Targom towarzyszy  
**XX Kongres Zarządców Dróg Powiatowych**

Zarejestruj się już dziś on-line  
sprawdź jakie to proste

[www.autostrada-polska.pl](http://www.autostrada-polska.pl)

Kontakt:

Menedżer Projektu - Wioleta Barwicka,  
tel. 41 365 14 12, e-mail: [barwicka.wioleta@targikielce.pl](mailto:barwicka.wioleta@targikielce.pl)

Współpraca





## GDDKiA podsumowuje rok



W ubiegłym roku GDDKiA zrealizowała 113 zadań. Udostępniła 321,4 km nowych dróg. Obecnie w Polsce kierowcy mają do dyspozycji 3730 km dróg szybkiego ruchu, w tym 1.638,5 km autostrad. W postępowaniach przetargowych znajduje się obecnie jedenaście zadań o łącznej długości 119,5 kilometrów.

W przedostatnim dniu roku umożliwiono ruch po jednej jezdni na odcinku trasy S5 Poznań-Wronczyn. W roku 2018 GDDKiA podpisała 41 umów na łącznie 535,4 km.



## Magna Tyres – nowe opony i wyzwania

Magna Tyres wkracza w jedenasty rok działalności na polskim rynku. W ostatnich latach dzięki zwiększonym dostawom ogumienia do ładowarek, wozideł technologicznych i dźwigów firma pozyskała nowych klientów, nie tylko w Polsce, ale i w krajach sąsiednich, znajdujących się pod opieką Magna Tyres Poland. Kamieniem milowym w rozwoju marki Magna na światowych rynkach jest uruchomienie w ubiegłym roku fabryki opon w Holandii. Dotychczas wszystkie produkty wytwarzane były w Chinach i na Tajwanie.



## Wacker Neuson inwestuje w Chinach

Po dwóch latach budowy Wacker Neuson uroczystie otworzył nowy zakład produkcyjny w Pinghu niedaleko Szanghaju. Niemiecki koncern dystrybuuje swoje produkty na chińskim rynku od ponad dwudziestu lat. Decyzja o uruchomieniu nowej fabryki jest rezultatem realizowania dalekosiężnych planów dotyczących poszerzenia oferty dla tamtejszych klientów i partnerów. W chińskim rynku drzemie duży potencjał zwłaszcza na minikoparki i mniejszy sprzęt budowlany.



## W oczekiwaniu na Baumę!



Czy w erze internetu warto ruszać się z biurka podejmując trud podróży do innego państwa, tracąc czas w lotniskowych poczekalniach, by osobiście spotkać się z przedstawicielami firm – wystawców tegorocznej Baumy? Jeden z naszych rozmówców zadał nam takie retoryczne pytanie. I sam sobie na nie odpowiedział – warto! Naprawdę, niemal wszystko da się obecnie załatwić komunikatorami, mailami, nagraniami. A jednak setki osób chcą wziąć udział w spotkaniach twarzą w twarz i starannie się do nich przygotowują.



## Rekordowy rok Volvo CE

Ubiegły rok był najlepszy w całej historii firmy Volvo Construction Equipment. Firma uzyskała doskonały roczny rezultat finansowy znacznie przyczyniając się tym samym do osiągnięcia rekordowego wyniku także przez całą Volvo Group. Doskonałe wyniki odnotowano w segmencie maszyn oraz serwisu. Wspomniane wzrosty dotyczyły zarówno sektora budowlanego, infrastrukturalnego, jak i branży wydobywczej. W minionym roku dla Volvo Construction Equipment dobrze działało się na wszystkich newralgicznych rynkach.



## Doskonały rok Manitou Group

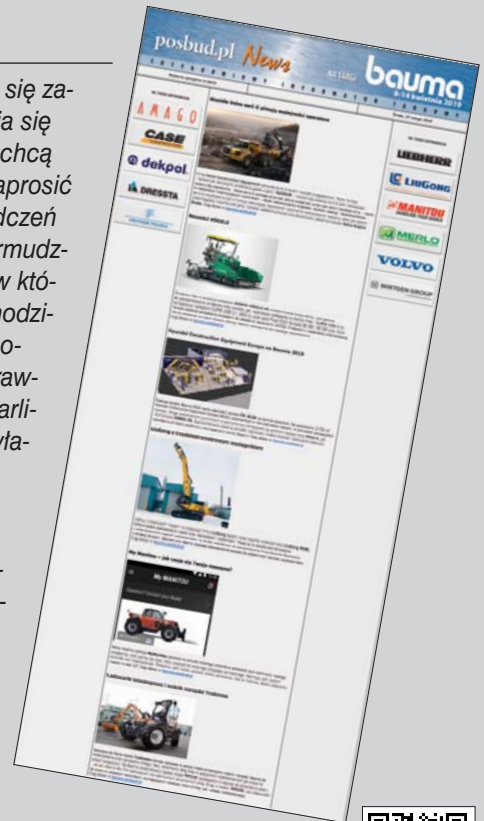
Manitou Group ma się czym pochwalić. W minionym roku francuska firma osiągnęła bowiem doskonałe wyniki finansowe. W rekordowym roku Manitou Group odnotowała wzrost dochodów aż o dziewiętnaście procent. Oznacza to, że w ciągu dwóch lat wzrost wyniósł czterdzieści procent. Najlepszymi wynikami może się pochwalić dział maszyn kompaktowych (Compact Equipment Products) – wraz z markami Gehl i Mustang – który wypracował dochody większe o ponad dwadzieścia osiem procent.

## Kto czyta, wie więcej

Wydarzenie, na które wszyscy czekamy, targi Bauma, to impreza, do której warto się zawnoczasu przygotować. Udało się nam namówić aż kilkanaście firm do pochwalania się tym, co już od wielu miesięcy szykują specjalnie na kwiecień 2019. Nie wszyscy chcą i mogą ujawniać targowe premiery, ale każdy może za naszym pośrednictwem zaprosić do swojego stoiska naszych Czytelników – gości z Polski. Z wieloletnich doświadczeń wiemy, że na terenie targów niestychanie łatwo jest przepaść jak w Trójkącie Bermudzkim – jest tam tyle atrakcji, że czasem po prostu nie sposób dotrzeć do stoiska, w którym mieliśmy zamiar coś obejrzeć. Bauma wciąga jak internet;-) – im głębiej wchodzimy, tym więcej rzeczy nas interesuje. Trafiamy na coś atrakcyjnego, oglądamy, poznajemy, idziemy dalej, a tam kolejny przebój. Po kilku godzinach jesteśmy co prawda pełni wrażeń – i mocno już zmęczeni – a jednak okazuje się, że wcale nie dotarliśmy do firmy, do której mieliśmy dotrzeć. Taka to już baumowa specyfika. Stąd właśnie różne aplikacje ułatwiające poruszanie się po terenie targów. I stąd pomysł, aby już na dwa miesiące wcześniej pisać o najciekawszych nowościach. Kto się zawnoczasu wyróżni, może liczyć na więcej odwiedzin w czasie trwania targów. Zapraszamy na stronę [bauma.posbud.pl](http://bauma.posbud.pl). Aż do kwietnia pojawiają się tam informacje od wystawców tej imprezy. Można również otrzymywać je na swój mail dopisując się do listy subskrybentów PosBudNews (korzystając z automatycznej funkcji w portalu) Wszystkie dotychczas opublikowane informacje można czytać na stronie [bauma.posbud.pl](http://bauma.posbud.pl). Tuż przed targami napiszemy w których stoiskach czekać będą na gości z Polski polscy przedstawiciele światowych firm.

**Magdalena Ziemkiewicz**  
Wydawca

A że nie samymi targami się żyje, publikujemy regularnie także wiele innych informacji z branży.



### CAT zapisuje zasady na nowo

Pod hasłem „RewriteThe Rules” miała miejsce dwudniowa prezentacja nowości firmy Caterpillar w Centrum Demonstracyjnym w słonecznej Maladze. O co chodzi ze zmianą zasad? W Hiszpanii mieliśmy okazję się przekonać, że CAT w roku Bauma przechodzi do prawdziwej ofensywy. Zaprezentował aż dwadzieścia nowych maszyn, cały szereg narzędzi roboczych nawet do maszyn konkurencji oraz silniki spełniających najnowsze normy emisji spalin Stage V. W ofercie jest też wiele rozwiązań wspomagających pracę operatorów.



### Dealer roku Volvo Trucks

Podczas dorocznej konferencji, która odbyła się w połowie stycznia w Józefowie, uhonorowano najlepszego dealera Volvo Trucks w Polsce. Zaszczytny tytuł zdobył serwis Volvo Group Truck Center Dąbrowa, który jest laureatem tej nagrody już po raz czwarty w piętnastoletniej historii tego konkursu. W rywalizacji co roku biorą udział wszystkie punkty serwisowe Volvo Trucks w Polsce, zarówno własne, jak i te należące do autoryzowanych partnerów firmy. Styczeniowa konferencja zgromadziła aż dwustu dwudziestu uczestników.



### Odporny smartfon nagrodzony za wzornictwo

RugGear, wiodący producent wytrzymałych telefonów komórkowych, otrzymał iF DESIGN AWARD za model smartfona Push-to-talk RG725. Smartfon RG725 to urządzenie tak elastyczne i szybkie w użyciu, jak walkie-talkie, ale posiadające wszystkie zalety pełnowartościowego smartfona opartego na Android™ 8.1 Oreo™, zostało nagrodzone za wyjątkowy, innowacyjny i funkcjonalny design.

## Bauma 2019 – przygotowania na finiszu!

**Wydaje się, że dopiero co wróciliśmy z Baupy 2016, a zaczynamy pakować walizki i szykować się na kolejną podróż do Monachium. Co wydarzyło się w światowej branży maszyn budowlanych przez trzy minione lata? Czy naprawdę nie ma się powodów, by obawiać się załamania koniunktury? Czy światowi producenci długo jeszcze będą mieć pełne ręce roboty?**

Organizatorzy Baupy postanowili zasięgnąć języka u źródła i przez dwa miesiące za pomocą specjalnej ankiety przepytali dziesięć tysięcy fachowców z całego świata. Nastroje respondentów, niezależnie od regionu, zasobności i potencjału danego rynku są bardzo pozytywne, by nie powiedzieć entuzjastyczne. Szczególnie dotyczy to krajów afrykańskich, gdzie aż sześć-

nia. Wiążą się one z coraz bardziej odczuwalnym brakiem wykwalifikowanych pracowników i wydłużonymi terminami dostaw specjalistycznego sprzętu. Producenci, nawet światowi potentaci, mają kłopoty z dostawami podzespołów i komponentów. W rezultacie wydłużają się też terminy realizacji zamówień, niekiedy z kilku do nawet kilkudziesięciu tygodni. A gdy maszy-

nie tak ludne państwa, jak Chiny czy Indie. Problemami, z którymi trzeba się zmierzyć jest także rosnąca konkurencja powodująca zbijanie cen robót budowlano-montażowych, a co za tym idzie zmniejszająca rentowność całej branży. Wyhamowanie jej rozwoju może być powodowane także zaostrzeniem przepisów dotyczących ochrony środowiska naturalnego. Konieczność ich spełnienia



Organizatorzy Baupy wykorzystują cały szereg innowacyjnych metod prezentacji produktów i usług. Dzięki użyciu technologii Virtual i Augmented Reality goście imprezy będą mogli nie tylko odbyć wirtualny spacer po budowie, ale także obsługiwać pracujące na niej maszyny

dziesiąt osiem procent ankietowanych wyraziło chęć zwiększenia inwestycji. Podobnie dobre nastroje panują w Azji. A w najbardziej interesującej nas Europie? Tu badania są bardziej powściągliwi. Planują wprowadzić rozwój swych firm, chcą w nie inwestować, ale widzą też zagroże-

nia. Wciąż jest to bardzo często mowa o trudnościach z znalezieniem dobrego operatora. Coraz bardziej brakuje także pracowników placu budowy. Zarówno fizycznych, jak i specjalistów. Oczywiście problemy te dotyczą głównie krajów rozwiniętych, lepiej radzą sobie z nimi

jest równoznaczna z wyasygnowaniem dodatkowych środków na działania proekologiczne w postaci systemów oraz maszyn niskoemisyjnych. Być może przyszłością placów budowy na naszym kontynencie będzie sprzęt elektryczny? Choć obserwujemy coraz większe zainteresowanie taki-

mi rozwiązaniami, musi upłynąć jeszcze wiele wody w Wiśle, zanim branża budowlana znajdzie się całkowicie „pod napięciem”.

Z pewnością maszyny elektryczne przyczynią się do ograniczenia zanieczyszczenia środowiska, a tym samym poprawy warunków ekologicznych. Zresztą nie tylko na placach budowy... Ale czy korzystając z „elektryków” można uzyskać znaczącą przewagę nad konkurencją? Bezsprzecznie, maszyny elektryczne pozwalają budować czystiej. Ale czy także szybciej i taniej?

Najlepsi fachowcy są zgodni, że właśnie digitalizacja branży maszyn budowlanych jest jej przyszłością. Pytanie tylko, czy nie zbyt odległą?

Digitalizacja, choć wkracza do branży, to zbyt wolno, dlatego ciągle znajduje się w powijakach. Dzieje się tak, mimo że coraz więcej producentów maszyn i urządzeń uświadamia sobie, że nie inwestując w nowe technologie i rozwiązania, prędzej czy później będzie musiała oddać pole konkurencji. Od innowacyjności i digitalizacji nie ma zatem odwrotu, są one i pozostaną priorytetem w strategii wszystkich producentów maszyn budowlanych, którzy chcą się liczyć w wyścigu o rynkowe udziały. Nie dziwi zatem, że właśnie digitalizacja stała się tematem przewodnim nadchodzącej edycji targów Bauma. Być może właśnie monachijska impreza da początek działaniom, które pozwolą myśleć o kompleksowej digitalizacji światowej branży maszyn budowlanych? Podwaliny są przecież solidne. Już dziś użytkownicy maszyn pracujących na placach budowy czy w kopalniach surowców skalnych dzięki wykorzystaniu rozlicznych czujników i systemów telematycznych mogą pracować szybciej, wydajniej i bezpieczniej. Gromadzone



dane mogą być wykorzystywane do kontrolowania efektywności wykorzystania maszyn, zużycia paliwa, lokalizacji, określania terminów konserwacji i przeglądów oraz wyliczania określania kosztów eksploatacji. Układy telematyczne same w sobie nie stanowią nowości. Chodzi raczej o postęp w sposobie zagospodarowywania gromadzonych danych. Dzięki temu bardzo sprawnie zarządzać można całymi flotami maszyn i pojazdów. Ponadto narzędzia cyfrowe pomagają zautomatyzować procesy zachodzące na placu budowy stanowiąc wstęp do konstruowania maszyn autonomicznych. Oczywiście ich wprowadzenie na place budowy podlega wielu ograniczeniom. Choćby wynikającym z nieprzewidywalności zdarzeń na placu budowy czy aspektów prawnych trudnych, a czasem wręcz niemożliwych do rozstrzygnięcia

w razie wystąpienia incydentu lub wypadku z udziałem maszyny autonomicznej. Trudno wyobrazić sobie dziś maszyny budowlane bez człowieka w kabinie. Prędzej natomiast rozwiązanie polegające na ograniczeniu liczby operatorów. Jeden pracownik zawiadujący zdalnie zespołem maszyn? Jest to jak najbardziej możliwe i pewnie już niebawem doczekamy się testów praktycznych. Branża budowlana oczekuje postępów w automatyzacji maszyn i sprzętu. Może bowiem przynieść rozwiązanie coraz bardziej palącego problemu niedoboru wykwalifikowanych operatorów. – *Coraz więcej firm budowlanych już dostrzegło znaczenie cyfryzacji, ale nadal podchodzi do niej zachowawczo. Z punktu widzenia organizatora targów Bauma chciałbym zaapelować: odważcie się na cyfryzację! Aby sprostać czekającym nas wyzwaniom*

*jako organizatorzy targów, musimy w sposób trwały wszechstronnie prezentować i promować nowoczesne cyfrowe procesy i systemy. Dlatego zajmą one adekwatne miejsce w organizowanych przez nas imprezach targowych. Doceniamy znaczenie digitalizacji. Jestem przekonany, że podobnie postrzegają to firmy związane z branżą maszyn budowlanych – mówi Klaus Dittrich, zarządzający firmą Messe München organizującej targi Bauma.* Nadchodząca edycja monachijskiej imprezy otrzyma nową oprawę. Organizatorzy wykorzystają innowacyjne metody prezentacji produktów i usług. Zdigitalizowany plac budowy, maszyny i sprzęt prezentowane będą w nowatorski sposób przy użyciu technologii Virtual Reality oraz Augmented Reality. Każda z nich cieszy się coraz większą popularnością. Korzystający z pierwszej

z przywołanych technologii po założeniu specjalnych okularów mogą wkroczyć do wirtualnej rzeczywistości. Z kolei system Augmented Reality pozwala łącząc świat rzeczywisty z generowanym cyfrowo obrazem, co ma na celu jeszcze lepszą interakcję z prezentowanym w ten sposób produktem. Organizatorzy udostępniły wystawcom nowatorską technologię TrustedTargeting. Daje ona możliwość jeszcze przed rozpoczęciem imprezy zwrócenia się do potencjalnych klientów i zaproszenia ich do zwiedzenia ekspozycji. Już po raz dwunasty na Baumie zorganizowany zostanie konkurs innowacji produktowych. O główną nagrodę tym razem ubiegać się będzie 138 firm z całego świata. Zwycięzcy w poszczególnych kategoriach ogłoszeni zostaną na uroczystej gali w przeddzień rozpoczęcia targów.



[www.bauma.de](http://www.bauma.de)

Connecting Global Competence



Messe München



# BICIE SERCA NASZEJ BRANŻY

Wszyscy kluczowi gracze. Wszystkie trendy. Wszystkie innowacje.

Bauma to więcej niż wiodące światowe targi: to bicie serca branży. Z liczbą 600.000 uczestników, dodatkowymi halami oraz większą powierzchnią. Dla jeszcze lepszego biznesu.

TWOJA WIZYTA.  
TWÓJ BIZNES.  
TWÓJ BILET.





**Monachium, 8-14 kwietnia 2019 r.**  
[www.bauma.de](http://www.bauma.de)

Kontakt: Biuro Targów Monachijskich w Polsce, [info@targiwmonachium.pl](mailto:info@targiwmonachium.pl), tel. +48 22 620 44 15



## Bauma Mediendialog – monachijskie przedbiegi

**Mediendialog, czyli tradycyjne spotkanie dla prasy branżowej organizowane przed targami Bauma, stanowiło doskonałą okazję do rozmów na temat innowacji i nowości. W Monachium zjawilo się ponad czterysta osób reprezentujących wystawców i dwustu dwudziestu dziennikarzy. Wśród nich dwaj wystawnicy naszego wydawnictwa**

Mediendialog, impreza dla prasy branżowej, na której gościliśmy już ósmy raz, stwarza doskonałą okazję odświeżenia kontaktów z czołówką światowych producentów maszyn i urządzeń. Są one niezwykle cenne w naszej codziennej pracy dziennikarskiej. Co ciekawe, nawet w dobie postępującej digitali-

konkretu, ale też pozostawiane niedomówienia. Wszelkie wątpliwości zostaną rozwiane w kwietniu, fachowcy odpowiadają będą na wszystkie pytania, dotknąć będzie można najnowszych maszyn... Warto zatem zawnoczu pomyśleć o wyborze środka lokomocji, zarezerwować hotel i wyruszyć na swą kolejną Baume.

liczbę wystawców. Przeprowadzili wiele ciekawych rozmów i pozyskali mnóstwo ciekawych informacji. Z czytelnikami zaczęliśmy dzielić się nowościami praktycznie natychmiast po powrocie naszych kolegów do redakcji. Materiały pozyskane w Monachium tradycyjnie już wykorzystujemy w publikowanych



*Bauma to swoisty fenomen, impreza gromadzi bowiem w jednym miejscu niemal trzy i pół tysiąca wystawców, którzy prezentować będą swoje maszyny, rozwiązania i inne produkty setkom tysięcy targowych gości przybywających z całego świata*

zacji – będzie ona przewodnim tematem tegorocznej edycji Bauma – przedstawiciele wystawców przyjeżdżają do Monachium, by spotkać się z dziennikarzami twarzą w twarz. Uchylają rąbka tajemnicy na temat tego co pokażą w kwietniu na targach w bezpośrednich rozmowach.

Mediendialog jest skutecznym narzędziem pozwalającym podtrzymać emocje towarzyszące oczekiwaniu na rozpoczęcie najbardziej prestiżowej imprezy targowej w naszej branży. Na spotkaniu dla prasy ujawniane są pewne

Mediendialog trwał niegdyś trzy dni. Teraz o połowę krócej, no ale cóż, organizatorzy zapraszający do Monachium kilkuset żurnalistów muszą też liczyć się z kosztami. W tak krótkim czasie trudno jednak odwiedzić wszystkich wystawców. Dziennikarze mają bowiem do przemierzenia dwie obszerne, wypełnione w całości stolikami sale, w których czekają przedstawiciele poszczególnych wystawców. Nawet gdy pracuje się w tandemie nie uda się zasiąść przy wszystkich stolikach. Nasi wystawnicy robili wszystko, by odwiedzić jak największą

we środy specjalnych „baumowych” wydaniach newslettera PosBudNews. Będzie on ukazywał się aż do rozpoczęcia targów Bauma. A i potem nasi czytelnicy liczyć mogą na relacje na żywo z monachijskiej imprezy.

Podczas Mediendialog zauważyliśmy, że informacjami prasowymi wymieniają się też poszczególni wystawcy będący przecież na co dzień konkurentami. Swoista giełda informacji sprawia, że mogą lepiej przygotować się do targów, na czym skorzystają także goście imprezy,



[www.posbud.pl](http://www.posbud.pl)

Podczas Mediendialog 2019 zasiedliśmy przy stolikach firm:



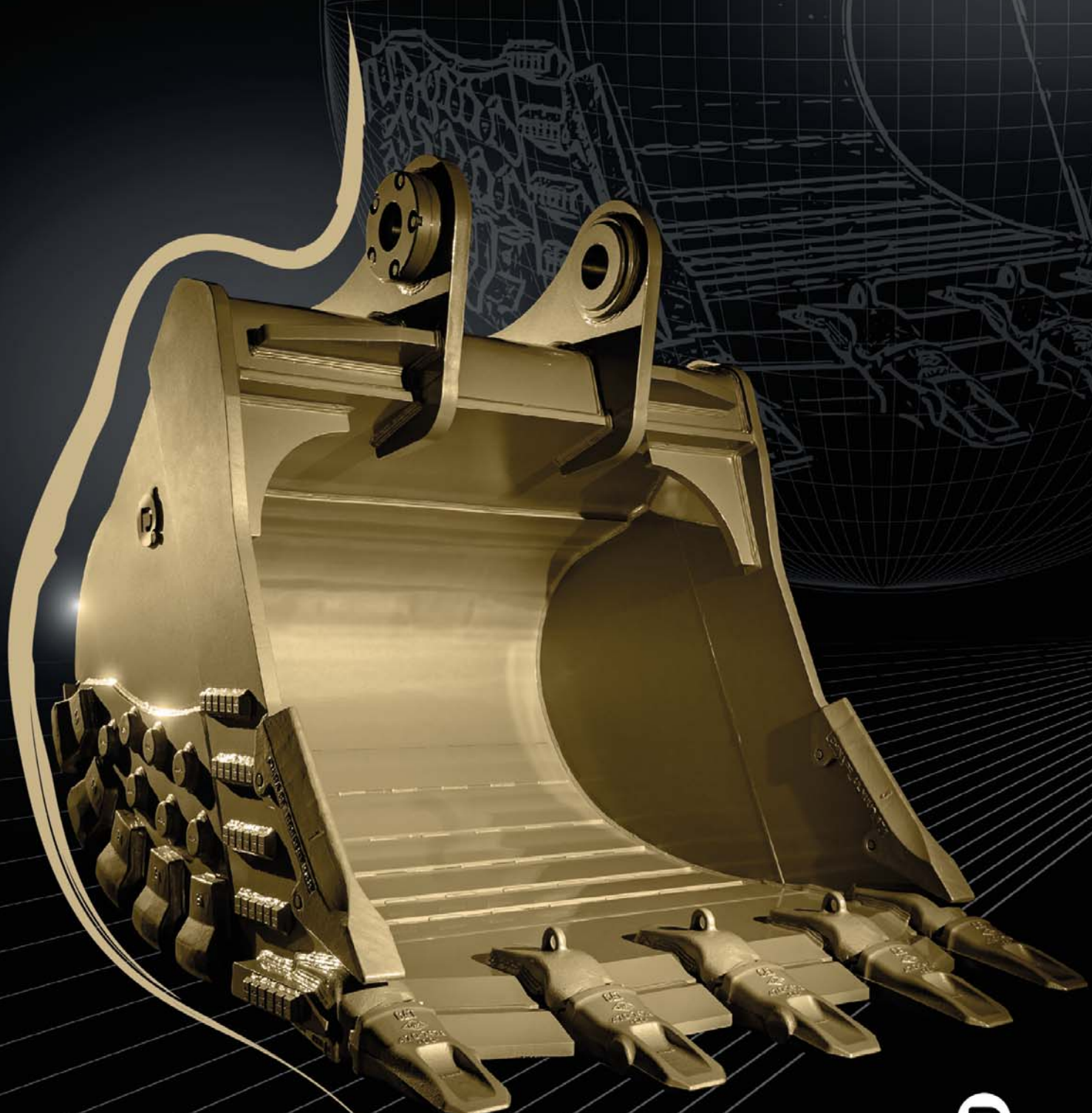
*Perfect  
Shape*

Let's meet at

**bauma**

08.–14. April 2019, Munich

→ FN.1025/3 ←



  
**dekpol**

## Świetne wyniki branży leasingowej

**Polska branża leasingowa ma za sobą bardzo udany czas. W ubiegłym roku firmy raportujące do Związku Polskiego Leasingu sfinalizowały transakcje o łącznej wartości 82,6 mld złotych. Dynamika inwestycji finansowanych leasingiem i pożyczką na poziomie 21,8 procent rok do roku była najwyższą, jaką polski sektor leasingowy odnotował od jedenastu lat**

To bardzo dobra wiadomość w jubileuszowym roku 25-lecia Związku Polskiego Leasingu. W minionym roku równie dynamicznie, co wartość nowych kontraktów, zwiększał się portfel wszystkich aktywnych umów branży. Według danych Związku Polskiego Leasingu na koniec roku 2018 wartość umów obsługiwanych przez branżę leasingową wyniosła 146,6 mld zł, co oznacza 22,8 proc. wzrost w stosunku do 2017 roku. Tak dobre wyniki polscy leasingodawcy zawdzięczają z jednej strony rekordowemu poziomowi finansowania pojazdów osobowych i dostawczych do 3,5 tony (pojazdy lekkie mają obecnie 48,4 proc. udział w rynku), a z drugiej – niestabnącemu wśród przedsiębiorców zainteresowaniu finansowaniem maszyn i innych urządzeń (26,3 proc. udział) oraz środków transportu ciężkiego (udział na poziomie 23,7 proc.). Przyglądając się poszczególnym obszarom działalności polskich firm leasingowych widzimy, że mniejsze znaczenie odgrywa finansowanie nieruchomości (1,1 proc. udział w rynku) oraz innych aktywów (0,5 proc. udział). Jeśli mielibyśmy wskazać jedną kategorię, która w najwyższym stopniu przyczyniła się do rekordowego wyniku branży leasingowej w roku 2018 byłyby to pojazdy lekkie to jest pojazdy osobowe i dostawcze do 3,5 tony. W ubiegłym roku wartość sfinansowanych umów w tym obszarze wyniosła 39,9 mld zł, co oznacza 30,7 proc. wzrost rok do roku.

*– Zgodnie z oczekiwaniami zapowiedź, a następnie wejście w życie 1 stycznia 2019 roku zmian podatkowych dotyczących używania samochodów w działalności gospodarczej, przyczyniły się do istotnego wzrostu wolumenu finansowanych aut osobowych w IV kwartale 2018 roku. Analizując tempo wzrostu finansowania pojazdów lekkich w ciągu ostatnich pięciu lat (rok 2014 +39%, 2015 +20%, 2016 +30,9 %, 2017 +21,9%, 2018 +30,7%) możemy powiedzieć, że leasing jest tym instrumentem, który cieszy się niestabnącą popularnością wśród polskich przedsiębiorców niezależnie od zmian przepisów. Jest bowiem szybkim, łatwo dostępnym i bezpiecznym sposobem na korzystanie z wybranego aktywa, bez konieczności angażowania własnych środków – powiedział Andrzej Krzemieński, Przewodniczący Komitetu Wykonawczego ZPL.*

Należy podkreślić, że rekordowy wzrost obserwowany w ostatnim roku na rynku motoryzacyjnym (w 2018 r. zarejestrowano 600 791 nowych pojazdów OSD tj. osobowych i dostawczych do 3,5 tony) był zasługą zakupów firmowych, a najsilniejszą grupę zakupową wśród firm stanowiły firmy leasingowe/CFM/RaC. Ich udział w rejestracjach pojazdów OSD na firmy w ostatnim roku wyniósł 67,4%.

Ożywienie na rynku leasingu w roku 2018 było obserwowane także w pozostałych kategoriach rynku: maszyn i urządzeń, w tym IT (+17,7 proc. dynamika rok do roku), środków transportu ciężkiego

(+11,4% dynamika rok do roku) oraz nieruchomości (+4,4% dynamika rok do roku). Łączna wartość maszyn i urządzeń sfinansowanych przez branżę leasingową w ubiegłym roku wyniosła 21,7 mld zł i była wyższa o 17,7 proc. w odniesieniu do wyników z roku 2017. W tej części rynku wszystkie kategorie produktów odnotowały lepszy wynik niż dwanaście miesięcy wcześniej. Najwięcej zyskało finansowanie sprzętu budowlanego (+45,4% r/r), sprzętu medycznego (+39,1%), maszyn rolniczych (+18,2%). Dobre, blisko dziesięcioprocentowe wyniki branża osiągnęła w zakresie finansowania IT. Wśród najważniejszych czynników mających wpływ na rosnący poziom finansowania w 2018 roku maszyn i innych urządzeń przez branżę leasingową należy wymienić: solidny wzrost produkcji przemysłowej w 2018 roku (5,8%), przyspieszenie w wydawaniu funduszy unijnych z perspektywy na lata 2014-2020 (w roku 2018 zaakceptowano projekty unijne stanowiące ponad sześćdziesiąt siedem procent łącznej puli Polski na politykę spójności), wyraźne przyspieszenie inwestycji publicznych (zarówno samorządów, jak i inwestycji finansowanych z budżetu państwa), jak również inwestycji dużych i średnich firm. Równie istotnym, co maszyny, segmentem rynku leasingu są środki transportu ciężkiego. Do tej grupy zaliczane są takie aktywa jak ciągniki siodłowe, naczepy i przyczepy, pojazdy ciężarowe powyżej 3,5 tony, autobusy, samoloty, statki

i środki transportu kolejowego. W 2018 r. branża leasingowa sfinansowała tego typu aktywa o łącznej wartości 19,5 mld zł – osiągając wynik lepszy niż przed rokiem o 11,4%. Największą dynamiką w ramach tego segmentu rynku wyróżniło się finansowanie samolotów, statków i taboru kolejowego (+33,3%), pojazdów ciężarowych powyżej 3,5 tony. (+20,8%) oraz naczep i przyczep (+12,1%). Transakcje dotyczące finansowania ciągników siodłowych w 2018 roku miały dynamikę wyższą o 7,6%, podczas gdy finansowanie autobusów było na niższym poziomie niż rok wcześniej (-2%).

Jak zaznaczył prezentując analizy rynku Marcin Nieplołowicz, dyrektor ds. statystyki i monitorowania rynku ZPL, poziom finansowania transportu ciężkiego jest uwarunkowany koniunkturą gospodarczą w Unii Europejskiej, a strefa euro lokalny szczyt koniunktury ma już za sobą. Obecnie notujemy wyhamowanie wzrostu gospodarczego do poziomów z lat 2015-2016. W ślad za Eurolandem hamuje dynamika naszego eksportu, ale nie wolumenu usług transportowych. Firmy transportowe optymistycznie oceniają swoją sytuację finansową. Ich plany inwestycyjne pozostają relatywnie wysokie, uległy jednak istotnemu obniżeniu w ciągu ostatnich dwóch miesięcy 2018 roku.

Innym obszarem działalności firm leasingowych jest finansowanie nieruchomości. W roku 2018 branża leasingowa sfinansowała nieruchomości o wartości 950 milionów złotych, przy +4,4% dynamice tego segmentu (rok do roku). W stosunku do roku 2017 w ubiegłym roku branża znacząco poprawiła swoje wyniki w zakresie finansowania obiektów biurowych (+158,3 procent rok do roku), mających dzisiaj już 43-procento-

wy udział w finansowaniu nieruchomości przez firmy leasingowe. Poprawiły się także wyniki w zakresie finansowania obiektów handlowych i usługowych (+23,2% dynamika rok do roku).

Rok 2019 jest dla branży leasingowej szczególnie, ponieważ 25 lat temu powstała pierwsza polska organizacja leasingowa – Konferencja Przedsiębiorstw Leasingowych, przekształcona następnie w Związek Polskiego Leasingu. Przez ostatnie 25 lat polska branża leasingowa sfinansowała inwestycje firm o łącznej wartości 628,2 mld zł (wartość skumulowana), przy średniorocznej dynamice na poziomie +19 proc. Przez ten czas polski sektor leasingowy awansował z 16. na 7. miejsce w europejskim rynku leasingu.

*– Najważniejsza jest jednak dla nas rosnąca rola leasingu w finansowaniu krajowych inwestycji. W roku 1995 aktywa sfinansowane przez firmy leasingowe w nakładach inwestycyjnych w gospodarce były na poziomie 3,2 procent, podczas gdy w 2018 roku branża leasingowa mogła sfinansować nawet 29,3 procent łącznych krajowych inwestycji. Jubileusz 25-lecia Związku Polskiego Leasingu będzie dla nas dobrą okazją do zastanowienia się nad przyszłością branży leasingowej i temu tematowi go poświęcimy – podkreślił Andrzej Krzemiński, przewodniczący KW ZPL.*

Z kwartalnego badania koniunktury branży leasingowej, które przeprowadzone zostało wśród osób odpowiedzialnych za sprzedaż w firmach zrzeszonych w Związku Polskiego Leasingu wynika, że w pierwszym kwartale 2019 roku firmy, które wzięły udział w ankiecie oczekują nieznacznego wzrostu zatrudnienia oraz pogorszenia jakości portfela. Jednocześnie w omawianym czasie firmy spodziewają się wyhamowania aktywności

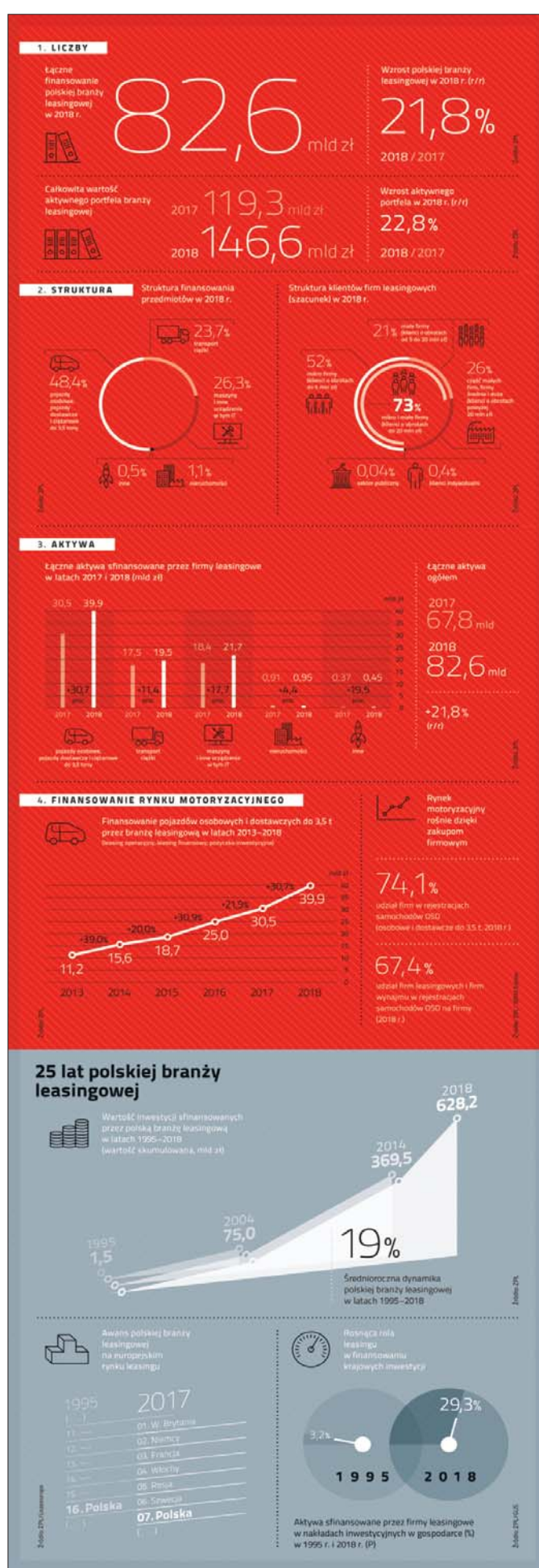
sprzedażowej. Niższy poziom finansowania może dotyczyć przede wszystkim segmentu pojazdów. Stosunkowo najslabsze perspektywy rysują się dla pojazdów lekkich, trochę mniej negatywne dla finansowania środków transportu ciężkiego. Natomiast wyraźne wzrosty finansowania oczekiwane są w sektorze maszyn i urządzeń – w tym IT. W I kwartale br. nieznacznie ujemną dynamikę wzrostu może uzyskać sektor finansowania nieruchomości.

Prognoza wyników branży leasingowej pokazuje istotne wyhamowanie po 6 latach intensywnego rozwoju rynku. Dynamika branży leasingowej w 2019 roku na poziomie 5,5% będzie zgodna z prognozowanym wzrostem inwestycji prywatnych i scenariuszem rozwoju gospodarczego w Polsce. W 2019 roku branża leasingowa może udzielić łącznego finansowania na poziomie przekraczającym 87 mld złotych.

Wejście w życie z dniem pierwszego stycznia tego roku zmian podatkowych przyczyniło się do istotnego wzrostu wolumenu finansowanych aut osobowych w czwartym kwartale 2018 roku, co w naturalny sposób przełoży się na nieznacznie ujemną dynamikę finansowania pojazdów lekkich w 2019 roku. Struktura wzrostu gospodarczego, wysokie wykorzystanie zdolności produkcyjnych, rezultaty produkcji przemysłowej i budowlanki oraz przyspieszenie wykorzystania funduszy unijnych powodują, że finansowanie maszyn pozostanie długoterminowym i głównym motorem rozwoju całej branży leasingowej. Pojazdy ciężarowe pozostaną istotnym aktywem finansowanym przez firmy leasingowe, głównie uwagi na rosnący wolumen przewozów oraz utrzymanie wzrostu gospodarczego w krajach należących do strefy euro.



www.posbud.pl



## Lubię trzymać rękę na pulsie!

**– Ostatnio spotkaliśmy się poza Polską. Teraz rozmawiamy w Stalowej Woli. Dlaczego tu, a nie w Warszawie, gdzie mieści się europejska centrala Guangxi Liugong Machinery?**

– Nie zaprosiłem panów do Warszawy z prostego powodu. Jeśli nie jestem akurat w podróży służbowej, to zwykle przebywam w Stalowej Woli. Wierzę, że i dla panów wizyta w naszej fabryce jest bardziej atrakcyjna niż odwiedziny w warszawskim biurze.

**– Zawsze chętnie odwiedzamy Stalową Wolę. Podobnie, jak Pan uważamy, że tu bije serce firmy...**

– To dobre porównanie. Uważam, że w dobie dynamicznych zmian i konieczności wprowadzania szybkich korekt w strategii działania stałe przebywanie w Stalowej Woli dużo mi daje. Lubię trzymać rękę na pulsie, nie potrafię długo wysiedzieć w biurze. Spotykam się z klientami, współpracownikami, a dzisiaj z dziennikarzami!

**– Lubi być Pan w centrum wydarzeń. Czy można powiedzieć, że ciężki sprzęt stał się Pańską życiową pasją?**

– Z całą pewnością i od zawsze! Mam pięćdziesiąt trzy lata, a pracę zawodową podjąłem w wieku szesnastu lat, jako stażysta w zakładach Massey Ferguson w Manchesterze. Od samego początku udawało mi łączyć pracę z nauką, firma opłacała koszty mojej edukacji, także chesne w czasie studiów. Dziś myślę o tym z wielkim sentymentem, chłopakowi z robotniczej rodziny dano bowiem szansę na zdobycie wykształcenia i poprawę warunków życiowych. W Massey Ferguson zaczynałem na linii montażowej, szybko jednak powierzono mi prowadzenie prezentacji maszyn u klientów. Stałem się pracownikiem działu handlowego, podróżowałem po całym świecie, przez pewien czas przebywałem nawet w Bangkoku. Azja przypadła mi do gustu, dlatego w roku 1999 przyjąłem propozycję pracy w przedstawicielstwie CNH na Azję i kraje Pacyfiku. Było to duże wyzwanie, pierwszym moim zadaniem było bowiem zbudowanie sieci dystrybucyjnej w Chinach. W Azji spędziłem w sumie czternaście lat pełniąc funkcję wicedyrektora oddziału CNH. A potem? Potem pojawiła się propozycja pracy dla Guangxi Liugong Machinery.

**– Wiele lat sprzedawał Pan zachodnie maszyny na rynku azjatyckim, teraz nastąpił diametralny zwrot. Co musi uczynić chińska firma, by odnieść sukces w Europie?**

– Dziś byłbym daleki od określania Guangxi Liugong Machinery mianem chińskiej firmy. Nabrała ona międzynarodowego charakteru, działa globalnie, ma fabryki poza Chinami. Produkuje w Brazylii, w Polsce oraz w Indiach... Guangxi Liugong Machinery jest zatem globalnym graczem. By odnieść sukces w Europie, musi być jak najbliższe klientom, znać ich potrzeby i wiedzieć, jak je zaspokoić. By tego dokonać, firma zainwestowała w rozwój fabryki w Stalowej Woli, sieci handlowej i usprawnienie dystrybucji części zamiennych. Z pewnością przejęcie cywilnej części Huty Stalowa Wola bardzo nam pomogło. Uważam, że ma to decydujące znaczenie dla zwiększenia udziałów w rynku europejskim. Potwierdza, jak bardzo cenimy ten rynek. Proszę zauważyć, że w czasie gdy wiele zachodnich firm decydowało się na przeniesienie produkcji właśnie do Chin, my postąpiliśmy dokładnie odwrotnie uważając, że kluczem do sukcesu w Europie jest wytwarzanie maszyn na Starym Kontynencie.



**Rozmowa z Howardem Dale, przewodniczącym zarządu Liugong Dresssta Machinery**

**– Czy Europa jest dla was faktycznie tak atrakcyjna? Czy może chodzi wyłącznie o prestiż? Niektórzy z producentów akcentują tylko swą obecność w Europie, a prawdziwe pieniądze zarabiają na innych rynkach.**

– W naszym przypadku absolutnie nie chodzi tylko o fasadę. Europa dla Guangxi Liugong Machinery to obok chińskiego jeden z najważniejszych rynków w programie globalizacyjnym. Chcemy być ważnym graczem w Chinach, ale też liczyć się na Starym Kontynencie. Oczywiście nie mamy jeszcze tak dużych udziałów w rynkach europejskich, na jakie liczyliśmy, ale obraliśmy właściwy kurs i pewnie zmierzamy w kierunku jego realizacji.

**– A jak ocenia Pan dokonania firmy na polskim rynku?**

– W pierwszych czterech latach skupiliśmy się na stworzeniu solidnych fundamentów dla budowania pozycji w Europie. Staraliśmy się zrozumieć specyfikę polskiego rynku oraz wprowadzić do produkcji maszyny, których potrzebuje europejski użytkownik. Chodziło też o długofalowy proces rozbudowy zakładów w Stalowej Woli, co pozwoliłoby wytwarzać tu sprzęt trafiający na cały rynek europejski. Dzisiaj, kiedy zbieramy pierwsze owoce naszych działań nie zamierzamy zwalniać tempa. W planach mamy rychłe wprowadzenie na rynek produktów, które w pełni zasługują na miano innowacyjnych maszyn nowej generacji.

**– Niektórzy twierdzą, że te dokonania powinny być bardziej spektakularne. Tłumaczyć może was to, że przejęcie Huty Stalowa Wola nastąpiło w bardzo złym momencie. Wkrótce rozszalał się przecież kryzys gospodarczy...**

– Z pewnością miało to wpływ na zachowanie rynku, ale nie uważam, aby światowy kryzys akurat nam przysporzył szcze-

gólnych problemów. W momencie przejścia cywilnej części Huty Stalowa Wola zagraniczna sprzedaż maszyn oferowanych pod marką Dressta była dość niska. Zmiany organizacyjne w sieci dealerskiej oraz znalezienie nowych pośredników handlowych, na przykład w Indonezji czy Rosji, sprawiły jednak, że potrafiliśmy nie tylko wyjść z opresji obronną ręką, ale wręcz umocnić swą pozycję. Podczas gdy nasi konkurenci tracili, my zyskiwaliśmy rynkowe udziały. W tym sensie powie-dzieć można, że kryzys praktycznie niewiele nam zaszkodził.

**– Co dalej z marką Dressta? Najpierw miała być stopnio-wo wygaszana, później stała się marką premium.**

– Dressta to marka mająca bogate tradycje i wielką przyszłość. Ma-my co do niej konkretne plany. Pod marką Dressta nie będzie ofe-rowana pełna gama produktów Guangxi Liugong Machinery. Ofer-ta będzie skoncentrowana na dwóch typach maszyn – spycharkach gąsienicowych i układarkach rur. Wierzmy, że mając wsparcie Gu-angxi Liugong Machinery, mamy szansę mocniej zaistnieć na euro-pejskich rynkach. W tym celu zmodernizujemy nasze spycharki. Konstrukcja tych maszyn przez ostatnie dwadzieścia-trzydzieści lat niewiele się zmieniła. Jedną z bardziej istotnych zmian jest doposa-żenie maszyn w systemy sterowania ich pracą. Teraz w naszej ofer-cie znajdują się spycharki o całkiem zmienionej konstrukcji.

**– Rozumiemy zatem, że pod marką Dressta nie będą ofe-rowane inne maszyny niż spycharki i układarki rur?**

– Dokładnie tak, choć Guangxi Liugong Machinery pozostanie właścicielem obu marek. Porównałbym tę sytuację do rynku mo-toryzacyjnego, gdzie niekiedy różne marki mają tego samego właściciela. Nie będzie u nas zatem tych samych maszyn pod różnymi markami, nie będziemy też umieszczać obydwu lo-gotypów na jednej maszynie. Dressta to spycharki i układarki rur. Reszta naszych maszyn oferowana jest pod marką LiuGong.

**– Powtarza Pan, że jest dumny z kierowania międzyna-rodowym zespołem. Odnosimy jednak wrażenie, że Po-lacy odgrywają w nim jedynie drugoplanowe role...**

– Odnosicie panowie mylne wrażenie. Być może wynika ono z tego, że oceniacie sytuację patrząc wyłącznie z polskiej perspektywy. Mu-sicie natomiast brać pod uwagę, że nasze działania nakierowane są na wywalczenie sobie jak najlepszej pozycji nie tylko na polskim ryn-ku, ale w całej Europie. Interesują nas wszystkie kraje. By odnieść sukces na ich rynkach, niezbędny jest nam międzynarodowy zespół fachowców, z których każdy wnosi coś od siebie. Mamy pracow-ników aż siedmiu nacji, działamy globalnie. Jestem naprawdę dumny, że w strukturach naszej firmy mamy świetnych polskich pracow-ników. Dotyczy to szczególnie kadry kierowniczej. Polscy konstrukto-rzy, specjaliści od finansów i zarządzania zasobami ludzkimi to me-nedżerowie światowej klasy.

**– Prezydent LiuGonga powiedział swego czasu, że nie-zależnie od sytuacji ekonomicznej kluczem do sukcesu jest inwestowanie w badania naukowe i rozwój konstruk-cji. Czy ta sama filozofia obowiązuje w Polsce?**

– Oczywiście! W Stalowej Woli stworzyliśmy prężnie działający ośrodek badawczo-rozwojowy. Utrzymujemy ścisłą współpracę z polskimi uczelniami, wspieramy najlepszych studentów. Wie-rzymy, że w przyszłości zechcą dla nas pracować i będą ulep-szać nasze maszyny. Mamy też stałe wsparcie od specjalistów z zagranicy, na przykład z Wielkiej Brytanii.

**– Skoro wspomniał Pan już o Wielkiej Brytanii to zapyta-my, czy Brexit może wpłynąć negatywnie na wasze plany eksportowe? Wiadomo, że rynek brytyjski jest dla was klu-czowy, marka LiuGong jest na nim dobrze postrzegana...**

– Wydaje mi się, że Brexit nie wpłynie zbyt gwałtownie na stabil-ność rynku maszyn budowlanych. Najbliższe dwa-trzy lata po-winny być raczej spokojne. A co będzie dalej? Odnoszę wraże-nie, że tego nie wiedzą nawet sami politycy.

**– Jak wyglądają plany LiuGong Dressta Machinery w nie-co dłuższej perspektywie? Jak wyobraża Pan sobie wa-szą pozycję na europejskich rynkach, powiedzmy rok po Baumie 2019?**

– Bauma to wielce prestiżowa impreza, dlatego podobnie, zresz-tą jak inni producenci dopasowujemy premiery naszych nowych konstrukcji do jej kolejnych edycji. Nie ma bowiem lepszego okna wystawowego, miejsca, w którym można na tak szeroką skalę zaprezentować swe możliwości. W Monachium zaprezen-tujemy nasze najnowsze maszyny. Reakcja rynku na to, co po-każemy na Baumie, zdeterminuje nasze dalsze posunięcia. Rok po Baumie rozpoczniemy dystrybucję gruntownie zmodernizo-wanych spycharek TD-15. Potem nastąpi premiera maszyn tego typu całkowicie nowej generacji. Wierzę, że przyjmą się one do-brze na rynkach w całej Europie.

**– Jeżeli tak się stanie, to fabryka w Stalowej Woli będzie mu-siała zwiększyć produkcję. Jesteście na to przygotowani?**

– Trzeba być elastycznym i szybko reagować na potrzeby ryn-ku. Czasem bywa to trudne, szczególnie w tak chimerycznej bran-ży, jak nasza. Trzeba działać bardzo rozważnie, by sobie z tym poradzić. Jestem zdania, że stać nas na szybką reakcję i będziemy gotowi na zwiększenie liczby produkowanych ma-szyn w przypadku zwiększonej liczby zamówień.

**– Na początku naszej rozmowy powiedział Pan, że lubi przebywać w Stalowej Woli. Jak wygląda codzienne ży-cie Brytyjczyka na polskiej prowincji?**

– Mieszkam i pracuję w pięknej okolicy i jestem z tego bardzo za-dowolony. Wielkim plusem jest dla mnie wynajęcie domu w pobli-żu fabryki. Dzięki temu odpada konieczność uciążliwych dojaz-dów. Mam dzięki temu więcej wolnego czasu na spacer z psem po okolicznych lasach. W porównaniu z poprzednimi miejscami zamieszkania to miła odmiana. W Azji niezależnie od pory dnia i nocy miałem do czynienia ze zgiełkiem i tłumami ludzi.

**– Co najbardziej spodobało się Panu w Polsce?**

– Zdecydowanie jedzenie. Żurek jest tak dobry, że postanowi-łem uraczyć nim znajomych w Wielkiej Brytanii. Typowo polska potrawa zrobiła prawdziwą furorę!

**– Czy gdy wraca Pan z podróży służbowych do Polski, to czuje Pan, że jest w domu?**

– Tak. Ktoś kiedyś powiedział, że dom jest tam, gdzie czeka na ciebie twój pies. Mój jest zatem w Stalowej Woli. Do pełni szczęścia nie brakuje mi tu niczego, mogę nawet oglądać mecze Manchesteru United, któremu jestem wierny od zawsze. Może je-stem fanatykiem, ale uważam, że można zmienić pracę, obywa-telstwo, a nawet wyznanie. Można się rozwieść, ale nie można przestać kibicować „Czerwonym Diabłom”!

Rozmawiali: Jacek i Jan Barańscy

## Hyundai Construction Equipment Europe na Baumie 2019

Bauma 2019 zbliża się wielkimi krokami. Wybierający się na tę imprezę z całą pewnością powinni zaplanować wizytę w stoisku FM. 812A na terenie otwartym. Hyundai Construction Equipment Europe (HCEE) zaprezentuje w nim piętnaście maszyn, w tym sześć nowości

Firma Hyundai Construction Equipment Europe (HCEE) należy do grona liderów europejskiego rynku maszyn budowlanych. Dzięki zastosowaniu zaawansowanej automatyzacji produkcji, rygorystycznej kontroli jakości i innowacyjnej techniki inżynierijnej koreański koncern jest w stanie zaoferować szeroki asortyment sprzętu budowlanego, który spełnia różnorodne wymagania użytkowni-

ników. Dystrybucja maszyn i urządzeń HCEE sprzedaje swoje produkty przez specjalistyczną sieć liczącą stu czterdziestu dealerów działających w ponad trzydziestu krajach na całym świecie.

Koreański koncern po raz kolejny mocno akcentuje rozbudowę swej oferty wprowadzając szereg nowych, innowacyjnych produktów i usług. W ostatnim czasie dział konstrukcyjny firmy koncentrował

się na zagadnieniach techniki napędowej. Miało to na celu wyposażenie nowych modeli w silniki spełniające wymogi normy spalin Stage V.

Hasłem przewodnim ekspozycji HCEE brzmieć będzie: „Zapoznaj się z marką Hyundai”. Ma to na celu przedstawienie obecnym i potencjalnym klientom firmy korzyści płynących ze współpracy i wynikającej z niej możliwości korzystania z najwyższej klasy maszyn i technologii. Łączy się z tym wsparcie udzielane przez rozbudowaną sieć dystrybutorów, za-

pewniających sprawną obsługę. Nie bez znaczenia jest też wsparcie techniczne serwisu oraz pełna dostępność części zamiennych i certyfikowanych komponentów na terenie całej Europy. Odwiedzający ekspozycję HCEE obejrzą długo wyczekiwane nowości w asortymencie minikoparek. Na uwagę zasługuje tu zarówno ważąca tonę HX10 A, jak i 8,5-tonowa HX85A CR. W Monachium oficjalnie zaprezentowany zostanie cały szereg koparek i ładowarek kołowych napędzanych silnikami spełniającymi normę emisji spalin Stage V. Będą to maszyny: HX85A CR, HX220A L, HX300A L oraz HL960A. Z kolei koparkę gaśnicową HX900 L zaprojektowano z myślą o wykorzystaniu przez duże firmy budowlane i wydobywcze. Ważąca dziewięćdziesiąt ton maszyna zastąpi sprawdzony i cieszący się uznaniem rynku model R8-00LC-9. Nowa koparka została opracowana z wykorzystaniem najnowszych rozwiązań technologicznych, co zapewnia wyjątkową wydajność. Warto dodać, że HX900 L jest drugą co do wielkości maszyną w ofercie firmy Hyundai. Większa jest tylko koparka R1200-9 o masie aż 120 ton.

W Monachium Hyundai Construction Equipment Europe zaprezentuje szczegóły swej strategii. Koreański koncern zamierza nadal koncentrować swe działania nad optymalnym wykorzystywaniem zaawansowanych technologii. Firma będzie też chciała zaakcentować nowe wzornictwo



Koncepcja stoiska Hyundai Construction Equipment Europe została przemyślana w najdrobniejszych szczegółach, zarówno w kwestii funkcjonalnej, jak i wizualnej, co ma zadanie przyciągania jak największej liczby targowych gości

ków. Dział Construction Equipment koreańskiego koncernu zajmuje się produkcją ciężkiego sprzętu budowlanego, w tym koparek hydraulicznych, ładowarek kołowych i ładowarek o sterowaniu burtowym. Za pośrednictwem jednostki biznesowej Material Handling oferuje szeroki asortyment wózków widłowych – w tym podnośnikowych zasilanych LPG, olejem napędowym oraz elektrycznych – oraz sprzętu magazynowego. Wszystko to w celu zaspokojenia stale rosnących wymagań użytkow-

się na zagadnieniach techniki napędowej. Miało to na celu wyposażenie nowych modeli w silniki spełniające wymogi normy spalin Stage V.

Hasłem przewodnim ekspozycji HCEE brzmieć będzie: „Zapoznaj się z marką Hyundai”. Ma to na celu przedstawienie obecnym i potencjalnym klientom firmy korzyści płynących ze współpracy i wynikającej z niej możliwości korzystania z najwyższej klasy maszyn i technologii. Łączy się z tym wsparcie udzielane przez rozbudowaną sieć dystrybutorów, za-



Hyundai zaprezentuje w Monachium naprawdę duże maszyny, które sprawdzają się w zarówno w robotach ziemnych, jak i przemyśle wydobywczym



„Tiger Eye” minikoparek oraz udogodnienia w sferze usług. W niektórych z prezentowanych w Monachium maszynach wprowadzono różne udogodnienia technologiczne, w tym takie układy i rozwiązania jak: EPIC, EPFC, automatyczna blokada skrętu, Eco Guidance, MG/MC, IWM, radar oraz zdalne otwieranie drzwi kabiny. Wszystkie te usprawnienia mają na celu podniesienie komfortu pracy operatora oraz wydajności przy jednoczesnym ograniczeniu zużycia paliwa.

ECD, MCD, FOTA, HCE-DT oraz możliwość otrzymywania miesięcznych zestawień za pośrednictwem platformy HiMate stanowią udogodnienia w zakresie obsługi technicznej. W dużej mierze przyczyniają się one do wydłużenia czasu bezawaryjnej pracy maszyn oraz ułatwiają zarządzanie ich flotą.

Ponadto firma Hyundai podczas targów Bauma 2019 zaprezentuje silniki wysokoobrotowe spełniające wymagania normy Stage V. Nowoczesne i efektywne jednostki napędowe charakteryzują się nie tylko ograniczoną emisją spalin, ale także mniejszym zużyciem paliwa.

Ekspozycja Hyundai Construction Equipment Europe zlokalizowana będzie zarówno na terenie otwartym, jak i wewnątrz hali. Firma zadbała o to, by ekspozycja prezentowała się bardzo atrakcyjnie. Liczy się każdy, nawet najdrobniejszy szczegół, także atrakcyjny wygląd i wyposażenie stoiska. Pomoże to firmie Hyundai Construction Equipment Europe w budowaniu renomy marki wśród użytkowników maszyn z różnych branż. W ten sposób chce ich przekonać do siebie i swoich produktów. Zadbają o to fachowcy Hyundai Construction Equipment Europe, specjaliści z siedziby głównej Hyundai Korea, konstruktorzy oraz reprezentanci euro-



Koreański koncern traktujący Baumą jako doskonałą platformę do zacieśniania relacji z klientami zadba o to, by spotkania odbywały się w przyjemnej atmosferze z dala od targowego zgietku



Wyposażona w cały szereg zaawansowanych układów wspomagających pracę operatora koparka gąsienicowa HX220A L stanowi nowość w ofercie HCEE



Ważne miejsce na ekspozycji HCEE zajmą ładowarki kołowe, ze względu na swą wydajność i bezawaryjność cieszące się powszechnym uznaniem użytkowników

pejskiej sieci dealerskiej chętnie przedstawią gościom maszyny i urządzenia Hyundai. Dla każdego odwiedzającego stoisko firmy znajdzie się coś ciekawego, choćby ważąca tonę minikoparka, nowej generacji maszyny napędzane silnikami spełniającymi wymogi restrykcyjnej normy emisji spalin Stage V oraz gigantyczna koparka HX900 L. Jongho Chun, dyrektor zarządzający HCEE, tak skomentował znaczenie targów Bauma: – W roku 2019 nadal zamierzamy wyróżniać się naszymi dokonaniem. Chcemy tworzyć wspólną firmę, z którą warto nawiązać relacje biznesowe. W tym roku wciąż skupiamy się na zwiększeniu naszych udziałów rynkowych. W tym celu będziemy rozwijać i usprawniać naszą europejską sieć dealerską, inwestujemy pokażne sumy w badania i rozwój, technologiczny naszych produktów, wzbogacamy wiedzę naszych pracowników, wzmacniamy relacje z kluczowymi partnerami. Targi Bauma 2019 stanowią dla nas doskonale miejsce, w którym możemy poznać naszych klientów z marką Hyundai i zaletami płynącymi ze współpracy z naszą firmą.



[www.amago.pl](http://www.amago.pl)

## Dla Kocurek Excavators Strenx 700 jest najlepszą opcją

Choć jej nazwa brzmi swojsko, angielska firma Kocurek Excavators nie ma żadnych związków z naszym krajem. Mająca czeskie pochodzenie Rita Kocurek i jej syn David założyli w roku 1979 w Ipswich wypożyczalnię sprzętu wyburzeniowego, która z biegiem lat stała się jego wiodącym producentem. Cieszący się uznaniem użytkowników sprzęt wytwarzany jest z wykorzystaniem najnowszych zdobyczy technologicznych i najlepszych surowców

Założyciele Kocurek Excavators zaczęli skromnie od wypożyczania sprzętu do wyburzeń i nawet w najśmielszych marzeniach nie przypuszczali, że uda im się odnieść tak spektakularny sukces. – *Współpracujemy z czołowymi producentami koparek, między innymi Hitachi, Caterpillarem, Komatsu czy Volvo. Ostatnio do tego grona dołączył także LiuGong, który zlecił doposażenie nowej koparki wyburzeniowej 950E. Być może określanie nas mianem światowego lidera jest nieco na wyrost, ale z całą pewnością jesteśmy dominującym graczem na tym rynku* – mówi David Kocurek.

Wspinaczka na światowe szczyty rozpoczęła się dla Kocurek Excavators w roku 1983, kiedy to firma przeniosła się na nowe miejsce i podjęła produkcję w nowoczesnie wyposażonych halach. Inwestycje się opłaciły, brytyjska firma od z górą trzech dekad stale się rozwija. I tylko jedno jest niezmiennie, tak jak na początku zawiąduje ją David Kocurek, założyciel, właściciel i dyrektor. Wszędzie go pełno, nie prześiaduje w biurze, woli atmosferę hal produkcyjnych. Pytany o tajemnicę sukcesu, nie zastanawia się ani chwili. – *Najważniejsze jest utrzymanie powtarzalnej jakości i długa żywotność. Nasz sprzęt został tak pomyślany, aby sprawdzać się w dłuższej perspektywie w najtrudniejszych warunkach roboczych. Właśnie dlatego wykorzystujemy najbardziej wyrafinowane technologie i najlepsze surowce. Daje to trwałość oferowanych wyrobów. I to właśnie cenią sobie najbardziej nasi klienci, którzy*

*chcą cieszyć się jak najdłuższym sprzętem. Aby spełnić ich oczekiwania, stosujemy do produkcji najlepsze materiały, takie jak stal Strenx od SSAB. To wyrób najwyższej jakości, tak samo jak nasz sprzęt do wyburzeń* – tłumaczy David Kocurek.

Kocurek Excavators od dziesięcioleci wykorzystuje w pro-

mu gruntowaniu zapobiegającemu tworzeniu się ognisk korozji, blachy mogą być spawane bez uprzedniego czyszczenia. To kolejna istotna zaleta wyrobów firmowanych przez SSAB – tłumaczy. Zakres specjalistycznego sprzętu produkowanego przez Kocurek Excavators można podzielić na trzy kategorie. Firma dopo-

dzienność stanowią maszyny osiemdziesięcotonowe. A zdarzają się i większe, takie jak ważące sto dwadzieścia ton Hitachi mogące sięgać na siedemdziesiąt metrów. Najpotężniejszą koparką, jaka do tej pory trafiła w ręce fachowców Kocurka była maszyna Caterpillar, którą wyposażono w trzysegmentowy wysięgnik umożliwiający pracę na wysokości siedemdziesięciu metrów. Maszyna wykorzystywana była przy rozbiórce londyńskiego stadionu White Hart Lane, gdzie swe mecze rozgrywa Tottenham Hotspur. Dzięki zastosowaniu dodatkowej przeciwwagi i wzmocnionego wysięgnika o długości trzydziestu dwóch metrów, na koparce bez najmniejszych przeszkód montować można było narzędzia wyburzeniowe ważące nawet dwanaście ton.

Wysięgniki produkowane przez Kocurek Excavators są w stanie sprostać ekstremalnym obciążeniom. Dzieje się tak dlatego, że firma stosuje do ich produkcji wysokiej jakości specjalistyczną stal SSAB Strenx. Materiał ten pozwala zachować stabilność konstrukcji przy jednoczesnym zmniejszeniu jej masy. Dzięki temu możliwe jest wykorzystywanie cięższych narzędzi wyburzeniowych. – *Cały czas obserwujemy potrzeby rynku i rozwijamy technologię produkcji. Musimy oferować coraz dłuższe wysięgniki, bo nasi klienci chcą przecież prowadzić efektywne i bezpieczne prace na dużych wysokościach dochodzących nawet do siedemdziesięciu metrów. Dlatego bardzo ważne jest, aby stal stosowana do produkcji miała odpo-*



Pierwsza w Wielkiej Brytanii koparka wyburzeniowa z siedemdziesięciometrowym wysięgnikiem została zmodyfikowana przez firmę Kocurek Excavators

dukcji stal SSAB i docenia jej rozliczne zalety. Jedną z nich są parametry jakościowe. – *Nigdy nie otrzymaliśmy od SSAB wadliwej stali. Ważne jest również to, że blacha SSAB jest piaskowana i gruntowana, trafia więc do nas bez jakichkolwiek nalotów czy rdzy. Dzięki optymalne-*

*saża koparki o dużym zasięgu w wysięgniki typu long reach, koparki przeładunkowe wyposażone w specjalistyczne chwytaki i koparki wyburzeniowe, których mają długość nawet do siedemdziesięciu metrów. Firma rozpoczęła od doposażania koparek dwudziestotonowych, teraz co-*

**STRENX®**  
PERFORMANCE STEEL

# WZNIĘŚ SIĘ NA WYŻSZY POZIOM

Strenx® to stal o wysokiej wytrzymałości, która może uwolnić projektantów od standardowego myślenia podczas pracy. Maksymalnie jednolite własności Strenx® czynią ją idealną do projektowania mocnych, lekkich i bezpiecznych żurawi samojezdnych, podnośników koszowych, dźwigów załadunkowych i innych sprzętów dźwigowych.



Zainspiruj się inżynierskimi rozwiązaniami na [www.strenx.com](http://www.strenx.com)

**SSAB**

wiednią wytrzymałość zmęczeniową. Jesteśmy zobligowani do ograniczania wagi wysięgników, co wymaga stosowania cieńszej blachy. Priorytetem jest oczywiście bezpieczeństwo prowadzenia prac, a co za tym idzie zachowanie mocnej struktury konstrukcji. Dlatego wysięgniki produkowane są z użyciem stali Strenx 700 firmy SSAB – tłumaczy David Kocurek.

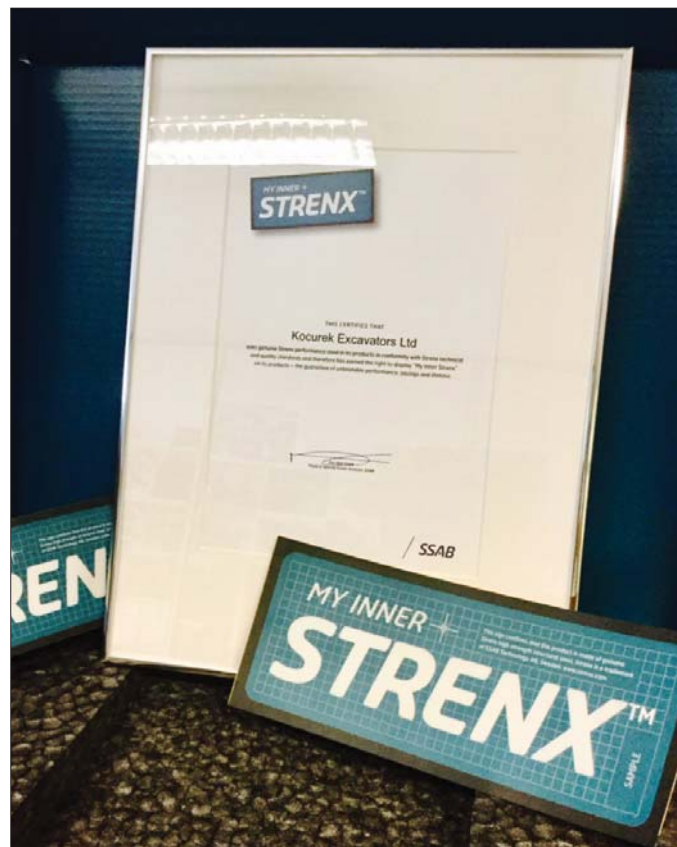
Wysokiej jakości produkty produkowane w angielskim Ipswich cieszą się uznaniem użytkowników także poza Wielką Brytanią. Kocurek Excavators eksportuje swe wyroby do wszystkich krajów w Europie. Ich odbiorcami są także firmy z USA, Filipin i Indii. W ostatnim czasie pojawiło się także wiele zamówień z dalekiej Australii. – *Bardzo nas cieszy rosnące zainteresowanie naszymi produktami. Klienci cenią sobie jakość ich wykonania. Stosujemy wyłącznie najlepsze komponenty i tradycyjne metody produkcji. To*

*idealne połączenie dające gwarancję uzyskania zakładanego efektu – komentuje właściciel przedsiębiorstwa.*

Kocurek Excavators to firma o szczególnym charakterze. Obecnie zatrudnia bowiem aż dziewięciu członków rodziny założycieli firmy. Siostrzenica Davida Kocurka, Rebecca Kelly zajmuje się na przykład sprawami administracyjnymi i kontaktami z dostawcami materiałów do produkcji. Najważniejszym z nich jest bez wątpienia stal SSAB. Rebecca Kelly pracuje w firmie od ośmiu lat i zdążyła się przyzwyczaić, że zażarte dyskusje o nowych produktach i strategiach niejednokrotnie wychodzą poza ściany biur i potrafią być kontynuowane nawet przy niedzielnym rodzinnym obiedzie. Z jej punktu widzenia kluczowe znaczenie dla utrzymania najwyższej jakości wyrobów ma wykorzystywanie do produkcji najlepszych materiałów. Dlatego ich wybór nie może być



*Dla Kocurek Excavators priorytetem jest zachowanie mocnej struktury konstrukcji, dlatego też wysięgniki produkowane są z użyciem stali Strenx 700 firmy SSAB*



*Stworzony przez SSAB program „My Inner Strenx” wspiera producentów wytwarzających ze stali Strenx możliwe najlepsze, zaawansowane technologicznie wyroby*

dziełem przypadku. Kocurek Excavators bierze czynny udział w programie „My Inner Strenx”. Został on stworzony przez SSAB z zamiarem wspierania producentów, których celem jest wytwarzanie przy użyciu stali Strenx możliwe najlepszych, zaawansowanych technologicznie wyrobów. To także wskazówka dla użytkowników końcowych wielce pomocna w zidentyfikowaniu producentów i wyrobów wykonanych z najlepszych stali i z zachowaniem kontroli jakości produkcji. – *Zostaliśmy zaproszeni do dołączenia do grona uczestników tego bardzo interesującego przedsięwzięcia. Nasi klienci mogą być spokojni, że stosujemy wyłącznie najlepsze materiały i dopracowane do perfekcji procesy produkcji. Gwarancję dostaw blach najwyższej jakości mają także uczestniczący w programie producenci. Na dostarczonym materiale umieszczone zostaje logo „My Inner Strenx”. Wystarczy już je-*

*den rzut oka, by mieć pewność, że na pewno mamy do czynienia z certyfikowanym produktem najwyższej jakości – tłumaczy Rebecca Kelly.* Charakter i parametry wyrobów wytwarzanych przez Kocurek Excavators wymagają stosowania arkuszy blach o większej długości. SSAB dostosowało ich rozmiar do potrzeb producenta, co w efekcie pozwoliło producentowi ograniczyć liczbę połączeń spawanych. Format arkuszy blachy dostarczanych przez SSAB sprawia, że można je efektywnie wykorzystać oraz skrócić czas potrzebny na wyprodukowanie wysięgnika. Jeżeli jest on bardzo długi, to ograniczenie łączy wpływa także zawsze pozytywnie na stabilność i odporność całej konstrukcji. Tym samym zwiększa się też jej żywotność oraz możliwość zastosowania znacznie cięższych narzędzi wyburzeniowych.



[www.hardox.pl](http://www.hardox.pl)

## Mecalac zrewolucjonizował obsługę walców

**Mecalac Group słynie od lat z nowatorskiego podejścia do konstruowania maszyn budowlanych. Dla inżynierów francuskiej firmy w takim samym stopniu, jak wydajność i efektywność działania liczą się bezpieczeństwo i komfort operatora, a także niebanalne wzornictwo**

Nie przez przypadek to właśnie na jednej z prezentacji maszyn Mecalaca padło pytanie czy, a jeżeli tak, to co stoi na przeszkodzie, by maszyny stanowiły ozdobę placów budowy? No właśnie, dlaczego ciężki sprzęt nie miałby cieszyć oka? Sami sobie często zadajemy to pytanie i cieszymy się, że mistrzowie wzornictwa przemysłowego coraz częściej biorą na tapetę sprzęt budowlany. Wśród nich bardzo aktywni są artyści pracujący dla Mecalac Group. Dlatego też maszyny francuskiej marki przykuwają wzrok zarówno fachowców z branży, jak i laików nie mających żadnych doświadczeń z budownictwem. Wśród tych pierwszych znaleźli się jurorzy targów Bauma, którzy wyróżnili walec zagęszczający Mecalac TV1200 nominując go do nagrody „Innovation Award” w kategorii wzornictwa.

Mecalac długo dopracowywał tę maszynę uważając, że brakuje jej ostatniego szlif, czegoś trudno uchwytnego, a jednocześnie typowego dla marki Mecalac. W rozmowach z ludźmi Mecalaca często pojawia się temat wzornictwa, przy czym dla francuskiej firmy nie ogranicza się ono jedynie kwestii wyglądu zewnętrznego. Traktowane jest kompleksowo, jako specyficzna koncepcja całej maszyny. Jaki ma być Mecalac? Czym się wyróżniać? Nie trzeba być naukowcem, inżynierem ani operatorem by pokusić się o odpowiedź. Każdy z nas sięga przecież codziennie po jakieś narzędzie. Od najzwyklejszych, o banalnie prostej konstrukcji, po wyrafinowane technicznie. Chcielibyśmy mieć w rękę na-

rzędzie efektywne, łatwe w użyciu i bezpieczne. A jeżeli do tego nie straszłoby swoim wyglądem? Mamy do czynienia z pełnią szczęścia...

Mecalac postawił sobie zatem za cel skonstruowanie wydajnego, ładnego i bezpiecznego walca. I to nie tylko

silnika, dołożono także charakterystyczny dla maszyn Mecalac przedni grill. W efekcie już na pierwszy rzut oka jest jasne, że mamy do czynienia z tą właśnie marką.

Po poszerzeniu oferty produkcyjnej o walce zagęszczające w Mecalac Group zajęto



Tandemowy walec wibracyjny Mecalac TV1200 wzbudził zainteresowanie jury targów Bauma przyznającego prestiżowe nagrody w dziedzinie innowacyjności

dla jego operatora, ale i innych pracowników placu budowy. Kluczowe znaczenie w przypadku maszyny jeżdżącej bardzo często do tyłu ma poprawa widoczności. W tym celu maszyna została gruntownie przeprojektowana. Zmieniono linię nadwozia, ramę dopasowano do maski

się kompleksowym ulepszeniem ich konstrukcji. Nie ograniczono się przy tym do działań mających na celu podniesienie wydajności. Ważne było także osiągnięcie maksymalnego bezpieczeństwa i komfortu pracy. Na początek konstruktorzy wzięli więc na warsztat miejsce pra-

cy operatora i postanowili rozprawić się z mankamentami uprzykrzającymi mu życie.

W większości walców operator chcąc zająć miejsce w fotelu musi przeciskać się obok kolumny i wystającego na boki koła kierownicy. Gdy już zasiądzie w fotelu, to musi jedną rękę trzymać na kierownicy, a drugą na joysticku, za pomocą którego steruje funkcjami maszyny. Traci często z oczu obszar działania. Obsługujący tak zbudowaną i wyposażoną maszynę szybko się męczy, jest podatny na choroby układu ruchu i narażony na upadek przy wchodzeniu do maszyny i jej opuszczaniu. To tak zwane prawdy oczywiste, znane z codziennej praktyki. Konstruktorzy Mecalaca postanowili więc ułatwić zarówno dostęp do maszyny, jak i uczynić wygodniejszym miejsce pracy operatora. Na przedmiot realizacji swych koncepcji wybrali tandemowy walec wibracyjny TV1200, który wyposażyli w zaprojektowany na nowo kokpit. Główna zmiana polega na tym, że maszyna jest teraz kierowana za pomocą umieszczonego w prawej konsoli joysticka. Rezygnując z klasycznej kierownicy zrewolucjonizowano zarówno sposób zajmowania miejsca w fotelu, jak i sterowanie walcem. Operator zyskał swobodę ruchów, może wygodnie oprzeć się w fotelu, nawet gdy prawą ręką obsługuje ergonomiczny joystick. Nogi obsługujące maszynę spoczywają w wygodnej pozycji, nie ma on przy tym problemów z obserwacją bębnow. Brak kierownicy sprawia, że teraz nic nie przesłania obrazu wyświetlacza, operator nie przeoczy więc żadnych wskazań oraz sygnałów ostrzegawczych. Korzystanie z joysticka znacznie upraszcza jazdę maszyną oraz czyni ją znacznie bezpieczniejszą.



[www.mecalac.pl](http://www.mecalac.pl)

## Caterpillar – ekspozycja pełna fajerwerków

**Targi Bauma mają wielkie znaczenie dla koncernu Caterpillar. Światowy gigant zaprezentuje na nich aż sześćdziesiąt cztery maszyny, z czego dwadzieścia to całkowicie nowe modele. Jest to rekordowa liczba nowości zaprezentowanych przez firmę podczas imprez w Monachium**

Ekspozycja firmy Caterpillar będzie zajmować ponad dziewięć tysięcy metrów kwadratowych w hali wystawienniczej B6 i obejmować będzie szeroką gamę sprzętu, technologii i usług. Prezentacja odbywać się będzie pod hasłem „Zmień zasady” mającym promować zwiększoną wydajność i rentowność maszyn oraz podkreślać korzyści, jakie użytkownicy uzyskują poprzez współpracę z ich producentem. Caterpillar od lat zapewnia swoim klientom największy wybór maszyn, najlepsze rozwiązania łączności umożliwiające efektywne zarządzanie maszynami oraz najbardziej zaawansowane technologie, dzięki którym zmniejsza się zużycie paliwa. Caterpillar za-

D6 XE jest pierwszą na świecie spycharką elektryczną z napędem zapewniającym nawet do 35 procent mniejsze zużycie paliwa w porównaniu z poprzednim modelem D6T.

W Monachium zapoznać będzie się można z możliwościami ładowarek kołowych Cat występujących w wielu rozmiarach i wariantach układów napędowych. Na szczególną uwagę zasługuje model 988K XE, czyli pierwsza ładowarka firmy, której napęd stanowi połączenie silnika wysokoprężnego i elektrycznego. Maszyna imponuje pod względem osiągnięć, wydajności i niskich kosztów eksploatacji.

Bauma stanowić będzie też dobrą okazję ku temu, by Caterpillar pochwalił się koparkami nowej generacji. Maszyny

dowarka gąsienicowa, koparki do prac wyburzeniowych na dużych wysokościach, koparki kołowe oraz maszyny do prac przeładunkowych.

Część ekspozycji zarezerwowano dla minikoparek klasy 1-2 ton. Warto podkreślić, że Caterpillar jako pierwszy w branży wprowadza do tak małych maszyn dostępne w standardzie sterowanie joystickiem i odchylane zada-

inne mniejsze maszyny, takie jak na przykład ładowarka o sterowaniu burtowym, kompaktowa ładowarka gąsienicowa oraz ładowarka teleskopowa.

Aby zapewnić optymalne osiągi, rentowność i ochronę maszyn, ich właściciele korzystają z systemów telematycznych.

Caterpillar na targach Bauma przedstawi możliwości systemu Cat LINK, z którego korzystać mogą zarówno posiadacze pojedynczych maszyn, jak i zarządzający dużymi flotami.

System telematyczny Cat Product Link pozwala zbierać i analizować dane dotyczące stanu silnika, czasu pracy,



*Dzięki zastosowaniu zaawansowanych układów, takich jak Grade Assist i Payload koparka nowej generacji Cat 336 wyróżnia się pod względem wydajności*

chęcą klientów do „zmiany zasad” w miejscach ich pracy. Bogatą ofertę firmy Caterpillar otwierają dwa nowe modele spycharek D6, dostępne w wielu konfiguracjach, zoptymalizowane pod względem osiągnięcia nowego poziomu wszechstronności i wydajności. Model

wyposażono w zintegrowany system Cat Connect, dzięki któremu można zwiększyć ich wydajność aż o 45% w porównaniu z tradycyjnymi metodami profilowania terenu, a także zmniejszyć o 20% zużycie paliwa. Dodatkowo na targach zaprezentowana zostanie ła-



*Elektryczny układ napędowy zastosowany w nowej generacji spycharce D6 XE zapewnia najwyższą wydajność przy jednoczesnej redukcji zużycia paliwa*

wienie lub kabinę. Dodatkowe opcje obejmują możliwość rozsuwania podwozia.

Zainteresowaniem targowych gości z pewnością cieszyć się będą również trzy nowe koparki w klasie od 7 do 10 ton dostępne w kilku podstawowych konfiguracjach umożliwiając wybór odpowiedniej maszyny do konkretnych zastosowań. Maszyną o ciekawej konstrukcji jest koncepcyjna, bezemisyjna, kompaktowa ładowarka kołowa zasilana z akumulatora litowo-jonowego.

Inaczej niż konkurenci Caterpillar traktuje koparko-ładowarki. Firma rozwija ich konstrukcje i zaprezentuje w Monachium całkiem nowy model. A oprócz tego także

zużycia paliwa czy listy kodów diagnostycznych. Nowością jest dodanie modułu służącego do monitorowania lokalizacji i czasu pracy osprzętu roboczego.

Dodatkową atrakcją stoiska Caterpillar będzie prezentacja najnowszych technologii pozwalających na nawiązywanie łączności z maszynami. Nowa, rewolucyjna aplikacja Cat została zaprojektowana z myślą o zdalnym dostępie do danych telematycznych bezpośrednio z poziomu smartfona bez potrzeby uruchamiania komputera. Dzięki funkcji Operator ID można śledzić wydajność poszczególnych pracowników i szybko identyfikować potrzeby szkolenio-

we. Co więcej dzięki aplikacji użytkownicy mogą używać smartfona jako elektronicznego klucza do uruchamiania niektórych maszyn nowej generacji Cat. Właściciele mogą również przeanalizować dane telematyczne i zarządzać sprzętem z witryny internetowej [www.my.cat.com](http://www.my.cat.com).

Kolejną nowością jest pakiet Cat Connect zapewniający możliwość zdalnej diagnostyki sprzętu oraz aktualizacji oprogramowania. Cat Remote Services można nabyć w dwóch wariantach – Remote Troubleshoot pozwalający przeprowadzać testy diagnostyczne i wyszukiwać usterki oraz Remote Flash umożliwiający zdalne ładowanie i instalację nowych wersji oprogramowania pokładowego.

Do największych maszyn wystawianych przez koncern Caterpillar należeć będą wozidła sztywnoramowe. Producent zaprezentuje możliwości ich indywidualnej konfiguracji umożliwiającej przystosowanie wozidła do konkretnych warunków.

Spośród wozideł przegubowych Cat na targach pojawi się całkowicie przeprojektowany model, który mimo, że „odchudzony” o 22 procent w stosunku do poprzednika, zachował aż 98 procent jego ładowności. „Przegubowiec” został wyposażony w automatyczną kontrolę trakcji, zrzutu i hamowania, jak również system Caterpillar Stability Assist. Na targach Bauma pokazane zostanie również nowe rozwiązanie, które zapewni bezpieczeństwo, komfort i produktywność operatorów. Spycharka D8T została wyposażona w stanowisko zdalnego sterowania. Cat Command dla spycharek daje nie tylko możliwość zdalnego sterowania na wiele sposobów, ale również pracy półautomatycznej. Dostępne są dwa warianty – konsola zdalnego sterowania wieszana na ramieniu lub stanowisko operatora

zdalnego sterowania. Dzięki tym rozwiązaniom operatorzy mają pełną kontrolę nad spycharką bez konieczności narażania się na zagrożenia powstające w miejscu pracy.

Klienci reprezentujący branżę górniczej z pewnością zatrzymają się na dłużej przy nowej generacji ładowarce górniczej R1700. Duże siły odspajania i system kontroli trakcji zwiększają potencjał produkcyjny tej maszyny.

Na brak atrakcji z pewnością nie będą narzekać zainteresowani maszynami drogowymi. W Monachium obejrzą i zostaną zapoznani z możliwościami najnowszej generacji rozściełaczy, walców wirowych oraz frezarki do nawierzchni i równiarki.



Minikoparka nowej generacji Cat 302CR ma teraz znacznie efektywniejszy układ hydrauliczny oraz lepiej rozmieszczone elementy sterowania

W stoisku wewnętrznym mieszczącym się w hali A4 zaprezentowany zostanie asortyment silników przemysłowych spełniających normy emisji spalin EU Stage V. Oprócz tego obejrzyć będzie tam można sprzęt budowlany w postaci agregatów prądotwórczych, które dzięki swej solidnej konstrukcji idealnie sprawdzają się w wypożyczalniach sprzętu i są łatwe w transporcie. Wzmocnione podstawy z kieszeniami na widły wózka transportowego umożliwiają łatwe podnoszenie lub holowanie, a systemy gniazd połączeniowych Clipsal lub CEE do-



Caterpillar zapewnia klientom nie tylko największy wybór maszyn, ale także najlepsze rozwiązania łączności umożliwiające efektywne zarządzanie posiadanym sprzętem

stępne w niektórych modelach znacznie upraszczają montaż i zapewniają bezproblemowy rozkład mocy.

Cat Advansys to nowa generacja osprzętu przeznaczona do ładowarek kołowych i koparek z łatwym montażem i demontażem nie wymagającym użycia narzędzi. Ponadto nowa linia osprzętu zapewnia dłuższą trwałość końcówek i lepszą penetrację, aby zoptymalizować zużycie paliwa. Zaprojektowano aż siedem różnych końcówek, aby każdy klient mógł dobrać najbardziej odpowiednią do konkretnych zastosowań, niezależnie od tego, czy preferowana jest doskonała penetracja czy wysoka odporność na ścieranie. Yellowmark, Caterpillar, oferuje właścicielom sprzętu Cat przystępną cenowo alternatywę dla oryginalnych nowych i regenerowanych części Cat. W ofercie Yellowmark znajduje się już ponad sześć tysięcy części zamiennych, wliczając w to układy napędowe, silniki, hydraulikę, osprzęt do prac ziemnych oraz podwozia do ponad pięciuset modeli maszyn Cat.

Pozostałe istotne punkty ekspozycji firmy Caterpillar to elastyczne opcje finansowania i przedłużonej gwarancji dostępne dzięki Cat Financial, nowe rozwiązania w sferze wynajmu oraz oferta maszyn używanych z certyfikatem Cat dostępnych w sieci autoryzowanych dealerów Cat.



[www.b-m.pl](http://www.b-m.pl)

## LiuGong i Dressta gotowe na Baumę

**Na targach Bauma obie firmy zaprezentują dwadzieścia maszyn znajdujących zastosowanie w górnictwie skalnym, robotach ziemnych i wyburzeniowych, pracach przeładunkowych i budownictwie drogowym. W Monachium odbędzie się premiera sześciu maszyn, których konstrukcja opracowana została w ścisłej współpracy z użytkownikami**

Odwiedzający stoisko chińskiego koncernu zobaczą kilka nowych maszyn – ładowarkę kołową, koparkę, równiarkę samojezdną, wózek widłowy oraz dwie spycharki. Konstrukcje wszystkich maszyn opracowano z uwzględnieniem sugestii użytkowników z całego świata. Głównym celem, jaki LiuGong oraz Dressta stawiają sobie na targach Bauma jest, poza prezentacją najnowszych produktów, także wymiana doświadczeń z klientami. Producent chce wykorzystać szansę na pozyskanie opinii dotyczących sprzętu eksploatowanego przez nich obecnie oraz dowiedzieć się, czego dokładnie będą potrzebowali w przyszłości.

W Monachium zaprezentowana zostanie między innymi no-

lanego. Maszyna ma wypełnić lukę na szybko rosnącym rynku wynajmu. LiuGong 909ECR cechuje się doskonałą stabilnością, jest też uniwersalnym nośnikiem narzędzi, co pozwala na korzystanie z szerokiego zakresu osprzętu – od różnego rodzaju łyżek po młoty hydrauliczne.

Nowa koparka wyburzeniowa LiuGong 950E znajdzie zastosowanie nawet przy najtrudniejszych rozbiórkach. Maszyna ta została skonstruowana w ścisłej współpracy ze specjalistyczną firmą Kocurek Excavators z Wielkiej Brytanii. Stanowi ona idealny przykład dostosowania sprzętu do rosnących potrzeb użytkowników. Podczas testów praktycznych nowa koparka zebrała pozytywne opinie. Podkreślano jej doskonałą stabilność oraz

kres zastosowań maszyny. Jak już wspomniano, modułowy wysięgnik wytwarzany jest przez specjalizującą się w tego typu konstrukcjach firmę Kocurek Excavators. Oferowany

operator ma zapewniony odpowiedni komfort pracy i może skoncentrować się w pełni na wykonywanym zadaniu.

Firmy działające w segmencie zagospodarowania odpadów i recyklingu cenią sobie wszechstronność maszyn. Z pewnością przypadnie im zatem do gustu ładowarka kołowa LiuGong 848H wyposażona w nową skrzynię biegów ERGOPOWER. Maszyna charakteryzuje się elastycznością przy zachowaniu pełni mocy,



*Nowa generacja ładowarek LiuGong charakteryzuje się elastycznością przy zachowaniu pełni mocy, minimalnej emisji szkodliwych spalin oraz bezpieczeństwa i komfortu pracy operatorów*

wa koparka LiuGong 909 ECR o małym promieniu obrotu. Stanowi ona idealny przykład podejścia producenta do potrzeb użytkownika. Maszyna powstała bowiem w ścisłej współpracy z brytyjskimi wypożyczalniami sprzętu budow-

nadzwyczaj solidną konstrukcją trzydziestometrowego wysięgnika. Na szczególne podkreślenie zasługuje możliwość jego szybkiej wymiany. Dokonuje się jej w niespełna trzydzieści minut. Dzięki temu można znacznie zwiększyć za-



*Skonstruowana w ścisłej współpracy z firmą Kocurek Excavators z Wielkiej Brytanii koparka wyburzeniowa LiuGong 950E znajdzie zastosowanie nawet przy najtrudniejszych rozbiórkach*

przez nią osprzęt wyburzeniowy nie tylko pozwala zwiększyć zasięg działania koparek, ale daje także możliwość korzystania z cięższych narzędzi. W przypadku koparki wyburzeniowej kluczowe znaczenie mają komfort i bezpieczeństwo operatora. LiuGong zastosował w kabine pięciowarstwowe szyby zespolone. Przeszklenia przednie i dachowe zostały połączone na styk, co zapewnia operatorowi idealną widoczność na osprzęt roboczy. Dzięki poprawionej widoczności, możliwości odczytania kabiny oraz zastosowaniu standardowej kamery przekazującej obraz zza maszyny,

minimalnej emisji szkodliwych spalin oraz bezpieczeństwa i komfortu pracy operatora. Nowy silnik Cummins QSB6.7 – w połączeniu z dostępnymi w standardzie mokrym mostem napędowym, pięciobiegową przekładnią oraz zmiennikiem momentu z funkcją blokady – spełnia normy emisji spalin Stage V. Zaawansowany układ hydrauliczny reagujący na obciążenie oraz automatyczna przekładnia skracają czas cykli roboczych. Dzięki zastosowaniu szybkozłączka LiuGong przyspieszono też i ułatwiono wymianę osprzętu. Przekłada się to na podniesienie produktyw-



ności maszyny. Nie tylko najnowsze przepisy unijne dotyczące toksyczności gazów wylotowych, ale również zebrane przez użytkowników doświadczenia sprawiły, że konstruktorom udało się skrócić czas ładowania, przewożenia oraz trwanie cyklu „V”. Wpływa to znacząco na osiągnięcie optymalnej wydajności nawet w najtrudniejszych warunkach roboczych. Czas transportu materiału w łyżce oraz cyklu „V” udało się wydatnie skrócić dzięki gruntownej modernizacji układu napędowego maszyny. Ergonomiczna budowa joysticka dodatkowo zwiększa komfort operatora oraz podnosi całkowitą produktywność. Amortyzatory wypełnio-

starzyć więcej mocy na niskich obrotach przy maksymalnym momencie obrotowym. Połączenie zalet przekładni „Powershift” oraz zaawansowanego układu hydraulicznego reagującego na obciążenie, pozwalają uzyskać wyjątkową siłę odpajania, szybkość i zwrotność. Dzięki temu osiągnięta jest jeszcze wyższa wydajność. Wpływ na to ma także poprawienie skuteczności hamowania i optymalizacja układu hydraulicznego. Podniesiono też bezpieczeństwo i komfort pracy operatora. Od pewnego czasu LiuGong zapowiadał wprowadzenie do sprzedaży w Europie równiarek drogowych. W Mona-



Konstrukcję nowej równiarki LiuGong opracował specjalny zespół do spraw wzornictwa przemysłowego z Wielkiej Brytanii. Brał przy tym pod uwagę sugestie operatorów

ne olejem silikonowym poprawiają komfort jazdy nawet w najcięższym terenie i poprawiają efektywność maszyny zapobiegając wysypywaniu się materiału z łyżki. Konstrukcja ładowarki 890H spełnia zapowiedzi producenta określającego ją mianem „maszyny do zadań specjalnych”. Dla użytkowników, którzy eksploatują ciężkie ładowarki, model 890H jest idealną maszyną, przede wszystkim ze względu na to, że odznacza się większą mocą przy jednoczesnym ograniczeniu zużycia paliwa. Zastosowany w maszynie silnik Cummins został zaprojektowany w taki sposób, aby do-

chiem zaprezentowana została absolutna nowość – LiuGong 4180D. Nad jej konstrukcją pracował specjalny zespół do spraw wzornictwa przemysłowego z Wielkiej Brytanii. Brał pod uwagę sugestie operatorów, tak by na nowo opracować konstrukcję maszyny. Powstała w ten sposób równiarka, która odznacza się najlepszym panoramicznym widokiem w promieniu 324°. Udało się to osiągnąć dzięki zastosowaniu unikatowej pięciosłupkowej kabiny z pojedynczą podporą w kształcie C. Zastosowano również nowe odporne na wstrząsy materiały, aby zapewnić lepszy rozkład masy. W Monachium zaprezentowa-



Konstrukcje nowych spycharek gąsienicowych Dressta stanowią idealny przykład realizacji postulatów i sugestii użytkowników tego typu maszyn

ny zostanie także nowy wózek widłowy LiuGong 2016A-T z zaawansowanym układem elektrycznym. Konstrukcja maszyny stanie się wyznacznikiem dla innych producentów w zakresie wydajności, ekonomiki działania i komfortu operatora. Podczas omawiania doświadczeń, operatorzy twierdzili, że chętnie pracowaliby na maszynie, która byłaby wydajna, a jednocześnie łatwa w obsłudze. Odpowiadając na te sugestie LiuGong stworzył maszynę z przestrzenią roboczą większą o piętnaście procent. Napęd charakteryzuje się niezawodnością dzięki zastosowaniu sprawdzonych komponentów o wysokiej jakości. Usprawniono również rutynowe prace konserwacyjne. Pokrywa otwierająca się pod kątem 90°, ułatwia dotarcie do umieszczonych pod nią podzespołów i komponentów. W przypadku marki Dressta współpraca z użytkownikami ma również wieloletnie tradycje. Nowe spycharki gąsienicowe TD-15 oraz TD-25 są idealnym przykładem wsłuchiwanie się w potrzeby klientów. Przed zaprojektowaniem obu nowych maszyn brytyjski zespół do spraw wzornictwa przemysłowego wraz z ośrodkiem badawczo-rozwojowym przeprowadził badania dotyczące między innymi środowiska pracy operatorów. TD-15 jest zupeł-

nie nową maszyną wykorzystującą zalety napędu spełniającego normy Stage V, która została zaprojektowana z myślą o maksymalnej wszechstronności. Zaawansowany układ sterowania reagujący na obciążenie umożliwia jeszcze bardziej precyzyjną kontrolę lemiesza i zrywaka oraz pozwala zmniejszyć nawet o dziesięć procent zużycie paliwa. Maszynę TD-15 wyposażono w nową kabinę, co znacząco poprawia komfort i bezpieczeństwo pracy operatora. Potrzeby klientów spełnia też konstrukcja nowej spycharki Dressta TD-25. Jest to zupełnie nowa maszyna, w której zadbano o poprawę widoczności i bezpieczeństwa. Osiągnięto to zwiększając o trzydzieści procent powierzchnię przeszkleń kabiny oraz stosując kamerę wsteczną. Nowa konstrukcja podwozia typu „boogie” zapewnia operatorowi wyjątkowy komfort, w szczególności podczas przemieszczania się maszyny po ekstremalnie trudnym skalistym podłożu. Także w takich warunkach maszyna zachowuje najlepszą w swojej klasie siłę uciągu, co przekłada się na wzrost produktywności. Pozytywny wpływ na to mają także udoskonalenia konstrukcji zawieszenia i układu hydraulicznego.



www.dressta.com

## ALLU pomaga pracować wydajnie i ekonomicznie

Użytkownicy koparek i ładowarek są zainteresowani zarówno poszerzeniem zakresu zastosowań swych maszyn, jak i osiągnięciem jak największej efektywności wykonywanych prac. Kluczowe znaczenie dla realizacji zamierzonych celów ma odpowiedni osprzęt roboczy. Odpowiednio dobrany pozwala w pełni wykorzystać umiejętności operatorów oraz uwolnić potencjał drzemący w maszynach

Filozofia działania fińskiej firmy ALLU opiera się na rozwijaniu konstrukcji narzędzi roboczych, które są nie tylko wydajne, ale także ekonomiczne w eksploatacji i przyjazne dla środowiska naturalnego. Użytkownik może także skorzystać z nowości w ofercie ALLU w postaci wałów stabilizacyjnych X50, X75 oraz X100. Ich przeznaczeniem jest mieszanie i kruszenie twardszych materiałów, takich jak asfalt lub surowce mineralne. Dodatkową zaletą nowych ostrzy jest łatwość ich wymiany. Czynność ta jest bardzo prosta i – co najistotniejsze – nie wymaga spawania. Wymiany można więc dokonać bezpośrednio w miejscu pracy maszyny w bardzo krótkim czasie. Możliwość szybkiego przebrojenia łyżki i prostota wymiany ostrzy przekładają się na zwiększenie zyskowności całego przedsięwzięcia. Przyczynia się do tego także zmieniona budowa samych ostrzy. Konstruktorzy ALLU nadali im nowy kształt i aż o czterdzieści procent zwiększyli ich powierzchnię. Podnosi to efektywność działania narzędzia i skutkuje dłuższą żywotnością ostrzy.

Nowe wały ALLU występują w dwóch rozmiarach. Różnica między nimi wynika jedynie ze zmiany umiejscowienia grzebieni przesiewowych. Stanowi to zaletę dla użytkownika, gdyż dzięki temu rozwiązaniu zyskuje on możliwość regulacji frakcji materiału finalnego, na przykład 16 lub 32 milimetry oraz w zakresie od 25 do 50 milimetrów. Wały z wymiennymi ostrzami, okazują się szczególnie przydatne podczas przetwarzania materiałów odpadów o nie-



Łyżki przesiewająco-kruszące fińskiego producenta ALLU znajdują coraz szersze zastosowanie przy przesiewaniu, napowietrzaniu, mieszaniu, kruszeniu i rozdrabnianiu różnego rodzaju materiałów



ALLU wprowadzając cyklicznie zmiany konstrukcyjne dba o to, by jego produkty wyróżniały się pod względem wydajności, efektywności i bezawaryjnej pracy

jednolitej strukturze, a co za tym idzie także twardości. W celu uniknięcia konieczności częstej wymiany stosować można nadające się do większości zastosowań ostrza uniwersalne. Nadają się one doskonale do przesiewania żwiru czy wierzchnich warstw ziemnych. Dłuższe są natomiast przeznaczone do mieszania, napowietrzania i kruszenia surowców kompostowych, kory drzewnej oraz rozdrabniania odpadów, takich jak na przykład plastikowe worki. W ofercie producenta znajdują się cieszące się uznaniem użytkowników z całego świata łyżki przesiewająco-kruszące. Zaawansowany technicznie osprzęt można montować na koparkach, ładowarkach kołowych i miniładowarkach. Urządzenia te z powodzeniem potrafią zastąpić specjalistyczne stacjonarne przesiewacze i kruszarki. Operator koparki czy ładowarki z zamontowaną

łyżką ALLU praktycznie za jednym podejściem może przesiewać, kruszyć, mieszać, napowietrzać i dokonywać załadunku różnorodnego materiału. Łyżki przesiewająco-kruszące ALLU sprawdzają się w różnorodnych zastosowaniach, takich jak na przykład rozdrabnianie i przesiewanie odpadów po wyburzeniach. Każda z łyżek ALLU może być odpowiednio przystosowana do warunków roboczych. Wyposażenie narzędzia w wały odpowiednio dobrane do rodzaju przerabianego materiału pozwala zoptymalizować efektywność. Inżynierowie ALLU poczynili tu ostatnio krok do przodu wprowadzając istotne zmiany funkcjonalne. Teraz mocowanie wszelkich dostępnych wałów i ostrzy przeznaczonych do różnych zastosowań zunifikowano, co sprawia, że pasują one do znajdującej się w posiadaniu użytkownika ramy łyżki. Sprawia to, że jego użytkownik może

w łatwy sposób dopasować łyżkę do konkretnego materiału. Dzięki temu może pracować nie tylko oszczędniej i wydajniej, ale także w istotny sposób wydłużyć żywotność i bezawaryjną pracę zarówno samej ramy łyżki, jak i zamontowanego wału oraz ostrzy. Dla użytkownika narzędzia jest to o tyle istotne, że dokonując szybkiej jego modyfikacji może lepiej i szybciej dokonywać obróbki materiału. Na przykład zamontowanie w ramie łyżki samoczyszczącego się wału z wymiennymi ostrzami daje możliwość skutecznego przesiewania materiałów mokrych. Konstruktorzy ALLU zadbali o bezawaryjność swych urządzeń umieszczając napęd łańcuchowy w zamkniętej komorze olejowej. Rozwiązanie to ma jeszcze jedną zaletę, mianowicie operator maszyny nie musi wykonywać całego szeregu czynności związanych z codzienną obsługą serwisową

łyżki. Nie musi na przykład instalować przelewu nadmiaru oleju hydraulicznego, który powinien trafiać z powrotem do zbiornika. W znacznym stopniu ułatwia to i przyspiesza montaż osprzętu na maszynach bazowych. Można wyliczyć cały szereg korzyści płynących ze stosowania łyżek przesiewająco-kruszących ALLU. Skupiając się na najważniejszych z nich, wymienić jednak należy:

- przekształcenie maszyny bazowej w mobilne urządzenie przesiewająco-kruszące,
  - kruszenie i załadunek za pomocą jednej maszyny,
  - odsiewanie odpadu lub nadgabarytu na wyrobisku,
  - ograniczenie kosztów,
  - zwiększenie wydajności,
  - istotne podniesienie mobilności maszyny bazowej.
- Codzienna praktyka potwierdza, że narzędzia przesiewająco-kruszące ALLU są niezwykle skuteczne w działaniu i niezwykle ekonomiczne w eksploata-

cji. Dobry tego przykład daje obserwacja wyników ich pracy w porównaniu ze stacjonarnymi kruszarkami i przesiewaczami. Okazuje się, że koszt rozdrobnienia jednej tony węgla łyżką przesiewająco-kruszącą ALLU jest sześć razy mniejszy. Urządzenia przesiewająco-kruszące ALLU wyróżniają się bowiem bardzo wysoką wydajnością. Metoda polegająca na zastąpieniu łyżkami stacjonarnych urządzeń przynosi duże oszczędności. Suma zainwestowana w zakup sprzętu ALLU jest bowiem znacznie niższa w porównaniu z tradycyjnymi kruszarkami czy przesiewaczami. Efektywność łyżek Serii M podnosi również możliwość wykorzystania systemu telematycznego ALLU Dare wykorzystującego dane z układu hydraulicznego maszyny. Jego zadaniem jest wspomaganie operatora i optymalizowanie działań narzędzia.



[www.renox.pl](http://www.renox.pl)




ZAPAMIĘTAJ DATĘ

**bauma**

8-14 kwietnia 2019, Monachium

stoisko FN 1021/2

Masowa Stabilizacja torfu, gliny, szlamów, zanieczyszczonej gleby itp. w miejscu budowy,

### System Stabilizacji ALLU

- Zawiera: PMX Głowica Mieszająca, PF Podajnik Ciśnieniowy i DAC, System Kontroli i zapisywania danych.
- Stabilizuje: miękkie gleby, glinę, torf, szlamy itp., w masowym fundamentowaniu.
- Przetwarzanie zanieczyszczonej gleby przez dodawanie spoiw i napowietrzanie.
- Większa wydajność, niższe koszty i przyjazny dla środowiska.

[www.stamix.net](http://www.stamix.net)



**PRH Renox**  
Ul. Sokola 4,  
11-041 Olsztyn  
Tel. 89 523-91-52  
Tel. Mob. 601-840-377  
[www.renox.pl](http://www.renox.pl)

## Avant Tecno Oy pochwalił się „osiemsetkami”

**Avant Tecno Oy zaprosił do swojej siedziby w fińskim Ylöjärvi dziennikarzy z całej Europy i miał ku temu dobry powód. Firma postanowiła pochwalić się osiągnięciami i przedstawić ofertę ładowarek kołowych, w skład której wchodzi teraz także większe maszyny Serii Avant 800**

Czasem wprost trudno uwierzyć, że w dobie postępującej globalizacji wśród producentów maszyn budowlanych mogą funkcjonować firmy o rodzinnym charakterze. Jedną z nich jest fiński Avant Tecno Oy pozostający nadal w rękach swego założyciela. Risto Käkälä nigdy nie stracił zainteresowania firmą, jest ona ciągle jego oczkiem w głowie. Dlatego nikogo nie dziwi widok bossa przemierzającego na rowerze hale produkcyjne. Jani Käkälä, dyrektor sprzedaży, a prywatnie syn Risto także nie skrywa swego zaangażowania i przywiązania do firmy. Nie tylko osobiście witał przybywających do Ylöjärvi dziennikarzy, ale także przez cały czas towarzyszył im podczas pokazów sprzętu i tłumaczył niuanse jego działania. Śledzenie pracy fabryki i sposobów codziennej eksploatacji maszyn stanowi cenną wskazówkę ułatwiającą budowanie strategii firmy. Jani Käkälä podkreśla to niemal na każdym kroku. – *Stawiamy sobie za cel rozwój firmy. W tym celu konieczne jest spełnianie oczekiwań klientów. Stanowi to podstawę naszej strategii działania. Tylko w ten sposób jesteśmy w stanie zaoferować produkty, na które jest rzeczywiste zapotrzebowanie. Pozwala to intensyfikować sprzedaż. Aby utrzymać ją na maksymalnym poziomie musimy wciąż bacznie obserwować, w jaki sposób w codziennej praktyce wykorzystywane są nasze maszyny i odpowiednio zarządzać produkcją* – wyjaśnia. Dla firmy Avant niezwykle ważne jest utrzymywanie ścisłych relacji z użytkownikami maszyn. Opinie i propozycje wprowadze-



*Avant 800 to bardzo mocna, uniwersalna maszyna, która ma wszelkie dane ku temu, by znaleźć szerokie zastosowanie w firmach z branży budowlanej*



*Ładowarki wchodzące w skład nowej serii Avant 800 to zdecydowanie najmocniejsze maszyny tego typu w aktualnej ofercie Avant Tecno Oy*



*Dla Andrzeja Serafina Avant nie jest zwykłą maszyną, ze względu na uniwersalność, bezawaryjność i ekonomikę eksploatacji to raczej pomysł na dobry biznes*

nia zmian konstrukcyjnych czy modyfikacji są zawsze brane pod uwagę. Firma ma prężny dział innowacji i rozwoju, w którym zatrudnia dwudziestu inżynierów. Dokonują oni szczegółowej analizy wszelkich sugestii użytkowników sprzętu. Ich podstawowym zadaniem jest bowiem stworzenie produktu odpowiadającego specyfice danego rynku, stylu pracy operatorów. Innymi słowy jeżeli nie idealnego, to do ideału maksymalnie zbliżonego.

Wizje konstruktorów – czasem dość rewolucyjne – realizuje fabryka łącząca w produkcji zaawansowane technologicznie zautomatyzowane procesy z tradycyjnymi rozwiązaniami. – *Tajemnicą naszego sukcesu jest umiejętne połączenie najnowszych zdobyczy techniki ze sprawdzonymi, stosowanymi od lat sposobami produkcji* – tłumaczy Jani Käkälä. Potwierdzenie tych słów znaleźć można natychmiast po przekroczeniu bram zakładu produkcyjnego. Choć Finlandia to od lat kraj rozwiniętych technologii oraz niekwestionowany lider w dziedzinie innowacyjności, na wielu stanowiskach człowiek i robot przemysłowy pracują ramię w ramię spawając czy montując kolejne elementy maszyny.

Avant Tecno Oy nie może pochwalić się długimi tradycjami. Firma została założona bowiem dopiero w roku 1991. Przemysłowa strategia działania, wykorzystywanie do produkcji komponentów pochodzących od renomowanych dostawców sprawiły, że firma szybko wspięła się na światowe szczyty dołączając do grona liderów w produkcji wysokiej jakości kompaktowych ładowarek i osprzętu roboczego. Avant Tecno Oy oferuje swe maszyny w ponad pięćdziesięciu krajach na całym świecie. Doskonale radzi sobie na bardzo wymagających rynkach w Niemczech, Wielkiej Brytanii i w USA. Polityka sprzedaży Avant Tecno Oy

opiera się na wyborze jednego, silnego dealera w danym kraju, którego potencjał zagwarantować może zdobywanie maksymalnie wysokich udziałów rynkowych.

Filozofia działania Avant Tecno Oy jest przejrzysta. Firma chce dostarczać nabywcom maszyny odpowiadające dokładnie ich oczekiwaniom. Po co bowiem uszczęśliwiać kogoś na siłę, skoro można dać mu to czego potrzebuje. A co konkretnie? Jani Käkälä nie zastanawia się ani chwili, zdaje się mieć od dawna gotową odpowiedź. Jego zdaniem rynek oczekuje dziś maszyn o przemyślanej konstrukcji i dobrych parametrach użytkowych. Mocnych, ekonomicznych w eksploatacji i bezawaryjnych. Czyli dokładnie takich, jak produkowane w Ylöjärvi ładowarki z wprowadzanymi właśnie na rynek maszynami Serii 800 na czele.

Zdanie to zdaje się podzielać Andrzej Serafin, właściciel fir-

my PUH Serafin, która od roku 2006 zajmuje się nie tylko sprzedażą maszyn Avant, ale także ich obsługą serwisową na terenie całej Polski.

*– Chętnie wybrałem się na premierę do Ylöjärvi, gdyż poszerzenie oferty Avant Tecno Oy o większe ładowarki niezmiernie mnie ucieszyło. Maszyn o takich parametrach brakowało szczególnie użytkownikom z branży budowlanej. Uważam, a nie jestem w swojej opinii odosobniony, że Avant nie jest zwykłą maszyną, to raczej pomysł na biznes. Optymalną eksploatację ładowarek Avant umożliwia korzystanie z szerokiej gamy oryginalnego osprzętu. W chwili obecnej dostępnych jest – także do maszyn wchodzących w skład Serii 800 – ponad dwieście rodzajów narzędzi. Począwszy od zwykłych tyłek, przez układarki kostki brukowej, mieszalniki do betonu czy widły do palet, aż po specjalistyczne przystawki do czysz-*

*czenia, na przykład sztucznej murawy Orlików – tłumaczy.*

Ładowarki wchodzące w skład nowej serii Avant 800 to zdecydowanie najmocniejsze maszyny tego typu w ofercie Avant Tecno Oy. Ich podstawowe parametry robocze wykraczają poza wartości określone dla typowych ładowarek kompaktowych. Deklarowany przez producenta udźwig wynoszący 1.900 kg i wysokość podnoszenia 3,5 metra muszą robić wrażenie. Tym bardziej, że konstruktorzy maszyn pozostawili bez zmian zarówno ich gabaryty, jak i ciężar roboczy. Szerokość ważącej około dwóch i pół tony maszyny wynosi 1,5, długość 3,4, a wysokość 2,2 metra. Tym samym jest to bardzo wszechstronna i wydajna ładowarka kompaktowa, która na dodatek nie wymaga specjalistycznego transportu.

Goszczący w Ylöjärvi mieli możliwość zapoznania się z walorami nowych ładowarek na długo przed ich oficjalną

światową premierą. Tę zaplanowano bowiem w kwietniu podczas targów Bauma 2019 w Monachium. Producent jest przekonany, że maszyny zyskają sobie szybko liczne grono zwolenników. Ich wejście do produkcji zapowiadano już od pewnego czasu. Zainteresowanie nowością okazało się na tyle duże, że Avant Tecno Oy przyspieszył prace nad uruchomieniem seryjnej produkcji. Wszystko jest już przygotowane, a pełną moc fabryka osiągnąć ma tuż po wakacjach. Na początek taśmy produkcyjne opuszczają będą dwa modele. Avant 860i z silnikiem wysokoprężnym Kohler rozwijającym moc 57 KM, spełniającym najnowszą normę emisji spalin EU Stage V oraz przeznaczony na rynki o mniej restrykcyjnych przepisach w zakresie emisji spalin Avant 850 napędzany silnikiem Kubota o mocy 49 KM.



[www.avantpolska.pl](http://www.avantpolska.pl)

# AVANT<sup>®</sup> 800 NOWOŚĆ

**mocna / zwinna / niezawodna**

• wysokość podnoszenia - 3500 mm • udźwig - 1900 kg

**ponad 200 narzędzi wymiennych**



**Zapraszamy na targi BAUMA**

8-14 kwietnia 2019, Monachium

OPEN AIR AREA NORD – FN.1020/5



SERAFIN PUH | 32-088 Przybyśławice ul. Widokowa 1 tel. 12 43 44 116 | [www.avantpolska.pl](http://www.avantpolska.pl)

## Frutiger zaprezentuje na targach Bauma światową nowość

Już w roku 1995 szwajcarska firma Frutiger opracowała i wdrożyła do seryjnej produkcji urządzenie MobyDick Quick, będące pierwszą na świecie myjnią do kół nie wymagającą zatrzymania pojazdu. Ta innowacja wyniosła szwajcarską firmę na pozycję światowego lidera w zakresie systemów mycia opon. Na tegorocznych targach Bauma FRUTIGER po raz pierwszy prezentuje nowatorskie rozwiązania służące do neutralizacji szkodliwego zapylenia

Wraz z zaostrzeniem przepisów dotyczących kontroli zanieczyszczenia powietrza, a także rosnącą świadomością szkodliwego wpływu pyłów na organizm ludzki, obserwujemy coraz większe zapotrzebowanie na rozwiązania umożliwiające skuteczne niwelowanie uciążliwego zapylenia. Działania takie są niezbędne, wiadomo bowiem, że tworzące pył drobne cząsteczki stałe zawieszane w atmosferze wywołują choroby serca i płuc. Prym w działaniach na rzecz redukcji zapylenia wiodą kraje Unii Europejskiej oraz USA.

atowanego na placach budowy. Jednak znacznie trudniejsze do rozwiązania problemy z uciążliwym zapyleniem występują podczas wyburzania, w zakładach hutniczych, elektrowniach i ciepłowniach, kopalniach surowców skalnych, cementowniach lub na placach, gdzie przeładowywane są materiały sypkie. Walka z zanieczyszczeniem powietrza wymaga zastosowania zaawansowanych technologicznie maszyn i urządzeń. Właśnie z tego powodu Frutiger przed pięcioma laty uruchomił produkcję urządzenia odpylającego MobyDick Can-

wego urządzenia będącego w stanie zredukować stopień zapylenia zależy zazwyczaj od rodzaju pyłu i panujących warunków pogodowych, takich jak choćby siła i kierunek wiatru, temperatura otoczenia czy wilgotność powietrza. Wiadomo jednak, że czynniki te nie są stałe i potrafią bar-

tywne w działaniu dzięki regulowanej wydajności.

Przy projektowaniu urządzeń konstruktorzy firmy Frutiger współpracowali z Centrum Lotnictwa na Uniwersytecie Nauk Stosowanych w Zurychu (ZHAW). Tamtejsi naukowcy prowadzili badania nad wydajnością różnego ro-



*Dzięki zastosowaniu innowacyjnych rozwiązań technologicznych zarządzania energią i wodą systemy eliminacji zapylenia Frutiger imponują efektywnością*

Oczywiście walkę z zapaleniem prowadzono już dawniej. Swoje zasługi w niej ma szwajcarska firma Frutiger produkująca myjnie kół maszyn i pojazdów. Stosowanie urządzeń myjących pozwala dość skutecznie neutralizować kurz wzniesiony przez koła i gaśnice sprzętu eksplo-

non, które szybko zdobyło sobie uznanie szerokiego grona użytkowników na całym świecie i z biegiem czasu stało się wprost niezbędne w wielu zastosowaniach. Dopuszczalna ilość pyłu unoszącego się na placu budowy regulowana jest odpowiednimi przepisami. Wybór właści-



*Frutiger skonstruował pierwszą myjnię przejazdową w roku 1998 wyznaczając tym samym światowy standard dla tego typu urządzeń*

dzo się zmienić w stosunkowo krótkim czasie. Pierwotny wybór urządzenia odpylającego bywa zatem nie trafiony, z biegiem czasu przestaje być ono optymalnie dopasowane zarówno do postępującego zapylenia, jak i warunków atmosferycznych. W najgorszym przypadku sytuacja wymagać może nawet zamiany urządzenia na inne o parametrach odpowiadających aktualnym potrzebom.

By rozwiązać ten problem, konstruktorzy Frutigera zaprojektowali i wdrożyli do seryjnej produkcji urządzenia odpylające MobyDick nowej generacji. Elastyczne i efek-

tywne w działaniu dzięki regulowanej wydajności. Pierwotny wybór urządzenia odpylającego bywa zatem nie trafiony, z biegiem czasu przestaje być ono optymalnie dopasowane zarówno do postępującego zapylenia, jak i warunków atmosferycznych. W najgorszym przypadku sytuacja wymagać może nawet zamiany urządzenia na inne o parametrach odpowiadających aktualnym potrzebom. By rozwiązać ten problem, konstruktorzy Frutigera zaprojektowali i wdrożyli do seryjnej produkcji urządzenia odpylające MobyDick nowej generacji. Elastyczne i efek-

tywnie w działaniu dzięki regulowanej wydajności. Długofalowe testy porównawcze wykazały wzrost wydajności aż o dwadzieścia pięć procent w stosunku do wcześniej używanych systemów eliminujących zapylenie. – *Już pierwsze próby przekonały nas, że urządzenia są bardziej wydajne. Jednak fakt, że skuteczność*



[www.frutiger.pl](http://www.frutiger.pl)

**FRUTIGER POLSKA**



### Systemy myjące MobyDick

do mycia kół i podwozi samochodów ciężarowych opuszczających:  
plac budowy,  
kamieniołomy,  
kopalnie itp.

### Systemy eliminowania zapylenia MobyDick Dust Control



**Przedstawicielstwo w Polsce:**

FRUTIGER Polska Sp. z o.o.  
32-600 Oświęcim, ul. Chemików 1  
tel./fax 33 445 81 56  
e-mail: [info@frutiger.pl](mailto:info@frutiger.pl)

**Autoryzowany serwis:**

FAKTORIA Sp. z o.o.  
32-600 Oświęcim  
ul. Chemików 1  
tel./fax 33 445 81 55

**bauma**  
Hala B5  
Stoisko 224  
**ODWIEDŹ NAS!**  
8-14 kwietnia 2019  
Monachium

[www.mobydick.com](http://www.mobydick.com)

prototypowego urządzenia okazała się tak wyraźnie wyższa niż miało to miejsce w modelach poprzedniej generacji, niezmiernie nas zaskoczył – komentuje koordynujący badania ze strony zurychskiego uniwersytetu Michael Ammann. Jego bezpośredni przełożony, profesor Manfriani, dodaje: – Nasze działania miały na celu przede wszystkim optymalizację wykorzystania mocy silnika wentylatora. Korzystaliśmy z najnowszych zdobyczy naukowych z zakresu mechaniki płynów. W efekcie udało się nam osiągnąć zamierzony efekt skutecznego wyrzutu strumienia wody o optymalnej strukturze, objętości i zasięgu. Zadbaliśmy też o solidność konstrukcji urządzenia. Jego obudowa wykonana została z wysokiej jakości włókna kompozytowego. Materiał ten sprawdza się w codziennej praktyce, jest bowiem niezwykle wytrzymały, odporny na korozję i łatwy do renowacji.

Nie próżnowali również inżynierowie firmy Frutiger, którzy opracowali nowatorskie rozwiązanie regulacji układu wyrzutu strumienia wody. Odległość, na jaką jest wystrzeliwany można regulować bezstopniowo. W przypadku modelu New Generation 3060 zasięg strumienia może zawierać się w przedziale od trzydziestu do sześćdziesięciu metrów. Z kolei w większym urządzeniu New Generation 3090 od trzydziestu do nawet dziewięćdziesięciu metrów. – *Możliwość dokonywania korekt w trakcie pracy stanowi olbrzymią zaletę. Zapylanie może być teraz neutralizowane u źródła z optymalnej odległości i z maksymalną mocą. Podnosi to nie tylko efektywność urządzenia, ale także ogranicza koszty dzięki wyeliminowaniu niepotrzebnych straty wody. Nasze systemy są bardzo często używane w różnych miejscach i w zmieniających się*

warunkach. Nie zawsze uzasadnione jest ich działanie z pełną mocą. Dlatego też umożliwiliśmy ich bezstopniową regulację, co również znacznie zmniejsza zużycie energii i emisję hałasu – wyjaśnia kierujący pracami badawczo-rozwojowymi André Perret z firmy Frutiger.

Dodatkową zaletą obu nowych modeli urządzeń odpylających jest możliwość regulowania struktury strumienia. Konwencjonalny pierścień dyszy umożliwia pokrycie bardzo dużych obszarów zapylenia drobnymi kropelkami wody, albo też za pomocą wewnętrznej głowicy dyszo-



Coraz więcej zarządzających flotami dostrzega korzyści z zastosowania myjni MobyDick umożliwiających gruntowne oczyszczenie mocno zabrudzonych pojazdów

wej wytworzenie bardziej skonsolidowanego strumienia wody, który dzięki swej zwartej strukturze jest mniej podatny na podmuchy wiatru. Oba urządzenia odpylające są niezwykle elastyczne w działaniu. Ich użytkownik może regulować ilość zużytej wody, zasięg wyrzutu i rodzaj strumienia. Parametry robocze można łatwo dostosować do panujących warunków. Urs Frutiger, dyrektor generalny Grupy Frutiger, tak komentuje efekty działań konstruktorów innowacyjnych urządzeń: – *Współpracując z naukowcami z ZHAW i przeprowadzając kompleksowe testy zoptymalizowaliśmy*

technologię znaną z armatek śniegowych i udanie zastosowaliśmy ją w sprzęcie przeznaczonym dla branży budowlanej. Daje to naszym klientom zupełnie nowe możliwości w zakresie skutecznej neutralizacji szkodliwego zapylenia bezpośrednio u źródła jego powstawania.

Mimo olbrzymiego sukcesu rynkowego urządzeń odpylających Frutiger nie zaprzestaje prac nad rozwojem konstrukcji swych sztanदारowych wyrobów, jakimi są systemy do mycia kół, podwozi, a także gaśnic specjalistycznego sprzętu pracującego w kamieniołomach, kopalniach kru-

zyw i na placach budowy. Prezentowana na poprzedniej edycji targów Bauma w roku 2016 myjnia MobyDick ONE stała się rynkowym przebojem. Ze względu na swą funkcjonalność, jakość i wydajność w ciągu ostatnich trzech lat przekonała do siebie cały szereg klientów o najwyższych wymaganiach. To, co zaczęło się w roku 2016 wraz z debiutem MobyDick ONE, znajdzie swoje zwieńczenie na tegorocznej Baumie. Frutiger przedstawi bowiem w Monachium opracowaną na nowo ofertę systemów mycia kół i podwozi MobyDick. Obejmuje ona blisko trzydzieści rodzajów urzą-

dzeń linii ConLine KIT Flex oraz KIT Plus, które znajdują zastosowanie głównie na placach budowy. Ich uzupełnienie stanowią urządzenia linii ONE i RS Line skonstruowane z myślą o spełnianiu oczekiwań użytkowników w zakresie długotrwałej eksploatacji myjni stacjonarnych. Unikatowe w skali światowej zasady samodzielnego projektowania urządzeń i ich produkcja wyłącznie we własnych zakładach produkcyjnych Frutigera posiadających certyfikat ISO gwarantują nie tylko najwyższą jakość urządzeń, ale także doskonały stosunek ich ceny do osiągniętej wydajności.

W Monachium swe możliwości zaprezentuje także oddział Frutigera zajmujący się na co dzień nie tyle zachowaniem czystości nawierzchni drogowych i niwelowaniem zapylenia, ale czyszczeniem kół oraz podwozi ciężkich pojazdów cywilnych i wojskowych. Sfera ta rozwinęła się zdecydowanie w ostatnich latach. Coraz więcej zarządzających specjalistycznymi flotami dostrzega korzyści związane ze zastosowaniem myjni MobyDick umożliwiających gruntowne oczyszczenie mocno zabrudzonych kół, łańcuchów gaśnic i podwozi ciężkich pojazdów i maszyn. Urządzenia oferowane przez firmę Frutiger z łatwością radzą sobie nawet z czyszczeniem takich gigantów, jak spycharka Cat D12. Czasochłonne czyszczenie maszyn i sprzętu budowlanego z wykorzystaniem myjek ciśnieniowych odeszło definitywnie do przeszłości.

Podczas targów Bauma 2019 Frutiger zaprezentuje wszystkie nowości w stoisku numer 224 mieszczącym się w hali B5. Specjaliści szwajcarskiej firmy przez cały czas trwania imprezy będą pozostawać do dyspozycji klientów odpowiadając na wszelkie pytania dotyczące urządzeń marki Frutiger i stosowanych technologii.



www.frutiger.pl



## Volvo CE – „fantastyczna pięćdziesiątka” zmierza do Monachium

**Volvo Construction Equipment (Volvo CE) zaprezentuje na targach Bauma 2019 w Monachium swoje najnowsze maszyny i zintegrowane kompleksowe usługi wspierające użytkowników w codziennej pracy. Szwedzki koncern zapowiada moc atrakcji. Zwiedzający bogatą ekspozycję zapoznać się będą mogli z technologicznymi innowacjami, które wykorzystywać będą konstruktorzy maszyn Volvo CE. A wszystko dzieć się będzie w myśl maksy „Building tomorrow”**

Volvo CE na największych na świecie targach maszyn i sprzętu budowlanego prezentuje swe aktualne możliwości wraz z siostrzanymi firmami – Volvo Penta, Volvo Trucks i Volvo Financial Services. Ma to na celu podkreślenie kompletności oferty Volvo Group. Zgodnie z hasłem „Building Tomorrow” odwiedzający interaktywną ekspozycję Volvo CE w hali C6 oraz na terenie zewnętrznym w sektorze FM714 zyskują pełen wgląd w ofertę firmy dotyczącą zarówno produktów, jak i portfolio usług dziś, jutro i w dalszej przyszłości.

Inżynierowie Volvo CE od pewnego czasu pracują nad projektem automatyzacji i elektryfikacji maszyn budowlanych. W tym celu wprowadzają wersje hybrydowe, a nawet elektryczne. Tegoroczna Bauma będzie pierwszą imprezą targową dużej rangi od oświadczenia Volvo CE dotyczącego stosowania od roku 2020 wyłącznie elektrycznego napędu w kompaktowych koparkach i ładowarkach. Tym samym Volvo CE stało się pierwszym na świecie producentem maszyn budowlanych, który w pełni zelektryfikuje ten segment. Podczas styczniowego spotkania dla prasy branżowej przedstawiciele Volvo CE zapowiedzieli, że w Monachium zobaczyć będzie można pierwsze elektro-hydrauliczne „kompakty”. Szwedzi wykazują tu olbrzymią determinację i z pewnością nic nie będzie w stanie zepchnąć ich z raz obranego kursu na elektryfikację. Od przyszłego roku na światowe rynki wprowadzane będą zatem kolejne

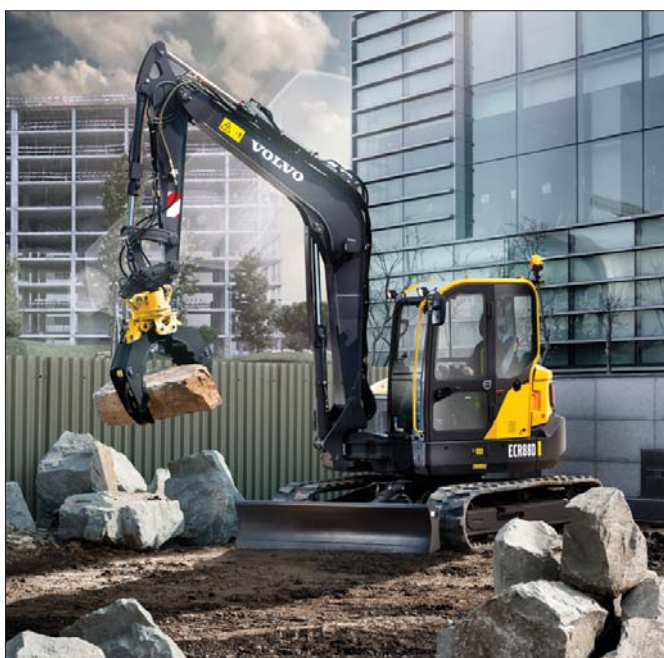
modele o napędzie elektrycznym. Firma jest przekonana, że odniesie rynkowy sukces i w każdej chwili może zwiększać moc produkcyjną. Elektryfikacja sprzętu budowlanego sprawi, że stanie się on mniej uciążliwy dla środowi-

ska i jednocześnie bardziej efektywny. Elektryczne ładowarki i koparki dzięki zerowej emisji spalin i dziesięciokrotnie niższemu poziomowi generowanego hałasu mogą być używane w obszarach zabudowanych. Nawet dzie-

sięciokrotnie wyższa wydajność maszyn elektrycznych i wyposażenie ich w systemy wspomagające pracę operatora przekłada się na istotne obniżenie kosztów eksploatacji i całkowitego kosztu posiadania (TCO). Prototypowe



*W Monachium Construction Equipment zaprezentuje w sumie pięćdziesiąt maszyn. Do każdej z nich oferowane są specjalnie dobrane usługi, z których szczegółami będzie można zapoznać się korzystając z urządzeń multimedialnych*



*W ofercie Volvo Construction Equipment znaleźć można koparki na każdą budowę. Szwedzki koncern deklaruje, że jego maszyny podolają wszelkim zadaniom*

maszyny, które będzie można zobaczyć na ekspozycji Volvo Construction Equipment w Monachium, mają takie same parametry robocze, jak ich konwencjonalne odpowiedniki. Dodatkowo warto podkreślić fakt, że konstruktorom szwedzkiego koncernu udało się przyspieszyć złożone cykle robocze, a co tym idzie wydatnie podnieść efektywność sprzętu.

Jedną z głównych atrakcji ekspozycji Volvo CE w Monachium będą koparki, co wpisuje się doskonale w strategię rozwoju szwedzkiego koncernu. Volvo CE uruchomiło światową kampanię promocyjną pod hasłem „Koparka na każde wyzwanie”. Do nowości w tej grupie ma-

szyn, które zostaną zaprezentowane w Monachium, należy dwudziestotonowa EC200E, jak również koparka wyburzeniowa EC750E HR symbolizująca dążenia konstruktorów Volvo CE do tworzenia jak najszerszego spektrum koparek. Do tego dochodzą przełomowe konstrukcje maszyn o napędzie hybrydowym. W Monachium zaprezentowane zostaną koparki EC300E oraz EC220E. Drugą z maszyn nie bez racji określić można mianem pół-autonomicznej. Dzieje się tak ze względu na zastosowanie zaawansowanego systemu sterowania ruchami wysięgnika i tyżki, co zapewnia optymalną wydajność kopania.

W sumie w Monachium Volvo CE zaprezentuje w hali i na terenie otwartym pół setki maszyn. Z racji na swe zaawansowanie technologiczne i walory związane z efektywnością działania armada maszyn Volvo już teraz zyskała sobie miano „Fantastycznej Pięćdziesiątki”. Odwiedzający targi nie mogą się już doczekać jej przybycia. By ułatwić zwiedzanie ekspozycji, Volvo CE podzieliło ją na strefy tematyczne – prace przeładunkowe, roboty ziemne, transport, układanie nawierzchni, innowacje oraz serwis. Podczas tegorocznej Bau-

my szczególną rangę postanowiono nadać strefie obsługi posprzedażnej. Zwiedzający ekspozycję korzystając ze specjalnych ekranów dotykowych będą mogli zapoznać się ze szczegółami oferty wsparcia technicznego i usług serwisowych oferowanych do każdej z prezentowanych w Monachium maszyn.

Volvo CE zapewnia, że nikt ze zwiedzających ekspozycję firmy nie wyjdzie zawiedziony i ani przez chwilę nie będzie narzekał na brak atrakcji. W olbrzymim, ciekawie zaaranżowanym stoisku będzie wiele do obejrzenia. Każdy z odwiedzających będzie mógł znaleźć



*Dobrze zestawiony tandem, na który składa się z wozidło przegubowe i koparka gąsienicowa imponuje wydajnością i ekonomiczną eksploatacją*



*Gwiazdami ekspozycji Volvo CE będą koparki, co stanowić będzie doskonałe zwieńczenie światowej kampanii „Koparki, które podolają każdemu wyzwaniu”*



*W Monachium Volvo Construction Equipment przypomni się także, jako wiodący producent maszyn drogowych, nie tylko cieszących się uznaniem rozściełaczy*

coś dla siebie. Na terenie otwartym będzie się działo równie wiele. Spektakularny pokaz maszyn odbywający się w rytm muzyki z filmu Volvo CE Pump It Up, w którym występuje gwiazdor Hollywood, Dolph Lundgren, zapowiada się jako znakomite widowisko. Zorganizowane zostaną również zawody dla operatorów, a także prezentacje na żywo zastosowań udoskonalonego rozwiązania Dig Assist oraz specjalistycznego osprzętu. Naturalnie w Monachium nie może zabraknąć zawodów organizowanych przez Klub Operatorów Volvo CE. Stanowić one będą jedną z eli-

minacji torujących ich zwycięzcom drogę do ścisłego finału. Dzięki wsparciu Volvo Maszyny Budowlane Polska do Monachium przybędzie także silna grupa operatorów zrzeszonych w polskim klubie.

Nie zapominajmy także o stoisku Volvo CE zlokalizowanym wewnątrz hali. Odwiedzający je goście każdego dnia będą mieli okazję do rozmowy - w języku niemieckim i angielskim - z ekspertami firmy zarówno od produktów, jak i usług. Kontakt ułatwią nowe rozwiązania techniczne i przekazy multimedialne, które umożliwią prezentację maszyn Volvo CE z całego świata.

Po raz pierwszy na Baumie w stoisku Volvo CE wyodrębniony zostanie obszar innowacji. Główny nacisk – obok wspomnianej już elektromobilności – położony zostanie na kwestie automatyzacji procesów budowlanych i zapewnieniu łączności na nowoczesnym placu budowy. Podczas targów Melker Jernberg poprowadzi międzynarodową konferencję prasową, podczas której zaprezentuje nowe maszyny i nakreśli przyszłe plany rozwoju Volvo Construction Equipment.



[www.volvoce.pl](http://www.volvoce.pl)

# BAUMA 2019



## PRZYSZŁOŚĆ JEST BLIŻEJ NIŻ MYŚLISZ.



Na ponad ośmiu tysiącach metrów kwadratowych Volvo zaprezentuje łącznie 50 modeli maszyn w tym elektrycznie zasilane modele ładowarki i koparki przewidziane na 2020 rok koparki gąsienicowe z debiutującą dwudziestitonową EC200EL oraz przedstawiciele pozostałych grup. Nie można zapomnieć o bogatym pakiecie usług serwisowych doradczych i finansowych.

Zapraszamy do odwiedzenia stoiska Volvo!  
Z pewnością nie zabraknie na nim naszych reprezentantów

[www.volvoce.pl](http://www.volvoce.pl)

Volvo Construction Equipment  
Building Tomorrow



## Doosan DX225LC-5 nauczył się pływać

**Hindenburgdamm to sztuczna grobla komunikacyjna w Niemczech, łącząca wyspę Sylt ze stałym lądem. Powstały w latach 1923-27 wał ziemny przecinający akwen ma długość nieco ponad ośmiu kilometrów. Celem jego powstania było ułożenie na nim torów linii kolejowej**

Pierwsze plany budowy zapory pojawiły się jeszcze na długo przed rozpoczęciem inwestycji. Projekt połączenia Syltu ze stałym lądem spotkał się z wieloma protestami części mieszkańców wyspy. Ostatecznie w roku 1913 pruski Landtag wyraził zgodę na budowę, do której jednak wówczas nie przystąpiono ze względu na wybuch I wojny światowej. Prace ruszyły dopiero dziesięć lat później, ale bardzo szybko zostały zniewieczone przez gigantyczny sztorm. Po wznowieniu budowy dokonano korekty przebiegu grobli, którą skierowano bardziej na północ.

W chwili otwarcia w roku 1927 tama miała długość 11,2 kilometra. Dwaście siedem lat później, po oddaniu do użytku poldeku po stronie stałego lądu, długość grobli zmniejszyła się do 8,1 kilometra.

Od początku istnienia tamy przebiega przez nią linia kolejowa. Ponieważ nie istnieje żadne inne lądowe połączenie wyspy ze stałym lądem, po trasie kursują również specjalne pociągi przewożące samochody.

Z biegiem lat pogorszył się stan techniczny tamy i wymagała ona w wielu miejscach gruntownej renowacji. Charakter robót wymagał zastosowania koparki, która mogłaby wykonywać je ze strony akwenu. Ostatecznie zdecydowano się na zastosowanie 22-tonowej maszyny Doosan DX225LC-5. Aby zapobiec grzęźnięciu maszyny w miękkim podłożu wyposażono ją w specjalne podwozie o małym nacisku na podłoże. W efekcie koparka stała się amfibią roboczą. Świado-



*Koparkę doposażono w specjalistyczne wysięgniki typu long reach zwiększające zasięg, umożliwiając tym samym wybieranie materiału spod lustra wody*



*Nośność podwozia umożliwiającego przemieszczanie się koparki-amfibii z prędkością czterech kilometrów na godzinę wynosi osiemnaście ton*

mie zrezygnowano przy tym z umieszczenia koparki na pontonie. Takie rozwiązanie pozbawiłoby bowiem operatora możliwości wykonywania manewrów.

Maszyna, mimo, że przyszło jej pracować w tak trudnych warunkach, spisywała się doskonale. Przez cały czas imponowała wydajnością i niskim zużyciem paliwa. Doosan DX225LC-5 jest napędzany sześciocyndrowym chłodzonym cieczą silnikiem wysokoprężnym Doosan DL06P z turbodoładowaniem rozwijającym moc 166 KM. Producent deklaruje, że imponująca moc w połączeniu z dużym momentem osiąganym w niskim zakresie obrotów obrotowej w efekcie zapewni większą niezawodność maszyny w porównaniu z innymi koparkami tej klasy. Konstrukcja podwozia została tak pomyślana, aby sprostać zarówno ekstremalnie trudnym warunkom pracy na terenach podmokłych i na niespoistym podłożu obszarów przybrzeżnych. Podwozie mające długość 10,80, szerokość 6,20 oraz wysokość 2,35 metra waży około 27 ton i ma wyporność 580 kN. Nośność podwozia umożliwiającego przemieszczanie się maszyny z prędkością 4 km/h, wynosi 18 ton. Podwozie to nie jedyna zmiana konstrukcyjna, jaką wprowadzono w koparkę. Dokonano także innych modyfikacji. Koparkę doposażono w dwa specjalistyczne wysięgniki typu „long reach” o długości sześciu oraz dziewięciu metrów. Zwiększony w ten sposób zasięg umożliwił wybieranie materiału spod lustra wody. Zainstalowano również dodatkowy zbiornik paliwa, a także... kotwicę. Aby optymalnie chronić środowisko, układ hydrauliczny maszyny zalany został ulegającym biodegradacji olejem Panolin.



[www.doosan.com](http://www.doosan.com)

## Wacker Neuson prezentuje ciężką ładowarkę kołową WL95

**Wacker Neuson wkracza w segment ciężkich ładowarek kołowych. Nowa dziesięcotonowa maszyna jest największym, a jednocześnie wyjątkowo kompaktowym modelem w ofercie firmy. Wyposażona została w zapewniającą duży komfort jazdy przekładnię ecospeedPRO oraz silnik w dwóch wariantach. W obu spełnione są wymogi dotyczące emisji spalin**

Duże firmy budowlane i przedsiębiorstwa recyklingowe potrzebują wydajnych maszyn do przeładunku materiałów. Wymóg ten spełnia największa w ofercie Wacker Neuson ładowarka kołowa WL95. Maszyna o masie dziesięciu ton, podobnie jak pozostałe ładowarki kołowe marki Wacker Neuson, imponuje bogatym wyposażeniem. Zależnie od potrzeb każdy z nabywców może indywidualnie dobrać takie elementy wyposażenia, jak silnik, kabina czy układ hydrauliczny.

Ładowarka WL95 może być wyposażona w innowacyjną skrzynię biegów ecospeedPRO. Jest to bezstopniowa, hydrostatyczna przekładnia, która osiąga wyższe siły napędowe i prędkości obrotowe, odznaczając się jednocześnie typową dla podzespołów Wacker Neuson kompaktowością, energooszczędnością i komfortem obsługi.

Oprócz zalet typowych dla napędu hydrostatycznego – takich jak łatwe cofanie, możliwość precyzyjnego sterowania, hamowanie hydrauliczne i wspomaganie siły hamowania – przekładnia ecospeedPRO pozwala również na przejechanie całego zakresu prędkości od 0 do 40 km/h bez koniecz-

ności zmiany biegów. Daje to bardzo wysoki poziom komfortu jazdy, ponieważ nie dochodzi do przerw w sile pchania. W typowych warunkach pracy na przykład podczas przeładunku w cyklu „Y”, istnieje duże zapotrzebowanie na stałe siły pchania i uciągu przy prędkościach jazdy 10-20 km/h.

Ramię wysięgnika osiąga wysokość sworznia obrotu łyżki 3,80 metra, dzięki czemu można za jego pomocą łatwo załadować każdą dużą ciężarówkę. Ponadto operator ma zawsze bardzo dobry, bezpośredni widok na osprzęt roboczy. Ważąca dziesięć ton ładowarka osiąga ciężar wywracający powyżej 5,7 ton, co zapewnia efektywność prac przeładunkowych.

Pomimo nowej klasy wielkości wprowadzone do oferty ładowarki marki Wacker Neuson posiadają kompaktowe wymiary. Razem z łyżką model WL95 ma łączną długość 6,50 metra oraz szerokość 2,39 metra. Wyposażony jest ponadto w przegub centralny oraz oś wahliwą z tyłu, co gwarantuje optymalną zwrotność i przyczepność. Promień skrętu wynosi jedynie 4,90 metra przy wewnętrznym promieniu




Ładowarka WL95 może być napędzana silnikiem Deutz w dwóch wariantach. W obu spełnia on obowiązujące normy emisji spalin

skrętu 2,45 metra. Ładowarka może ciągnąć przyczepę obciążoną do nawet do osiemnastu ton. Aby robić to bezpiecznie, konstruktorzy Wacker Neuson zastosowali dwuobwodowy hamulec pneumatyczny.

Przestronna kabina maszyny została zaprojektowana zgodnie z zasadami ergonomii. Wszystkie elementy sterujące znajdują się w polu widzenia operatora i są łatwo dostępne. Dzięki dużemu wyświetlaczowi operator ma zawsze podgląd najważniejszych funkcji maszyny. Wartość przepływu oleju hydraulicznego można ustawić ręcznie za pomocą pokrętki steru-

jącego „Jog Dial”. Jest to niewątpliwą zaletą, kiedy operator korzysta z hydraulicznego osprzętu nie wymagającego pełnej mocy hydraulicznej. Daje to operatorowi możliwość oszczędnej, ale w pełni efektywnej pracy.

Przy projektowaniu ładowarki wzięto również pod uwagę ułatwienie przeglądów i konserwacji. Maska silnika pozwala się łatwo otwierać do góry, a kabina może być odchylana do połowy. Dzięki temu wszystkie niewralgiczne podzespoły dostępne są dosłownie

na wyciągnięcie ręki. 

[www.wackerneuson.pl](http://www.wackerneuson.pl)

**Specjalny zakres prac:  
prawdziwa złota rączka.**





Silna hydraulika, liczne opcje, jak również ponad 50 zamontowanych fabrycznie osprzętów dodatkowych przekształcają naszą ładowarkę kołową w prawdziwie uniwersalne urządzenie, które zajmie się każdym zakresem prac, niezależnie od tego, czy będzie to wykopywanie, frezowanie, koszenie, czy też zmiatanie! W tym celu oferujemy Państwu idealne narzędzie wielofunkcyjne spełniające wszystkie wymagania – zachęcamy do osobistego kontaktu jeszcze dzisiaj!

Więcej informacji znajdą Państwo na stronie internetowej: [www.wackerneuson.com/multitool](http://www.wackerneuson.com/multitool)



**WACKER NEUSON**  
*all it takes!*



CAMSO MPT 532R



CAMSO SL R4

# TOUGH IS OUR WAY OF LIFE

CAMSO MX HXD



CAMSO WHL 753R



DAWNIEJ  
CAMOPLAST  
SOLIDEAL

[camso.co](http://camso.co)

**Camso Polska S.A.**  
ul. Trakt Brzeski 35  
05-077 Warszawa  
tel. 22 783 35 89-90  
[biuro@camso.co](mailto:biuro@camso.co)

# POJAZDY BUDOWLANE



◀ 38. Palfinger – przyszłość rozpoczyna się dziś!

Żuraw terenowy Grove GMK3060 zadebiutuje w Monachium 40. ▶



◀ 41. Volvo Trucks przygotowane na Baumę!

Naczepa Kögel Trucker Tipper z napędzaną osią 42. ▶



◀ 43. DAF Trucks rozprawił się z kolejnymi rekordami

Miniony rok należał do najlepszych w historii Daimler Trucks 44. ▶



## Palfinger – przyszłość rozpoczyna się dziś!

**Palfinger zawsze określany był mianem prekursora w stosowaniu najnowszych zdobyczy technologicznych. Na targach Bauma 2019 austriacka firma zaprezentuje swe dokonania i innowacje w dziedzinie sterowania pracą maszyn oraz digitalizacji serwisu pod nowym wspólnym szyldem. Tym samym udowadnia, że nie ma odwrotu od cyfryzacji branży**

Palfinger będzie miał na Baumie dwa stoiska o łącznej powierzchni 1.900 m<sup>2</sup>, w których zaprezentuje dwadzieścia specjalistycznych zabudów i cały szereg urządzeń.

Podobnie jak podczas ubiegłorocznych targów IAA, także na Baumie pokażą część ekspozycji firmy Palfinger poświęconą zostanie digitalizacji i usługom serwisowym. Goście firmy będą mogli zapoznać się z wykorzystywanymi przez nią najbardziej innowacyjnymi rozwiązaniami technologicznymi. Korzystanie ze specjalnych symulatorów VR umożliwi wszystkim chętnym wirtualne sterowanie najnowszymi urządzeniami firmy, takimi jak modułowy żuraw gaśnicowy, duży żuraw PK 135.002 TEC 7 czy platformy robocze. Symulator da też możliwość bezpośredniego przekonania się o zaletach wymienionego sprzętu. Odwiedzający stoisko austriackiej firmy otrzymają także możliwość przetestowania rozwiązań systemu telematycznego Palfinger Connected i zapoznania się z różnego rodzaju usługami serwisowymi. Inżynierowie Palfingera przekonują, że przyszłość rozpoczyna się już dzisiaj. Postępująca digitalizacja i wysoki stopień elastyczności stwarzają warunki dla konstruowania i produkcji maszyn spełniających stale rosnące wymagania użytkowników. Oznacza to, że powstawać będą maszyny coraz wygodniejsze w użyciu, jeszcze bardziej wydajne, łatwiejsze w naprawie i konserwacji, a także bezpieczniejsze.

W Monachium odbędzie się oficjalna premiera żurawia gaśnicowego PCC 57.002. Jego modułowa budowa

sprawia, że w zależności od potrzeb może być przenoszony na pojazd ciężarowy lub pracować bez podwozia na wspornikach. Daje to maksymalną elastyczność i optymalną wydajność.

Szczególne miejsce na monachijskiej ekspozycji zajmie żu-

radkowej ładowności. Pięcioosiowy samochód ciężarowy o łącznej wadze 40 ton daje aż 8.000 kg dodatkowej ładowności. Korzyści dla użytkownika są oczywiste – żuraw nie wymaga żadnych pozwoleń na specjalne operacje transportowe, zani nie podle-



*Palfinger P 370 KS E, pierwsza w ofercie austriackiej firmy platforma robocza o napędzie elektrycznym zadebiutuje oficjalnie w Monachium*



*Modułowy żuraw gaśnicowy z całą pewnością będzie stanowił ozdobę stoiska Palfingera i ma wszelkie dane ku temu, by wzbudzić zainteresowanie targowych gości*

raw PK 135.002 TEC 7, który można zainstalować na jednym z dwóch rodzajów pojazdów. Czteroosiowa ciężarówka o dopuszczalnej masie całkowitej wynoszącej 32 tony pozostawia 2.500-3.000 kg

ga żadnym ograniczeniem drogowym. Dzięki zastosowaniu innowacyjnych systemów TOOL, MEXT oraz WEIGH maszyna zyskuje na funkcjonalności. I tak, system MEXT umożliwia monitorowanie jed-

nego lub dwóch mechanicznych rozszerzeń za pomocą czujników, dzięki czemu można je zintegrować z systemem ochrony przed przeciążeniem. Układ TOOL z kolei umożliwia uwzględnienie w obliczeniach limitu stabilności różnych dodatkowych urządzeń, które są połączone za pomocą wielofunkcyjnego adaptera (MFA). Z kolei opcja WEIGH pozwala operatorom na bezpośrednie zważenie ładunku oraz ustalenie w ten sposób bezpiecznych pozycji, w których może być używane urządzenie.

Żuraw wyposażony można również w szeroką gamę wypróbowanych i przetestowanych systemów, takich jak P-Fold, DPS-C i HPSC-Plus GEOM. P-Fold to system ułatwiający i przyspieszający składanie żurawia. Inteligentny sterownik koordynuje ruchy wysięgnika do ustalonej pozycji roboczej. Dzięki półautomatycznym elementom sterującym proces jest szybki i wygodny. DPS-C zwiększa siłę podnoszenia na wysięgniku pomocniczym. Analiza położenia środka ciężkości ładunku i ciężaru własnego umożliwia precyzyjne obliczenia za pomocą systemu Paltronic. Z kolei układ HPSC-Plus GEOM wykorzystuje ten sam efekt, dzięki czemu precyzyjnie monitoruje stabilność maszyny. W sytuacjach, gdy pojazd nie jest w pełni podparty lub wysięg jest ograniczony, znacznie wzrasta udźwig.

Podczas monachijskiej imprezy zaplanowano premierę pierwszej w ofercie firmy Palfinger platformy roboczej P 370 KS E o napędzie elektrycznym. Ze względu na swe parametry urządzenie zalicza się do klasy premium. Pracuje cicho, efektywnie i bez emisji spalin, co sprawia, że idealnie nadaje się do użytku zarówno w pomieszczeniach zamkniętych, jak i na miejskich placach budowy.



[www.graco.pl](http://www.graco.pl)



# GRACO

rok założenia 1991

## Żurawie, podnośniki i systemy załadunkowe



POJAZDY Z ŻURAWIAMI  
BUDOWLANYMI



POJAZDY Z ŻURAWIAMI  
ZŁOMOWYMI



POJAZDY Z ŻURAWIAMI  
LEŚNYMI



POJAZDY  
Z HAKOWCAMI



POJAZDY  
Z PODNOŚNIKAMI  
KOSZOWYMI

# GRACO PALFINGER



PRODUKCJA



SERWIS MOBILNY



ORYGINALNE CZĘŚCI ZAMIENNE



AKCESORIA HYDRAULICZNE



OSPRZĘT ROBOCZY DO ŻURAWI



[www.graco.pl](http://www.graco.pl)

GRACO Sp. z o.o.  
ul. Żurawia 8, 05-860 Płochocin

tel. centrala: +48 22 631 17 71 (72)  
tel. sprzedaż: +48 22 862 39 46  
tel. serwis i cz. zam. +48 22 862 39 47  
fax: +48 22 632 15 04  
e-mail: [info@graco.pl](mailto:info@graco.pl)

# PALFINGER



## Żuraw terenowy Grove GMK3060 zadebiutuje w Monachium

Na targach Bauma 2019 Manitowoc Cranes zaprezentuje gruntownie zmodernizowany trójosiowy żuraw terenowy Grove GMK3060. Konstrukcja nowej maszyny bazuje na sprawdzonych rozwiązaniach z poprzednich wersji, ale ma dłuższy wysięgnik – czterdzieści osiem zamiast czterdziestu trzech metrów – oraz odznacza się mocniejszymi wykresami obciążenia w trybie taxi

Podobnie jak poprzednik, model GMK3060L cechuje się najbardziej kompaktowymi rozmiarami w segmencie żurawi trzyosiowych. Zwarte gabaryty umożliwiają mu nieskrępowany dostęp do wąskich miejsc pracy, manewrowanie w pobliżu centrów miast, a nawet prace wewnątrz pomieszczeń. Podwozie jest niemal tak kompaktowe, jak ma to miejsce w modelu dwuosiowym i do jednego metra krótsze niż w żurawach trzyosiowych konkurencyjnych marek, o długości zaledwie 8,68 metra i minimalnej całkowitej wysokości 3,48 metra przy całkowicie opuszczonym zawieszaniu. Nowy żuraw wyposażony jest w dłuższy wysięgnik główny mierzący czterdzieści osiem metrów i składający się z siedmiu sekcji z systemem bolcowania TWIN-LOCK. Wyróżnia go znacznie większy zakres obciążeń.

Andreas Cremer, dyrektor globalnego produktu Manitowoc dla wszystkich żurawi terenowych, powiedział: – *Przedstawiliśmy GMK3060 na targach Bauma 2013 i to był dla nas niekwestionowany sukces. Konstrukcję nowego żurawia GMK3060L oparto na sprawdzonych rozwiązaniach stosowanych w poprzedniej generacji. Nowy żuraw jest jeszcze lepszy dzięki zastosowaniu dłuższego wysięgnika, mocniejszym wykresom obciążeń, zwiększonym prędkościom roboczym i mocnemu, ale bardziej ekologicznemu silnikowi. GMK3060L został opracowany zgodnie z koncepcją „The Manitowoc Way” i uwzględnieniem opinii użytkowników, tzn. metodologii, dzięki której żurawie są budowane zgodnie z potrzebami i oczekiwaniami klientów. Żuraw GMK3060L wyposażo-*



Żuraw jezdniowo-terenowy GMK3060L skonstruowano zgodnie z koncepcją „The Manitowoc Way” i uwzględnieniem opinii użytkowników, to znaczy metodologii tworzenia konstrukcji zgodnie z potrzebami i oczekiwaniami użytkowników



Żuraw GMK3060L został wyposażony w opcję MAXbase dla zmiennych ustawień stabilizacji pozwalającą na zwiększenie wykresów obciążenia w niektórych zakresach

ny jest w system sterowania Manitowoc CCS, a także zaawansowaną funkcję konfiguratora wysięgnika. Umożliwia to operatorowi wprowadzanie podstawowych parametrów podnoszenia, takich

jak obciążenie, promień i wysokość ładunku, a system automatycznie zapewnia optymalne opcje ustawień wysięgnika do wykonania zadania. Oszczędza to czas i znacznie ułatwia proces konfiguracji.

Podobnie jak wszystkie żurawie GMK z CCS, GMK3060L będzie również wyposażony w opcję MAXbase dla zmiennych ustawień stabilizacji i zwiększy wykresy obciążenia w niektórych zakresach.

GMK3060L napędzany jest sześciocyndrowym silnikiem wysokoprężnym Cummins QSL9, o mocy 340 KM. Jednostka łączy w sobie wysoką wytrzymałość ze zwartą przestrzenią dla jednego z najlepszych współczynników mocy do masy w swojej klasie. Nowy żuraw wyposażono w automatyczną skrzynię biegów ZF TraXon. Przekładnia pozwala uzyskać dwanaście opcji prędkości do przodu i dwie do tyłu. Oficjalną premierę nowego trzyosiowego żurawia terenowego zaplanowano w czasie trwania targów Bauma 2019, które odbędą się w dniach od 8 do 14 kwietnia 2019 roku w Monachium.



[www.manitowoccranes.com](http://www.manitowoccranes.com)

## Volvo Trucks na Baumie 2019

**Volvo Trucks zapewnia, że odwiedzających tegoroczne targi Bauma czekać będzie ogrom atrakcji. Goście firmy obejrzą będą mogli między innymi pojazdy z innowacyjnymi układami napędowymi. Zarówno gazowymi, jak i elektrycznymi. Szwedzki koncern zaprezentuje także innowacje pozwalające na manewrowanie ciężarówką spoza kabiny**

Podczas targów Bauma 2019 Volvo Trucks zaprezentuje nowe rozwiązania konstrukcyjne w pojazdach przeznaczonych dla branży budowlanej. Każda z nowych funkcji została opracowana z myślą o tym, by każdy dzień pracy kierowcy uczynić bardziej produktywnym, bezpiecznym i bardziej komfortowym.

Najważniejszymi zaletami są wyższa produktywność i osiągnięta łatwość manewrowania i doskonały komfort kierowcy. Ponadto Volvo Trucks zaprezentuje swe stale rozwijane koncepcje z zakresu elektromobilności elektrycznej i nowe rozwiązania produktowe dla miejskich placów budowy. *Energooszczędne silniki wysokoprężne obecnie najlepiej spełniają oczekiwania większości naszych klientów. Niemniej, chcemy pokazać, że w dziedzinie elektromobilności przygotowujemy się na przyszłość i dysponujemy technologią, która stanie się interesującą opcją dla naszych klientów* – mówi Roger Alm, prezes Volvo Trucks.

Gama pojazdów budowlanych Volvo Trucks odznacza się wyjątkowymi funkcjami. Volvo FMX jest jednym z najpotężniejszych pojazdów budowlanych na rynku, podczas gdy Volvo FH łączy nadzwyczajny komfort kabiny z funkcjami ułatwiającymi pracę w trudnych warunkach. Oczywiście Volvo FH16 napędzane silnikiem o mocy 750 KM jest optymalnym pojazdem dla ciężkiego transportu.

Volvo Dynamic Steering czyli aktywny układ kierowniczy Volvo prawdziwie zrewolucjonizował pracę kierowcy. Bazując na jego sukcesie, obecnie



*Budowlane ciężarówki Volvo wyróżnia bezawaryjność, co jest olbrzymią zaletą szczególnie w przypadku ciężkich warunków eksploatacji*



*Oczywiście Volvo FH16 napędzane silnikiem o mocy 750 KM jest optymalnym pojazdem dla realizacji ciężkich zadań transportowych*



*Gama pojazdów budowlanych Volvo jest bardzo szeroka i wyróżnia się wyjątkowymi funkcjami. Z całą pewnością każdy znajdzie pojazd odpowiadający dokładnie jego potrzebom*

jest rozbudowywany o nowe funkcje, dzięki którym jeszcze bardziej wzrośnie bezpieczeństwo ruchu drogowego. Wszystko to ma związek z wizją szwedzkiego koncernu dążącego do całkowitego wyeliminowania wypadków z udziałem samochodów ciężarowych Volvo. Cztery funkcje, o które wzbogacono układ kierowniczy zostały opracowane właśnie po to, by pomóc kierowcom unikać sytuacji, które najczęściej prowadzą do wypadków drogowych.

Pierwsza z funkcji, o które wzbogacono układ Volvo Dynamic Steering daje możliwość kierowania pojazdem z zewnątrz przy użyciu specjalnego pilota. Pomocnym rozwiązaniem jest także asystent utrzymywania pasa ruchu. Układ ten wspomaga prowadzącego pojazd w sytuacji, gdy wykryte zostaną oznaki przesuwania się samochodu w kierunku linii ograniczających pas ruchu. Po wykryciu niebezpieczeństwa wyjazdu poza bieżący pas ruchu, układ oddziałuje na koło kierownicy, by pomóc kierowcy wrócić na zamierzony tor jazdy. Jeżeli potrzebna jest bardziej zdecydowana reakcja, kierowca jest ostrzegany łagodnymi wibracjami w kole kierownicy. Funkcja wspomaganie stabilności pozwala w sposób ciągły monitorować znoszenie boczne i pomaga ustabilizować pojazd. Ostatnim z systemów ułatwiających pracę kierowcy jest spersonalizowanie ustawień.

Inne funkcje dla pojazdów budowlanych Volvo, jakie będą prezentowane odwiedzającym targi Bauma, także w formie pokazów dynamicznych, to zawieszenie pneumatyczne na budowę, podnoszona druga oś napędowa, automatyczny system kontroli trakcji oraz zautomatyzowana przekładnia I-Shift z biegami pełzającymi.



[www.volvotrucks.pl](http://www.volvotrucks.pl)

## Naczepa Kögel Trucker Tipper teraz również z napędzaną osią

Główną atrakcją ekspozycji firmy Kögel na targach Bauma 2019 będzie naczepa Kögel Trucker Tipper (KTT). Pojazd został doskonale dostosowany do wymogów przewoźników, jest niezwykle łatwy w codziennym użytkowaniu i ma większą ładowność. Naczepę Kögel Trucker Tipper oglądać można w stoisku 928/1 zlokalizowanym na terenie otwartym

Zaletę pojazdu KTT stanowią niewątpliwie ramy o zoptymalizowanej wadze i ładowności oraz wywrotka wannowa o konstrukcji wykonanej ze starannie dobranej mieszanki materiałów. Prezentowana na tegorocznych targach Bauma trzyosiowa wywrotka wannowa o pojemności ładunkowej 24 m<sup>3</sup> to wariant wyposażony w koryto z dnem o grubości czterech milimetrów ze stali Hardox 450, ściany boczne z odpornej na zużycie blachy aluminiowej o grubości pięciu milimetrów oraz w ścianę tylną z wysoce wytrzymałej blachy aluminiowej o grubości siedmiu milimetrów. Połączenie to nadaje się optymalnie do materiałów budowlanych, takich jak tłuczeń czy żwir. W porównaniu z wywrotką wannową firmy Kögel ze stalowymi ścianami bocznymi o grubości czterech milimetrów i stalową ścianą tylną również o grubości czterech milimetrów można, dzięki nowym burtom i ścianie tylnej z aluminium, zaoszczędzić do 430 kilogramów masy własnej.

Kögel Trucker Tipper koncentruje się również na łatwości obsługi, którą można zapewnić korzystając z wielu standardowych części lub przy użyciu bogatego programu indywidualnego wyposażenia. Na przykład w Kögel Trucker Tipper rozstaw osi zapewnia optymalne rozłożenie obciążenia. Daje to lepsze właściwości jezdne i manewrowe, a także większą stabilność naczepy podczas przechylania w trudnym terenie. Wywrotki wannowe mają dodatkowo dłuższy o 170 milimetrów zwis wanny wywrotki. Nie jest zatem potrzebny

żaden dodatkowy zsymp. Zapewnia to nie tylko oszczędność, ale także zmniejsza masę pojazdu. Odchylana do góry składana blokada zabezpieczenia przeciwwjazdowego i opcjonalna płyta krańdziowa na zabezpieczeniu przeciwwjazdowym zapobiegają zabrudzeniu podczas przechylania. Haki blokujące

niem tyłu pojazdu. Rozwiązanie to zajęło trzecie miejsce w międzynarodowym konkursie branżowym „Trailer Innovation 2017”. Czujniki monitorowania obszaru za pojazdem zajmują niewiele miejsca w tylnych lampach wielokomorowych LED LUXIMA firmy Kögel i mocowaniu tablicy rejestracyjnej. Niepotrzeb-

Trucker Tipper ma lekkie wyposażenie, takie jak aluminiowe felgi i aluminiowe zbiorniki powietrza. Pojazd, który zostanie zaprezentowany podczas targów Bauma 2019 w Monachium będzie posiadał szereg elementów wyposażenia specjalnego, takie jak skrzynka narzędziowa, pomost obsługowy, plandeka ro-



Trzyosiowa naczepa Kögel Trucker Tipper (KTT) z aluminiowymi burtami z całą pewnością stanowić będzie główną atrakcję ekspozycji firmy Kögel na prestiżowych targach Bauma w Monachium

są wsuwane przy rozładunku automatycznie do wnętrza tylnej burty, przez co są lepiej chronione przed zanieczyszczeniami i uszkodzeniami. Blokada tylnej burty chroni przed przedostawaniem się kamieni i sprawia, że boczne ściany zamykają się optymalnie wraz z klapą ściany tylnej. Na modelu Kögel Trucker Tipper, który zostanie zaprezentowany w Monachium, opcjonalnie można zamontować wielokomorowe światła tylne LED LUXIMA firmy Kögel z wbudowanym monitorowa-

niem tyłu pojazdu. Rozwiązanie to zajęło trzecie miejsce w międzynarodowym konkursie branżowym „Trailer Innovation 2017”. Czujniki monitorowania obszaru za pojazdem zajmują niewiele miejsca w tylnych lampach wielokomorowych LED LUXIMA firmy Kögel i mocowaniu tablicy rejestracyjnej. Niepotrzeb-

Trucker Tipper ma lekkie wyposażenie, takie jak aluminiowe felgi i aluminiowe zbiorniki powietrza. Pojazd, który zostanie zaprezentowany podczas targów Bauma 2019 w Monachium będzie posiadał szereg elementów wyposażenia specjalnego, takie jak skrzynka narzędziowa, pomost obsługowy, plandeka ro-

lowana, oś podnoszona oraz migające boczne światła sygnalizacyjne stosowane w celu zwiększenia bezpieczeństwa na drodze i uniknięcia ryzyka wypadków, które mogłyby się wydarzyć podczas wykonywania skrętów. W przypadku Kögel Trucker Tipper całą ramę pojazdu oraz wannę chroni trwale przed korozją nie tylko technologia nanoceramiczna, ale również powłoka KTL pokryta dodatkową warstwą lakieru UV.



[www.koegel.com](http://www.koegel.com)

## DAF Trucks odnotował rok pełen rekordów

**W ubiegłym roku firma DAF pobiła wszystkie rekordy. Dzięki znaczącemu udziałowi w rynku wynoszącemu 16,6 procent DAF stał się drugą największą w Europie marką w segmencie ciężkich samochodów ciężarowych (o DMC powyżej 16 ton). DAF zajmuje również pozycję lidera europejskiego rynku w ważnym segmencie ciągników siodłowych**

DAF Trucks N.V. – część amerykańskiego koncernu PACCAR Inc., jednego z największych na świecie producentów ciężkich pojazdów ciężarowych – jest czołowym producentem lekkich, średnich i ciężkich pojazdów ciężarowych. DAF produkuje kompleksową gamę ciągników siodłowych i podwozi pojazdów ciężarowych, dzięki czemu w ofercie można znaleźć rozwiązania do wszystkich zastosowań transportowych. DAF jest również wiodącym dostawcą usług obejmujących kontrakty serwisowe DAF MultiSupport, usługi finansowe firmy PACCAR Financial oraz dostawy najwyższej klasy części zapewniane przez firmę PACCAR Parts. Dodatkowo DAF opracowuje i wytwarza podzespoły, takie jak osie i silniki, zwłaszcza dla producentów autobusów i autokarów na całym świecie. DAF Trucks N.V. ma zakłady produkcyjne w Eindhoven w Holandii, Westerlo w Belgii, Leyland w Wielkiej Brytanii i Ponta Grossa w Brazylii oraz ponad 1000 punktów dealerskich i serwisowych w Europie i na świecie.

W minionym roku europejski rynek pojazdów ciężarowych o DMC ponad 16 ton obejmował niemal 319.000 pojazdów, podczas gdy w roku 2017 liczba ta wynosiła 306 000 jednostek. – *Europejska gospodarka stała się bardzo silna na przestrzeni ostatnich lat. To zaowocowało dużym zapotrzebowaniem na transport, a co za tym idzie, pojazdy ciężarowe* – komentuje Harry Wolters, prezes firmy DAF Trucks.

Podobnie jak w poprzednich

latach, także w 2018 roku firma DAF była liderem rynku w segmencie ciężkich pojazdów ciężarowych w Holandii (32%), Wielkiej Brytanii (26,5%), Polsce (23,2%) oraz na Węgrzech (32,6%). Ten holenderski producent pojazdów ciężarowych był również najsilniejszym graczem na

ku. W tym segmencie udział rynkowy firmy DAF wynosił 9 procent. Firma DAF jest liderem w klasie lekkich pojazdów ciężarowych w Wielkiej Brytanii (32 procent) oraz Irlandii (18,2 procent).

Firma DAF sprzedała 8.700 pojazdów ciężarowych w państwach nie należących do Unii



Firma DAF sprzedała 8.700 pojazdów ciężarowych w państwach nie należących do Unii Europejskiej. W siedmiu krajach Europy wywalczyła sobie pozycję lidera rynku

rynku w Belgii (22,1%), Bułgarii (19,9%) i w Czechach (19,5%). Z kolei w Niemczech – bezsprzecznie największym rynku pojazdów ciężarowych w Europie – DAF ponownie okazał się czołową marką wśród importowanych pojazdów ciężarowych, osiągając 12,3% udziału w rynku.

Łączny europejski rynek lekkich pojazdów ciężarowych (o DMC 6–16 ton) zmniejszył się nieznacznie – z 52.500 jednostek w roku 2017 do niecałkowicie 50.000 w minionym ro-

ku. Umocniła także zdecydowanie swoją pozycję lidera rynku na Tajwanie dzięki wprowadzeniu tam najnowszej generacji pojazdów ciężarowych DAF Euro 6. Udział firmy DAF w rynku zwiększył się również w państwach takich jak Izrael, Białoruś oraz Republika Południowej Afryki. W Indonezji sprzedano rekordową liczbę pojazdów ciężarowych wyprodukowanych przez tę firmę. Montaż pojazdów DAF CF rozpoczął się w fabryce należącej do firmy

PACCAR – będącej spółką macierzystą firmy DAF – w australijskiej miejscowości Bay-swater. Firma DAF sprzedała również ponad 3.500 silników PACCAR czołowym producentom autokarów, autobusów i pojazdów specjalnych na całym świecie. Ponadto w 2018 roku rozpoczęła się sprzedaż silników w Singapurze oraz Mjanmie.

– *W roku 2018 udało nam się stworzyć stabilny fundament dla dalszego rozwoju we współpracy z naszymi profesjonalnymi dealerami* – mówi Richard Zink, członek zarządu i dyrektor odpowiedzialny za dział marketingu i sprzedaży. – *Kwestiami priorytetowymi na rynku są niezawodność, niskie koszty eksploatacji i wysoki komfort kierowcy, które zapewniają nasze pojazdy ciężarowe. W ubiegłym roku udało się nam pozyskać wielu nowych klientów – od małych przedsiębiorstw aż po duże floty międzynarodowe – i tym samym zwiększyć nasz udział w rynku z dotychczasowych 15,3 do 16,6 procent. Jesteśmy niezwykle dumni z osiągnięcia przez firmę DAF pozycji lidera rynku europejskiego w segmencie ciągników siodłowych. Pragniemy dokonać tego również w sektorach podwozi pojazdów ciężarowych oraz pojazdów do zastosowań specjalnych. Oferujemy idealne rozwiązania dla wszystkich zastosowań transportowych.*

Dążąc do zaspokojenia wysokiego popytu, DAF wyprodukował w roku 2018 rekordową liczbę ponad 67.000 egzemplarzy lekkich, średnich oraz ciężkich pojazdów ciężarowych, co zapewniło 10,1 procent wzrostu w stosunku do poprzedniego roku. Według szacunków firmy DAF rynek ciężkich pojazdów ciężarowych wzmacnił się w tym roku sięgając liczby od 290 do 320 tysięcy sztuk.



[www.daftrucks.pl](http://www.daftrucks.pl)

## Rok 2018 należał do najlepszych w historii Daimler Trucks

Miniony rok okazał się jednym z najbardziej udanych w historii Daimler Trucks, wiodącego producenta samochodów ciężarowych. Firma sprzedała ponad pół miliona pojazdów osiągając tym samym najlepszy wynik od dziesięciu lat. Ten niewątpliwym sukces dowodzi, że Daimler Trucks oferuje doskonałe produkty, znajdujące uznanie klientów na całym świecie

Bazując na pierwszych danych, należy założyć, że w roku 2018 sprzedaż marek Mercedes-Benz, FUSO, Freightliner, Western Star, Thomas Built Buses i BharatBenz wzrosła do poziomu ponad pięciuset tysięcy pojazdów (rok wcześniej było to 470.700 egzemplarzy). Już do końca listopada ubiegłego roku segment samochodów ciężarowych koncernu Daimler w ogólnie sprzyjających warunkach biznesowych zwiększył się o jedenaście procent, osiągając liczbę 466.900 sprzedanych egzemplarzy, czyli znacznie więcej niż w porównywalnym okresie poprzedniego roku (od stycznia do listopada 2017 sprzedano 422.500 egzemplarzy). – Rok 2018 był jednym z najbardziej udanych w historii Daimler Trucks. Zgodnie z zapowiedziami nasza globalna sprzedaż jest dużo wyższa niż w roku poprzednim. Sprzedając znacznie ponad pięćset tysięcy samochodów ciężarowych, osiągnęliśmy najwyższy poziom sprzedaży w ciągu ostatnich dziesięciu lat. Ten sukces dowodzi, że oferujemy naszym klientom na całym świecie doskonałe produkty, za którymi stoi również znakomity zespół. Dziękuję wszystkim koleżankom i kolegom za ich godne podziwu zaangażowanie w minionym roku. Także w roku 2019 będziemy dążyć do tego, aby nasi klienci, a ostatecznie także i społeczeństwo, dzięki innowacyjnym rozwiązaniom transportowym, odnosili każdego dnia sukcesy. Elementem tych dążeń są zmiany technologiczne w naszej branży, które zdecydowanie napędzamy, oferując

zautomatyzowane, elektryczne i skomunikowane sieciowo ciężarówki – stwierdził Martin Daum, członek zarządu Daimler AG odpowiedzialny za dział Trucks & Buses. Największe rynki zbytu Daimler Trucks rozwijały się w minionym roku w znacznej mierze pozytywnie. Największy wzrost zanotował Daimler Trucks w regionie NAFTA. W pierwszych jedenastu miesiącach sprzedaż koncernu

pod koniec 2016 roku sprzedano ponad 76.500 egzemplarzy tego modelu. W czerwcu 2018 roku Daimler Trucks zaprezentował pierwsze produkowane seryjnie w pełni elektryczne ciężarówki przeznaczone na rynek północnoamerykański ciężkiego Freightlinera eCascadia i średnio-ciężkiego Western Star eM2. Pierwszy pojazd, Freightliner eM2, został 20 grudnia 2018 roku przekazany



W minionym roku Daimler Trucks sprzedając ponad pięćset tysięcy samochodów ciężarowych osiągnął najwyższy poziom sprzedaży w ciągu ostatniej dekady

w zakresie marek Freightliner, Western Star i Thomas Built Buses wzrosła tam o piętnaście procent i wyniosła około 172.700 egzemplarzy (w roku poprzedzającym 150.600 egzemplarzy). Z udziałem w rynku na poziomie 38,3 procent w klasie sześciu-ośmiu ton Daimler Trucks także w roku 2018 pozostawał zdecydowanym, niezagrożonym liderem sprzedaży w Ameryce Północnej, w segmencie średnio- i wysokotonażowych samochodów ciężarowych. Ważnym czynnikiem tego sukcesu rynkowego jest flagowy pojazd Freightliner New Cascadia: od rozpoczęcia produkcji

do eksploatacji w warunkach rzeczywistych naszemu znaczącemu amerykańskiemu klientowi, firmie Penske Truck Leasing Corp. W najbliższych miesiącach do praktycznej eksploatacji wejdzie innowacyjna flota złożona łącznie z trzydziestu w pełni elektrycznych samochodów ciężarowych marki Freightliner. Wliczając elektryczny autobus szkolny Saf-T-Liner C2 marki Thomas Built Buses oraz FUSO eCantera, Daimler Trucks oferuje na północnoamerykańskim rynku najszerszą paletę modeli elektrycznych pojazdów użytkowych. Daimler Trucks i Freightliner

zapowiedziały prezentację strategicznych nowości z dziedziny zautomatyzowanej jazdy i łączności sieciowej pojazdów w ramach targów Consumer Electronics Show (CES) w Las Vegas. Tam Daimler Trucks po raz kolejny potwierdzi swoją pozycję lidera innowacyjności w branży samochodów ciężarowych. Koncern prezentuje też w Las Vegas swoje szerokie portfolio elektrycznych ciężarówek, z których wszystkie są już na drogach i w eksploatacji u klientów. W tak zwanym regionie UE30 (Unia Europejska, Szwajcaria i Norwegia) w roku 2018 Daimler Trucks osiągnął lekki wzrost sprzedaży na poziomie czterech procent. Od stycznia do listopada sprzedano około 76.200 egzemplarzy (wobec 73.600 roku poprzedniego). Marka Mercedes-Benz po raz kolejny utrzymała pozycję lidera w segmencie średnio- i wysokotonażowych samochodów ciężarowych, osiągając udział na poziomie 20,4 procent. Także w Niemczech Mercedes-Benz pozostaje liderem rynku ciężarówek z udziałem na poziomie trzydziestu sześciu procent. Do końca listopada dostarczono klientom 29.100 pojazdów (wobec 28.000 przed rokiem), co oznacza wzrost o cztery procent. Kolejnych pozytywnych impulsów Mercedes-Benz Trucks spodziewa się w drugiej połowie tego roku ze strony nowego Actrosa, który został zaprezentowany we wrześniu 2018 roku na targach IAA i jest doskonale przyjmowany dzięki swym licznym innowacjom.



MASZyny I URZĄDZENIA BUDOWLANE

GENERALNY DYSTRYBUTOR



**WYSOKOPRĘŻNE  
SILNIKI  
PRZEMYSŁOWE**

CZĘŚCI ZAMIENNE



PRZEGLĄDY OKRESOWE  
NAPRAWY GWARANCYJNE  
I POGWARANCYJNE

HAMOWNIA SILNIKOWA

REMONTY  
KAPITAŁNE  
SILNIKÓW



**TECHBUD**

SILNIKI • NAPIĘDY • MASZyny BUDOWLANE • AGREGATY

65-127 Zielona Góra, ul. Gorzowska 12  
Tel. +48 68 470 72 50, fax +48 68 470 72 51

silniki@techbud.eu • www.techbud.eu

www.silniki.info.pl

**SPITZNAS**

Profesjonalne ręczne  
narzędzia hydrauliczne  
i pneumatyczne



**TRANSTOOLS** Sp. z o.o.

20-211 Lublin, ul. Gospodarcza 29  
tel. 81 444 31 06 do 08, fax 81 746 58 70

www.transtools.pl



Przekładnie jazdy  
i podwozia gąsienicowe



Istniejemy  
by Twoje maszyny  
mogły być zawsze  
w ruchu

KETRAL CONSTRUCTION PARTS AND EQUIPMENT

42-350 Koziegłowy, Rzeniszów ul. Zielona 2  
Dział Sprzedaży: tel. 34 31 42 581, fax 34 31 42 604  
e-mail: sprzedaz@ketral.pl

www.ketral.pl

www.podwoziagasicenowe.pl

www.maszynybudowlane-czesci.pl



**Bobcat**



ASCO EQUIPMENT Sp. z o.o.

ul. Lwowska 38, 40-397 Katowice

tel./fax: +48 (32) 250-05-91

asco@asco-eq.pl

www.bobcat-polska.pl

GENERALNY DYSTRYBUTOR

**YANMAR**

- SILNIKI PRZEMYSŁOWE
- CZĘŚCI ZAMIENNE
- SERWIS



TECHBUD Sp. z o.o.

ul. Gorzowska 12, 65-127 Zielona Góra

Tel. 68 470 72 50, Fax 68 470 72 51

www.yanmar.pl



**CAT 972 M XE**

Złoty medalista  
Międzynarodowych  
Targów Poznańskich

Bergerat  
Monnoyeur



**JCB**

INTERHANDLER



- MASZyny
- OSPRZĘTY
- SERWIS
- OPONY
- CZĘŚCI



INTERHANDLER Sp. z o.o., Toruń, ul. Wapienna 6  
tel. 56 610 28 20, office@interhandler.pl  
801 06 07 08, www.interhandler.pl










Oddziały: Rzgów, Konin, Kalisz, Grójec

tel. 24 355 32 68

tel. kom. 695 923 238

Kutno, ul. Skłęczkowska 42








**POLSAD**

[www.polsad.net](http://www.polsad.net)



**25 LAT  
NA POLSKIM  
RYNKU**



**150 ODDZIAŁÓW**  
w Niemczech,  
Austrii oraz Polsce

**61 333 222 1**

Infolinia HKL do Twojej dyspozycji



[www.powers.pl](http://www.powers.pl)

Kruszarki  
i przesiewacze  
Kleemann

Maszyny Mobilne Rubble Master

Prasy Filtracyjne Matec

Przenośniki mobilne

**Powers Maszyny Sp. z o.o.**  
ul. Poznańska 99, Czapury, 61-160 Poznań  
tel. 61-624-75-52, fax 61-624-75-58  
e-mail: [maszyny@powers.pl](mailto:maszyny@powers.pl)

GENERALNY DYSTRYBUTOR



**NAPĘDY HYBRYDOWE  
PRZEKŁADNIE  
SPRZĘGŁA  
MOSTY**



**FUNK  
MANUFACTURING**  
A John Deere Company

**TECHBUD**  
SILNIKI • NAPĘDY • MASZYNY BUDOWLANE • AGREGATY

65-127 Zielona Góra, ul. Gorzowska 12  
Tel. +48 68 470 72 50, fax +48 68 470 72 51  
[silniki@techbud.eu](mailto:silniki@techbud.eu) • [www.techbud.eu](http://www.techbud.eu)  
[www.silniki.info.pl](http://www.silniki.info.pl)



**WE START  
WHERE  
THE ROAD  
ENDS**



**Camso Polska S.A.**  
ul. Trakt Brzeski 35  
05-077 Warszawa  
tel. 22 783 35 89-90  
[biuro@camso.co](mailto:biuro@camso.co)



[camso.co](http://camso.co)



# AMMANN LIGHT EQUIPMENT



**ASCO EQUIPMENT Sp. z o.o.**  
ul. Lwowska 38, 40-397 Katowice  
tel./fax: +48 (32) 250-05-91  
ammann@asco-eq.pl  
www.asco-eq.pl



**CERTIFIED  
STAGE V**

- SILNIKI PRZEMYSŁOWE I MORSKIE
- CZĘŚCI ZAMIENNE
- PRZEGLĄDY GWARANCYJNE I POGWARANCYJNE



<b>D18</b>	<b>D24</b>	<b>D34</b>
<b>(1.8L)</b>	<b>P24</b>	<b>P34</b>
	<b>(2.4L)</b>	<b>(3.4L)</b>

**GENERALNY DYSTRYBUTOR:**

**TECHBUD Sp. z o.o.**  
ul. Gorzowska 12, 65-127 Zielona Góra  
tel 67 470 72 50, fax 68 470 72 51  
www.doosansilniki.pl

# BTH FAST

WYŁĄCZNY DEALER DEUTZ AG



**Biuro Techniczno Handlowe FAST**  
tel.: 22 498 06 98-99, 498 07 00+01  
22 739 81 00, 739 41 31  
fax: 22 739 41 30  
www.bthfast.com.pl  
e-mail: info@bthfast.eu



**JARO**

Remonty kapitalne maszyn górniczych



**JARO S.A.**  
58-120 Jarosów,  
powiat świdnicki woj. dolnośląskie  
tel.: 601 625 636, 609 072 656, 074 854 98 00

**INSTYTUCJE**



**Stowarzyszenie  
Dystrybutorów  
Maszyn Budowlanych**

tel. 504 621 002,  
www.sdmb.pl  
e-mail: sdmb.jm@gmail.com

**OŚRODEK SZKOLENIA  
OPERATORÓW MASZYN**

Instytutu Mechanizacji Budownictwa i Górnictwa Skalnego

**Szkolenia dla operatorów maszyn  
budowlanych i drogowych  
oraz montażystów rusztowań**

w Warszawie oraz  
w naszych filiach na terenie Polski

**Upusty dla firm!**

02-673 Warszawa, ul. Racjonalizacji 6/8  
tel./fax 22 843-89-72, tel. 22 843-68-16  
e-mail: osrodek.szukolenia@imbigs.pl

**www.osom.pl**

**INSTYTUT  
MECHANIZACJI BUDOWNICTWA  
I GÓRNICZWA SKALNEGO**

ul. Racjonalizacji 6/8, 02-673 Warszawa, tel. 22 843-02-01  
fax 22 843-59-81, imb@imbigs.pl; www.imbigs.pl

IMBIGS – jednostka notyfikowana UE – nr 1454

Badania maszyn i urządzeń budowlanych,  
rusztowań i konstrukcji tymczasowych

Oferujemy badania wytrzymałościowe  
obiektów o dużych gabarytach (5x5x4m)  
ze stali, betonu, tworzyw sztucznych, itp.

- certyfikacja i badania maszyn budowlanych na zgodność z dyrektywami Unii Europejskiej:



maszynową, hałasową,  
niskonapięciową,  
kompatybilności  
elektromagnetycznej



- dobrowolna certyfikacja na znak



**PRZEMYSŁOWY INSTYTUT  
MASZYN BUDOWLANYCH Sp. z o.o.**

05-230 Kobyłka, ul. Napoleona 2  
centralna tel. +48 22 786 18 31, fax +48 22 786 18 30

- ◆ badania homologacyjne typu WE pojazdu albo typu pojazdu dla kategorii pojazdów: M, N, O;
- ◆ badania na dopuszczenia jednostkowe pojazdu kategorii M, N, O;
- ◆ badania stateczności pojazdów:
  - cysterny
  - autobusy
  - samochody pożarnicze
  - podnośniki hydrauliczne
  - pojazdy specjalne



e-mail: badania@pimb.com.pl  
tel: 22 786 18 60

**www.pimb.com.pl**

# POŚREDNIK budowlany

## Krótką charakterystyka

„Pośrednik Budowlany - maszyny, narzędzia, sprzęt” to fachowe czasopismo pośredniczące w kontaktach firm z branży budowlanej. Ukazuje się od stycznia 1996 roku, a począwszy od wydania 5/98 w formie odrębnego zeszytu co dwa miesiące przynosi informacje o nowościach na polskim i światowym rynku maszyn, narzędzi i sprzętu budowlanego.

Wydawnictwo kolportowane jest bezpłatnie do osób i instytucji związanych z branżą budowlaną w nakładzie 7.500 egzemplarzy.

## Adresaci

### Branża

1. Budownictwo ogólne	4.496
2. Roboty ziemne	115
3. Inżynieria lądowa i wodna	973
4. Specjalistyczne roboty budowlane	62
5. Kopalnie piasku, surowców skalnych i dla drogownictwa	311
6. Kopalnie węgla kamiennego (Bazy Transportu i Sprzętu)	68
7. Sprzedawcy maszyn, narzędzi i sprzętu budowlanego	138
8. Wypożyczalnie maszyn, narzędzi i sprzętu budowlanego	87
9. Warsztaty i stacje serwisowe sprzętu budowlanego	63
10. Organa administracji	509
11. Towarzystwa leasingowe/Banki	121
12. Biblioteki	34
13. Szkoły/Szkoły wyższe/Pracownicy naukowci	21
14. Rzeczoznawcy	19

Nakład bezpłatnie kolportowany	7.017 egz.
Nakład drukowany	7.500 egz.

Wydanie	Termin	Termin zamówień	Termin dostarczenia materiałów do druku
2/2019	15.03.2019	11.02.2019	25.02.2019
3/2019	10.05.2019	08.04.2019	23.04.2019
4/2019	12.07.2019	10.06.2019	24.06.2019
5/2019	20.09.2019	12.08.2019	26.08.2019
6/2019	15.11.2019	11.10.2019	28.10.2019

Termin ewentualnej rezygnacji: 5 tygodni przed ukazaniem się danego wydania.

## Formaty reklam i ceny

Format	Szer. x wys. mm	kolor
1/8 strony	182 x 32	900,- zł
	88 x 64	900,- zł
1/4 strony	182 x 64	1.500,- zł
	88 x 128	1.500,- zł
1/3 strony	88 x 173	2.500,- zł
	182 x 85	2.500,- zł
1/2 strony	182 x 128	4.000,- zł
	88 x 260	4.000,- zł
2/3 strony	182 x 173	5.000,- zł
1/1 strona	182 x 260	7.000,- zł
II. i III. okładka	210 x 297	7.500,- zł
IV. okładka	210 x 297	8.500,- zł

Uwaga: Reklamodawcy przysługuje prawo bezpłatnego zamieszczenia tekstu promującego oferowane przez niego wyroby i usługi.

## Rabaty

Przy zamieszczeniu w ciągu 12 miesięcy (rok ogłoszeniowy):	
3 reklam	5%
6 reklam	15%
Prowizja dla agencji reklamowych:	15%

## Tekst sponsorowany

Zamieszczenie jednej kolumny tekstu sponsorowanego kosztuje 5.000,- zł.

## Panorama firm od A do Z

Miniogłoszenia z logo firmy)	
w 3 wydaniach	
moduł 57 x 63 mm	800,- zł
moduł 57 x 129 mm	1.200,- zł
w 6 wydaniach	
moduł 57 x 63 mm	1.200,- zł
moduł 57 x 129 mm	1.800,- zł

## Giełda - ogłoszenia drobne

Zamieszczenie ogłoszenia: 30,- zł za każdą ofertę za jedno wydanie.

## Formy płatności

Faktura VAT zostanie przesłana wraz z egzemplarzem dowodowym. Należność należy uiścić przelewem zgodnie z terminem płatności widniejącym na fakturze. Na życzenie klienta wydawca zobowiązany jest przedstawić potwierdzenie z poczty dotyczące wysokości kolportowanego nakładu.

Zamieszczanie reklam o formatach inne niż podane oraz reklama na pierwszej stronie okładki wymagają dopłat i są możliwe wyłącznie po otrzymaniu akceptacji redakcji. Dopłata za wybrane miejsce wynosi: 20%.

## DO WSZYSTKICH CEN DOLICZAMY 23% PODATKU VAT.

## Dane techniczne

Format: A4, 210 mm x 297mm  
Powierzchnia zadruku: 182 mm x 260mm  
Liczba szpalt: 4, szerokość szpalty 41mm  
Rodzaj druku: offset, zeszyt zszywany  
Materiały do druku: wyłącznie w formie elektronicznej. W przypadku konieczności opracowania graficznego reklamy redakcja dolicza poniesione koszty do ceny.



## Prenumerata - zamówienie 1/2019

Aby bezpłatnie otrzymywać nasz dwumiesięcznik wystarczy wypełnić poniższy formularz i przesłać go faksem na numer 22 859-19-67 lub listownie pod adresem:

Pośrednik Budowlany, Dział Informacji, 02-784 Warszawa, Pasaż Ursynowski 1/45

**Proszę o regularne, bezpłatne przesyłanie czasopisma „Pośrednik Budowlany - Maszyny, Narzędzia, Sprzęt”**

imię i nazwisko: .....

nazwa firmy: .....

zakres działalności firmy: .....

ulica, numer domu: .....

kod pocztowy, miasto: .....

numer telefonu i faksu: .....

**Proszę o regularne, bezpłatne przesyłanie elektronicznej gazety „PosBudNews”**

e-mail: .....

Wyrażam zgodę na przetwarzanie moich danych przez wydawcę czasopisma „Pośrednik Budowlany – Maszyny, Narzędzia, Sprzęt”- firmę Poland Marketing Barański Sp. z o. o., Warszawa, ul. Pasaż Ursynowski 1/45. Dane te będą wykorzystywane wyłącznie do celów marketingowych. Będą mieć prawo do wglądu w dane oraz możliwość ich poprawiania. Dane nie będą udostępniane innym osobom ani firmom. Podanie danych jest dobrowolne.

Data, czytelny podpis i (lub) pieczęć osoby zamawiającej .....

# BUDUJEMY LEPSZĄ PRZYSZŁOŚĆ



**Amago Sp. z o.o.**  
Cholerzyn 383, 32-060 Liszki  
Tel. (12) 687 54 00  
[www.amago.pl](http://www.amago.pl)

**ZBUDOWANE W POLSCE**  
**WSPIERANE Z POLSKI**



Dowiedz się  
więcej

Liugong jest jedynym chińskim producentem maszyn budowlanych, który stawia europejskich klientów na pierwszym miejscu poprzez produkcję koparek i ładowarek kołowych w samym sercu Europy.



- **POLSKA PRODUKCJA**
- **SZEROKA GAMA KOPAREK I ŁADOWAREK KOŁOWYCH**
- **GWARANCJA 3 LATA / 5000 MTG**

 [polska@liugong.com](mailto:polska@liugong.com)

 **505 555 475**

 [FACEBOOK.COM/LIUGONGEUROPE](https://www.facebook.com/liugongeuropa) | [WWW.LIUGONG-EUROPE.COM](http://www.liugong-europe.com)

**TOUGH WORLD. TOUGH EQUIPMENT.**

 **LIUGONG**