

POŚREDNIK

budowlany

2⁽⁹⁰⁾
2011

ISSN 1427-213X

MARZEC-KWIECIEŃ

INFORMACJE
DLA
BUDOWNICTWA

m a s z y n y • n a r z ę d z i a • s p r z ę t



GEHL[®]
www.gehl.de • www.pl.manitou.com



TYTAN PRACY DOSTAŁ NOWE SERCE NOWA GENERACJA WOZIDEŁ VOLVO

Nowe serce to nowa gama silników Volvo: D11, D13 i D17, wyposażonych w aktywny filtr cząstek stałych (DPF), spełniających najsurowsze normy emisji spalin EU STAGE IIIB. Dzięki zastosowanej przełomowej technologii, udało nam się stworzyć silnik, który ma jeszcze wyższy moment obrotowy, a jednocześnie zużywa mniej paliwa. Dodajmy do tego system automatycznej kontroli trakcji (ATC), załączający właściwą kombinację napędu w zależności od warunków pracy jako wyposażenie standardowe, możliwość regulacji kąta rozładunku, nowy panel sterowania i jeszcze wyższy komfort pracy operatora.

Dowiedz się więcej o wozidlach Volvo na naszej stronie internetowej www.volvoce.pl.
Obejrzyj film o nowych wozidlach na naszym kanale www.youtube.com/volvocepl.

Volvo Maszyny Budowlane Polska Sp. z o.o.
05-831 Młochów, al. Katowicka 215, tel. 22 383 46 50, fax 22 383 46 69, Gdynia 601 162 015, Katowice 605 784 470, 601 460 248, Kielce 605 784 625, Kraków 601 370 343, Łódź 605 786 566, Olsztyn 605 786 757, Poznań 601 162 321, Szczecin 601 370 149, Warszawa 601 289 090, 605 789 859, Wrocław 601 181 261, Zielona Góra 605 782 302.

VOLVO CONSTRUCTION EQUIPMENT



W numerze m. in.:

12. Mam pomysł na targi!
– rozmowa z Urszulą Potęgą, Prezesem Zarządu MT Targi Sp. z o.o.
16. KW Czatkowice stawia zdecydowanie na markę Caterpillar. Oprócz dwóch koparek przedsięwziętych ostatnio trafiła tu jeszcze spycharka gąsienicowa D8T
21. Minikoparka Komatsu PC55MR-3 stanowi niezwykle udaną konstrukcję. Impонуje nadzwyczajną wydajnością przy ograniczonych kosztach eksploatacji
26. Jeżeli polski przedsiębiorca budowlany twierdzi, że nie interesuje się koparkoładówarkami, to może być pewny, że one zainteresują się nim. A dokładniej rzecz ujmując ich producenci...
28. Program produkcyjny Weber MT obejmuje zagęszczarki gruntu jednokierunkowe i rewersyjne, stopy wibracyjne i walce dwubębnowe gładkie i okołkowane
31. W roku 2011 firma Atlas Copco promuje hydrauliczny walec prowadzony LP6500
32. Frezarko-mieszarka BOMAG MPH 122-2 doskonale spisuje się zarówno przy renowacji autostrad, jak i dróg lokalnych
34. Konstrukcje nowych modeli stóp wibracyjnych Ammann stanowią połączenie wydajności z komfortem obsługi
36. Aby sprawdzić, jakie rzeczywiste osiągi uzyskuje maszyna JS220LC, produkującą ją koncern JCB przeprowadził testy na poligonie doświadczalnym
38. Jedną z ciekawszych maszyn zaprezentowanych podczas niedawnych targów Samoter w Weronie była koparka gąsienicowa Doosan DX235NLC
40. Konstruktorom dużych ładowarek kołowych Liebherr udało się stworzyć maszyny efektywne w eksploatacji, a przy tym mało uciążliwe dla środowiska naturalnego
43. Firma Kaiser z Liechtensteinu produkuje koparki zdecydowanie wyróżniające się nie tylko ze względu na wygląd, ale przede wszystkim na możliwość pracy praktycznie w każdych warunkach
46. Ówczesna szwajcarska firma Frutiger rozpoczęła produkcję myjni do kół stając się z biegiem czasu potentatem światowych rynków
50. Wozidla przegubowe Volvo wyznaczają kierunki rozwoju konstrukcji pojazdów przeznaczonych do transportu kruszywa i dużych mas ziemnych

FOTOGRAFIA NA OKŁADCE:

Ładowarka o sterowaniu burtowym Gehl V330

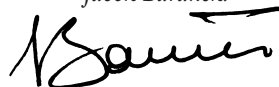
Droży Czytelnicy,

tragiczne w skutkach trzęsienie ziemi i tsunami, jakie miały spustoszenie na japońskiej wyspie Honsiu, spowodowały śmierć dziesiątek tysięcy ludzi. Choć nikt nie jest w stanie odpowiedzieć, ilu ludzi straciło życie w kataklizmie, to wiadomo, że straty te będą niemożliwe do powetowania. Trzęsienie ziemi nie ominęło też producentów maszyn budowlanych. Najbardziej ucierpiał koncern Hitachi posiadający aż pięć zakładów produkcyjnych w leżącej w strefie kataklizmu prefekturze Ibaraki. Trzęsienie ziemi spowodowało zniszczenia wszystkich fabryk, także głównej Tsuchiura, przy której działa ośrodek badawczo-rozwojowy firmy. Straty poniosło także Komatsu, szczególnie w położonej niedaleko Fukushimy fabryce Kooriyama oraz w zakładach Oyama. Trudno określić kiedy zniszczenia zostaną usunięte, a Komatsu i Hitachi przywrócą normalną produkcję. Obie firmy borykają się z kulejącym zaopatrzeniem w części i komponenty oraz niedoborem energii elektrycznej. Pewnie spowoduje to ograniczenie eksportu japońskich maszyn. Nie to jednak jest największym problemem dla ich producentów. Japońskie koncerny nie wybiegają tak daleko w przeszłość. Najpierw chcą odszukać swych zaginionych pracowników i udzielić pomocy ofiarom ogromnej tragedii...

A co u nas? Stara bieda. Polska może stracić pokaźne kwoty, nawet 46 miliardów złotych, które miały służyć rozbudowie drogowej infrastruktury. Dlaczego? Bo nie dopełniono obowiązku wprowadzenia unijnej dyrektywy dotyczącej bezpieczeństwa na drogach. Nakazuje ona ocenę bezpieczeństwa ruchu przy inwestycjach na drogach należących do Transeuropejskiej Sieci Transportowej. W Polsce mamy ich ponad tysiąc kilometrów. Teraz czeka nas zatem nie tylko bitwa z Komisją Europejską o odzyskanie pieniędzy, ale być może postępowanie karne o naruszenie unijnego prawa.

Na polskim rynku maszyn budowlanych doszło do istotnego przetasowania. Marka Doosan trafiła w ręce firmy Grausch i Grausch Maszyny Budowlane. Jako jedyna w Polsce ma ona podpisaną oficjalną umowę dystrybucyjną z koncernem Doosan Infracore. O zmianie przedstawiciela koreańskiego koncernu w Polsce spekulowano od miesięcy. Wiadomo, że w przeszłości Koreańczycy nie zawsze mieli szczęśliwą rękę przy wyborze partnerów. Jednak biorąc pod uwagę poznańską solidność i dotychczasowe dokonania Grausch i Grausch Maszyny Budowlane, wszystko zdaje się przemawiać za tym, że tym razem Koreańczycy postawili wreszcie na właściwego konia.

Jacek Barański



Dyrektor Wydawnictwa



GiG Maszyny Budowlane ma Doosana!

O nadchodzących zmianach mówiło się już od kilku miesięcy, jednak czym innym są zapowiedzi, a czym innym dokonane fakty. A faktem jest, że z dniem pierwszego kwietnia bieżącego roku firma Grausch i Grausch Maszyny Budowlane Sp. z o.o. staje się jedynym autoryzowanym dystrybutorem maszyn budowlanych Doosan na terytorium całej Polski. Od tego momentu jest to jedyna na polskim rynku firma mająca podpisaną oficjalną umowę dystrybucyjną z koncernem Doosan upoważniającą również do sprzedaży oryginalnych części zamiennych oraz świadczenia usług serwisowych gwarancyjnych i pogwarancyjnych.

Grausch i Grausch Maszyny Budowlane to firma doskonale znana na polskim rynku. Założona w roku 1999, jest wiodącym dostawcą nowoczesnych rozwiązań dotyczących maszyn budowlanych. Od początku działalności zajmuje się sprzedażą maszyn i sprzętu budowlanego, serwisem i sprzedażą części zamiennych, oferuje również maszyny używane wszystkich znaczących marek.

Przez ponad dziesięć lat firma Grausch i Grausch Maszyny Budowlane była oficjalnym dealerem maszyn Komatsu na terenie zachodniej Polski. Od kilku już lat jest też jedynym i wyłącznym w Polsce dystrybutorem mobilnych kruszarni i przesiewaczy Sandvik – światowego lidera dostarczającego najnowocześniejsze technologie wykorzystywane do produkcji kruszyw. Poza tym użytkownicy maszyn budowlanych mogą zaopatrzyć się w tej firmie w różnego rodzaju dodatkowy osprzęt, poczynając od pełnej gamy młotów hydraulicznych renomowanej marki Indeco, osprzętu do wyburzeń i recyklingu firmy Mantovanibenne, a kończąc na maszynach do stabilizacji gruntu niemieckiej marki Stehr. Ofertę firmy uzupełnia efektywna sprzedaż maszyn używanych oraz wynajem sprzętu budowlanego. Silną stroną Grausch i Grausch Maszyny Budowlane jest dostępność części zamiennych do prawie wszystkich dostępnych marek maszyn budowlanych oraz rozbudowana struktura serwisowa stacjonarna i mobilna pozwalająca na dokonywanie napraw maszyn w każdym miejscu w Polsce.

Podpisana właśnie umowa z firmą Doosan Infracore Construction Equipment (DICE) zakłada długoletnią współpracę ukierunkowaną na profesjonalną promocję i sprzedaż maszyn tej marki na terenie całej Polski. Decyzja koncernu o powierzeniu tego odpowiedzialnego zadania właśnie firmie Grausch i Grausch Maszyny Budowlane jest konsekwencją jej silnej i ugruntowanej pozycji oraz wiąże się z długofalową strategią obroną przez koncern. Przewiduje ona dalszą konsekwentną ekspansję i zdobycie znaczących udziałów rynkowych na całym świecie we wszystkich segmentach oferowanych maszyn. Nie bez znaczenia pozostaje konieczność zapewnienia wsparcia posprzedażowego w postaci dostępności części zamiennych oraz rzetelnego serwisu, a to również zdaniem przedstawicieli Doosan gwarantuje nowy dystrybutor.

Zmiana, która właśnie się dokonała, jest w ostatnich latach jedną z najbardziej znaczących dla polskiego rynku maszyn budowlanych. Dla firmy Grausch i Grausch Maszyny Budowlane to nowe wyzwanie i szansa na dalszy wzrost i rozwój oraz umocnienie pozycji wśród liderów sprzedaży maszyn budowlanych w naszym kraju.

Volvo CE - rekordowy wzrost sprzedaży

Volvo ogłosiło niedawno wyniki za czwarty kwartał i cały rok 2010. Wysoki wzrost sprzedaży i zyskowności w ubiegłym roku związany był z ogólnym ożywieniem w sektorze maszyn budowlanych. Sprzedaż maszyn w ujęciu jednostkowym wzrosła o siedemdziesiąt procent i osiągnęła najwyższy w historii poziom 66.000 sztuk.

W całym roku 2010 sprzedaż Volvo CE w ujęciu wartościowym wzrosła o 51% do 53.810 milionów koron szwedzkich w porównaniu do 35.658 milionów koron szwedzkich w roku 2009. Zysk operacyjny przekroczył 6.190 mln koron w porównaniu do straty 4.005 mln koron w poprzednim roku. Marża operacyjna znacznie się poprawiła, do 11,5% w 2010 w porównaniu do – 11,2% rok wcześniej. Marża operacyjna w IV kwartale wyniosła 12%. Znacznie wzrosła księga zamówień – na koniec 2010 roku, była wyższa o 45% w porównaniu do grudnia 2009.

Komentując te dane prezes Volvo CE – Olof Persson powiedział: – *Zakończyliśmy 2010 rok mocnymi wynikami. Stopniowe ożywienie w Europie i Stanach Zjednoczonych jest faktem. W tym samym czasie gospodarki krajów rozwijających się przeżywają dynamiczny wzrost. Nasze fantastyczne wyniki są zasługą nie tylko większej sprzedaży, ale także zapoczątkowanego w 2009 roku programu cięć kosztów, lepszego wykorzystania zasobów i zwiększonej produktywności.*

Spotkanie dealerów Manitou/Mustang

Położony w okolicach Piotrkowa Trybunalskiego Hotel Górski gościł 22 marca silną grupę sześćdziesięciu osób. Przybyły one na zjazd wszystkich dealerów Manitou/Mustang w Polsce. Reprezentowali sieć sprzedaży maszyn dla rolnictwa, branży budowlanej i przemysłowej. Mustang to nowa marka maszyn na polskim rynku. Należy ona do firmy, dlatego też znalazła się w jej sieci dystrybucyjnej. Podczas spotkania w Piotrkowie Manitou podsumowało ubiegłoroczne dokonania, określiło również założenia i plany na rok 2011. Rozdano również nagrody dla handlowców za najlepsze wyniki w sprzedaży maszyn i części. Wręczał je wiceprezydent Manitou Regis Legendre odpowiadający za sprzedaż firmy na rynkach Europy.



Przyznać trzeba, że wiceprezydent Manitou Regis Legendre – siedzi na betonowym słupku – dysponuje w Polsce silnym zespołem pracowników

Wacker Neuson Polska w nowej siedzibie

Odwiedzających dawną siedzibę Wacker Neuson Polska wita informacja o przeprowadzce. Niedalekiej, bo jedynie o pięć kilometrów. Zmiana siedziby była dla Wacker Neuson Polska koniecznością spowodowaną rozwojem firmy i diametralną zmianą asortymentu oferowanych maszyn i sprzętu. Wacker jeszcze do roku 2005 zajmował się przecież sprzedażą i serwisem drobnego sprzętu. Potem nastąpiły istotne zmiany. Pierwsza z nich polegała na przejęciu firmy Weidemann wytwarzającej ładowarki kołowe. Wejście do grona producentów większych maszyn okazało na tyle dobrym krokiem, że po kolejnych dwóch latach Wacker wykonał kolejny łącząc swe siły z producentem maszyn kompaktowych Neuson. Powstałe w ten sposób przedsiębiorstwo Wacker Neuson wymagało stworzenia odmiennych warunków do działania. Także w Polsce. – *Dawna siedziba ograniczała nasze możliwości, nie mogliśmy zagwarantować naszym klientom odpowiedniego standardu obsługi. Zależało mi na znalezieniu odpowiedniej lokalizacji w pobliżu. Nasi klienci od lat kojarzą nas bowiem z okolicami Ożarowa Mazowieckiego* – mówi Mariusz Pietraszewski, dyrektor zarządzający i prokurent Wacker Neuson Polska.

Działka, na której powstał imponujący obiekt liczy trzynaście tysięcy metrów kwadratowych. Wacker Neuson Polska dysponuje teraz nie tylko nowoczesnymi, przestronnymi pomieszczeniami biurowymi, ale także magazynem części zamiennych i doskonale wyposażoną halą serwisową.

Zmiana siedziby daje z pewnością pozytywny impuls do działania i szanse rozwoju. – *Przede wszystkim chodziło mi o stworzenie odpowiednich warunków do obsługi serwisowej dużych maszyn. Upřednio zajmowaliśmy się wyłącznie sprzętem drobnym. Ważąca pięćset kilogramów zagęszczarka była dla nas dużą maszyną. Po zmianach w strukturze firmy stanęliśmy przed całkowicie odmiennymi wyzwaniami. Nasz serwis musiał zająć się obsługą maszyn kompaktowych, ładowarek i koparek. Obiekty, w których działaliśmy ograniczały nasze możliwości. Odczuwaliśmy nie tylko brak suwnicy i podnośników. Trudnością okazywało się już samo wprowadzenie większych maszyn do hali. Nie wszystkie mieściły się bowiem w bramie prowadzącej do warsztatu* – tłumaczy Mariusz Pietraszewski.

Zmiana siedziby przynosi korzyści nie tylko samej firmie, ale również jej klientom. Zarówno użytkownicy drobnego



Imponująca siedziba Wacker Neuson Polska. Nowy obiekt otwiera możliwości zarówno dla samej firmy, jak i jej klientów...

sprzętu, jak i maszyn kompaktowych korzystać mogą teraz z profesjonalnego serwisu. Magazyn części zamiennych o większej powierzchni pozwala na utrzymywanie większych zapasów. Dzięki temu możliwe jest skrócenie czasu napraw. Główna siedziba Wacker Neuson Polska robi imponujące wrażenie. Pracownicy firmy znaleźli tu doskonałe warunki. Wyraźnie widać, że główny nacisk położono na zapewnienie sprawnej obsługi klientów, szczególnie jeżeli chodzi o serwis. Mariusz Pietraszewski twierdzi, że nie powiedział jeszcze ostatniego słowa. Będzie dążyć, by w podobnych warunkach w niedalekiej przyszłości pracować mógł personel innych polskich oddziałów Wacker Neuson.

Ostre cięcie.

Najlepsze produkty znajdziesz tutaj:
www.wackerneuson.com/przecinarka



**WACKER
NEUSON**

Sany na ratunek Fukushima

Pompa do betonu produkcji chińskiego Sany pomaga w chłodzeniu reaktorów elektrowni atomowej Fukushima zniszczonej podczas marcowego trzęsienia ziemi w Japonii. Zarządzająca elektrownią firma Tokyo Electric Power zwróciła się do chińskiej firmy z prośbą o udostępnienie pompy do betonu SY5502THB 62B o wysięgu 62 metrów. Zarząd Sany Heavy Industry odpowiedział błyskawicznie, decydując o natychmiastowym wysłaniu urządzenia na ratunek Fukushima. Japończycy chłodzą reaktor wykorzystując wozy bojowe straży pożarnej oraz wojskowe helikoptery. Zamontowana na podwoziu ciężarowym pompa Sany dzięki swemu wyjątkowemu wysięgowi może pomóc w precyzyjnym i skutecznym polewaniu reaktora wodą. Reaktor numer 4 ma wysokość 46 metrów. Pojazd nie może jednak podjechać do niego bliżej niż na odległość 14 metrów. Wykorzystywane dotychczas w Fukushima podobne pompy nie sięgały ponad poziom reaktora. Urządzenie Sany go przewyższa, jest zatem nadzieja, że użycie pompy pomoże opanować sytuację, zanim uda się przywrócić własne chło-



Zamontowana na podwoziu ciężarowym pompa Sany dzięki swemu wyjątkowemu wysięgowi może pomóc w precyzyjnym i skutecznym polewaniu reaktora wodą

dzenie elektrowni. Sany nie po raz pierwszy pomaga ofiarom kataklizmu. To właśnie dźwig tej firmy jako jeden z dwóch przyczynił się do uratowania chilijskich górników uwięzionych 625 metrów pod ziemią. Pół roku wcześniej Sany wsparło finansowo oraz sprzętem do prac ziemnych ofiary trzęsienia ziemi w chińskiej prowincji Qinghai. Podobne akcje organizowane były także w poprzednich latach.

Hitachi wpiera ofiary trzęsienia ziemi

W wyniku katastrofalnych wstrząsów i tsunami na japońskiej wyspie Honsiu ucierpiały także fabryki koncernu Hitachi. Także ta firma wyasygnowała kwotę 300 milionów jenów dla ofiar kataklizmu. Zapowiedziała również pomoc w odbudowie zniszczonych regionów. Inżynierowie Hitachi dołączyli do zespołów ratujących elektrownię Fukushima wpierając ich swoją wiedzą oraz doświadczeniem. Firma wspiera logistycznie i finansowo zakupy materiałów niezbędnych do prac na terenie elektrowni atomowej Fukushima.

Komatsu niesie pomoc ofiarom kataklizmu

Choć sama poszkodowana wskutek silnego trzęsienia ziemi, firma Komatsu niesie pomoc pozostałym ofiarom kataklizmu. Sześć fabryk Komatsu znajdujących się w najbardziej poszkodowanej strefie, w różnym stopniu ucierpiało w wyniku wstrząsów oraz tsunami. Pierwszym działaniem zarządu Komatsu Group było upewnienie się, czy wszyscy pracownicy firmy przeżyli i są bezpieczni. Nikt z zatrudnionych nie stracił życia, kilku z nich jednak nie może odnaleźć członków rodzin. Komatsu wspiera poszukiwania tych osób. Pomaga także swoim pracownikom mieszkającym w dotkniętej kataklizmem strefie w odbudowaniu podstaw codziennego życia. Równocześnie trwają prace porządkowe i remontowe w zniszczonych zakładach. W ciągu kilkunastu dni udało się wznowić produkcję. W obliczu tak wielkiej tragedii Komatsu podjęło decyzję o wyłożeniu na pomoc ofiarom trzęsienia ziemi kwoty ośmiuset milionów jenów. Jako producent sprzętu niezbędnego przy likwidowaniu skutków kataklizmu Komatsu udostępnia także bezpłatnie maszyny budowlane, agregaty prądotwórcze, kontenery mieszkalne i wózki widłowe. Jak oświadczył zarząd firmy – będzie ona pomagać poszkodowanym tak długo, jak będzie to niezbędne.

Putzmeister też pomaga Japonii

Niemiecka firma Putzmeister od ponad pięćdziesięciu lat produkuje pompy do betonu. Są one zamontowane na pojeździe ciężarowym wyposażonym w system stabilizatorów. Składają się z pompy tłokowej i łamanego wysięgnika masztowego o długości od 20 do 70 metrów. Jedna z takich maszyn została wysłana na pomoc Japonii. Przy schładzaniu uszkodzonego przez trzęsienie ziemi reaktora elektrowni jądrowej Fukushima pracuje pompa M58-5 z wysięgnikiem o długości 58 metrów. Jej zaletą jest możliwość dotarcia ponad dachem uszkodzonego budynku bezpośrednio do reaktora. Woda dociera w ten sposób dokładnie w założone miejsce. Pompa M58-5 posiada wydajność 160 m³/h. Może także pracować bez korzystania z zewnętrznego źródła zasilania.



Pompa Putzmeister M58-5 podczas schładzania wodą bloku reaktora numer 4

Ambitne plany koncernów energetycznych

Plany inwestycyjne największych koncernów energetycznych w Polsce dotyczą bloków o łącznej mocy 30 tys. MW, jednak nie więcej niż połowa projektów ma szansę na wejście w fazę realizacji. Do roku 2025 na inwestycje energetyczne ma zostać wydanych 220 miliardów złotych. Pod względem wartości dominują bloki atomowe, wyprzedzając tracące na popularności bloki węglowe oraz rosnące w siłę bloki gazowe. W segmencie energii odnawialnej znaczny wzrost popularności odnotowały instalacje spalania biomasy, natomiast pogorszeniu uległy perspektywy rozwoju farm wiatrowych.

Według opracowanego przez firmę badawczą PMR raportu „Budownictwo energetyczne w Polsce 2011 – Prognozy rozwoju i planowane inwestycje”, łączne planowane inwestycje w nowe bloki energetyczne w perspektywie do roku 2025 obejmują projekty o mocy blisko 30 tys. MW, a ich szacowana wartość to ok. 220 mld zł. Jednak nie wszystkie zapowiadane przedsięwzięcia zostaną zrealizowane, co wynika z powszechnej praktyki przygotowywania przez inwestorów większej liczby projektów i ostatecznego skierowania do realizacji jedynie tych najbardziej opłacalnych.

Dominującą grupą wśród planowanych inwestycji pozostaje energia atomowa stanowiąca ponad 40% wartości wszystkich projektów. Bloki na węgiel kamienny reprezentują jedną trzecią planowanych inwestycji i stopniowo tracą udział na korzyść bloków gazowych. Jest to bezpośredni rezultat niepewnych rozwiązań w sferze uprawnień do emisji dwutlenku węgla, a także poprawy sytuacji, jeśli chodzi

o prognozy długoterminowych dostaw gazu. W ciągu minionych dwunastu miesięcy w polskiej branży elektroenergetycznej dało się zaobserwować konsekwentne przygotowania do budowy wielu nowych bloków energetycznych (m. in. Opole, Turów, Stalowa Wola, Jaworzno, Koźienice, Pelplin i Rybnik), dalszy rozwój sektora energii odnawialnej (zwłaszcza, jeśli chodzi o wiatr i biomasę), wstrzymanie ważnych inwestycji koncernów CEZ (Skawina), RWE (Wola) i Vattenfall, a także przedłużającą się zmianę struktury właścicielskiej grup energetycznych.

W opinii autorów raportu, w segmencie energii odnawialnej znacznemu urealnieniu uległy perspektywy rozwoju energetyki wiatrowej. Zainteresowanie inwestorów miało w tym przypadku także podłoże spekulacyjne, które jednak zostało już ograniczone. W związku z nowelizacją w roku 2010 ustawy Prawo energetyczne spółki Enea Operator oraz Energa Operator anulowały większość wniosków o wydanie warunków przyłączenia farm wiatrowych. Z kolei ograniczenie dotacji do zielonej energii sprawi, że inwestorzy elektrowni wiatrowych stracą część dopłat i zielone certyfikaty. W konsekwencji zmian prawnych, już pod koniec roku 2010 z rynku zaczęły spływać informacje o wstrzymywaniu przez inwestorów nowych projektów wiatrowych.

Rosnącą popularnością cieszy się za to wykorzystywanie biomasy do produkcji zielonej energii elektrycznej i ciepłej. Biomasa zagościła na dobre w planach inwestycyjnych zarówno dużych grup energetycznych (m. in. Tauron, GDF SUEZ czy Dalkia Polska), jak i lokalnych elektrociepłowni. Biomasa staje się więc, obok wiatru, jednym z najważniejszych sposobów osiągnięcia przez Polskę unijnych celów w zakresie energetyki odnawialnej.

WSZYSTKIE DROGI PROWADZĄ DO KIELCE!

10-13.05.2011, Kielce



AUTOSTRADA-POLSKA

XVII Międzynarodowe Targi Budownictwa Drogowego

www.autostrada-polska.pl



MASZBUD

XIII Międzynarodowe Targi
Maszyn Budowlanych
i Pojazdów Specjalistycznych

www.maszbud.com



TRAFFIC-EXPO

VII Międzynarodowe
Targi Infrastruktury

www.traffic-expo.com

Patronat medialny:



TargiKielce
EXHIBITION & CONGRESS CENTRE

WSPÓŁPRACA



Instytut Badawczy
Dróg i Mostów
www.ibdim.edu.pl

TARGI KIELCE S.A. ul. Zakładowa 1, 25-672 Kielce
Informacje o targach: Dyrektor Grupy Projektów - Bogusława Grzechowska,
tel. 41 365 12 10, fax 365 14 26, e-mail: autostrada@targikielce.pl

www.targikielce.pl

Tegoroczne targi Samoter w Weronie stanowiły pięciodniowy kalejdoskop pokazów, kongresów i rozmów handlowych. Mimo kłopotów, jakie przeżywa nie tylko włoska branża maszyn budowlanych, impreza przyciągnęła tłumy. Targi, na których swoje oferty prezentowało 900 wystawców, odwiedziło ponad 98 tysięcy osób. Dwie z nich to przedstawiciele naszej redakcji. A Polaków w Weronie było w tym roku o wiele więcej niż na poprzednich edycjach targów. Spotkaliśmy nie tylko właścicieli firmy Grausch i Grausch, przedstawicieli CNH: Mirosława Radziszewskiego i Mariusza Węglarczyka (obaj New Holland), Roberta Wronę (Case), grupę biznesmenów z Polski pod opieką Tomasza Wegnera (Interhandler), Roberta Rado (Esco) oraz Bogusławę Grzechowską, dyrektor projektu kieleckich targów Autostrada Polska.



Targi bC India zakończone sukcesem

W dniach od 8 do 11 lutego Bombaj gościł uczestników targów bC India. Ponad dwadzieścia dwa tysiące gości z sześćdziesięciu dziewięciu krajów odwiedziło międzynarodową imprezę, na której swą ofertę przedstawili producenci maszyn i pojazdów budowlanych oraz sprzętu dla przemysłu wydobywczego. Targi zorganizowała firma Messe München International (MMI) we współpracy z Association of Equipment Manufacturers (AEM).

Poproszony o podsumowanie imprezy Thomas Löffler, dyrektor bC Expo India i zastępca dyrektora Messe München International India nie krył swego zadowolenia: – *Potwierdziło się, że decyzja o organizacji targów bC India podjęta została w odpowiednim czasie. Wybrano również odpowiednie miejsce na jej przeprowadzenie. Zarówno liczba wystawców, jak i napływające do nas opinie wszystkich uczestników pokazują, że biorąc udział w bC India branża budowlana wkroczyła w nowy wymiar.* Eugen Egetenmeir, dyrektor Messe München International był podobnego zdania: – *Targi bC India zorganizowane według najwyższych standardów okazały się pierwszorzędną platformą dla branży budowlanej w Indiach.* Możliwość bezpłatnej rejestracji przed rozpoczęciem targów i podniesienie cen kart wstępu dla niezarejestrowanych przyciągnęły do Bombaju wielu fachowców z branży. – *Dzięki tak prowadzonej polityce dystrybucji kart wstępu odwiedzali nas doskonali fachowcy* – ocenił V. Venkataramana, wiceprezydent firmy Puzzolan. Wtórował mu Ramesh Palagiri, dyrektor Wirtgen India: – *Dostłownie wszyscy spośród*



W Bombaju na powierzchni blisko dziewięćdziesięciu tysięcy metrów kwadratowych swą ofertę zaprezentowało ponad pięćset wystawców

odwiedzających nasze stoisko okazali się fachowcami z branży. Ze względu na bardzo duże zainteresowanie powierzchnia wystawiennicza tegorocznej edycji targów bC India została powiększona do blisko dziewięćdziesięciu tysięcy metrów kwadratowych. W Bombaju ostatecznie zaprezentowało swą ofertę pięćset ośmiu wystawców z trzydziestu krajów całego świata. Międzynarodowy charakter imprezy podkreślało pomieszczenie części ekspozycji w pawilonach narodowych. Na takie rozwiązanie zdecydowały się: Australia, Chiny, Finlandia, Francja, Niemcy, Włochy, Korea Południowa, Hiszpania oraz Wielka Brytania.

IX MIĘDZYNARODOWE TARGI INFRASTRUKTURY MIEJSKIEJ I DROGOWEJ

15-17 listopada 2011

Centrum MT Polska, ul. Marsa 56C, Warszawa



Zapraszamy:

- firmy wykonawcze i usługowe,
- dostawców rozwiązań z zakresu bezpieczeństwa i zarządzania ruchem,
- producentów i dystrybutorów maszyn, urządzeń budowlanych oraz drobnego sprzętu budowlanego,
- producentów surowców i materiałów do budowy dróg i autostrad, oznakowania, chodników i ścieżek rowerowych, dworców i portów,
- biura projektowe,
- przedsiębiorstwa wyposażające obiekty użyteczności publicznej, bezpieczeństwa oraz zarządzania ruchem.

www.infrastruktura.info

MTtargi

Organizator: MT Targi spółka z ograniczoną odpowiedzialnością sp.k.
tel. (0-22) 529 39 00, e-mail: infrastruktura@mttargi.pl

SPRZEDAM

Sprzedam mobilny zestaw kruszący Extec C12+

produkcja 2007r.. Stan techniczny bardzo dobry. Liczba motogodzin 1806. Rozmiar szczęki 1200x750 mm. Silnik wysokoprężny CATC-9 Diesel 365 KM. Możliwość podwyższenia burt. Praca wsteczna szczęk. Wydajność: ok. 500 ton/godzinę.

Kontakt: 0 604 930 377; 0 604 083 093
e-mail: dz182@wp.pl

LOMBARDINI&RUGGERINI YANMAR

- sprzedaż silników i części zamiennych
 - profesjonalny serwis silników
- Kontakt: 061 84 75 750 lub 0602 478150

Maszyna przeładunkowa FUKS

rok produkcji 1990, 4 podpory, kabina podnoszona hydraulicznie, cena 75.000 zł + VAT
Kontakt: 601 22 33 06

Technika Filtracji RUDFIL s.c.

Pełen zakres elementów filtracyjnych do maszyn budowlanych i drogowych

www.filtracja.com.pl
tel.032 240 70 62



ZPS. JW. System Sp. z o.o.
ul. Guzowska 4
96-515 Teresin

Posiadamy do sprzedaży lub wynajmu używany w bardzo dobrym stanie osprzęt budowlany:

- deskowania ściennie aluminiowe,
 - podpory stropowe typu B,
 - trójnogi do podpór ocynkowane,
 - szalunki stropowe typu „TOPEK”,
- oraz inny używany osprzęt szalunkowy.

Kontakt: (46) 86-44-149, 502-721-317

MASZYNY BUDOWLANE

SPRZEDAŻ • NAPRAWA • SERWIS

- KOMPLEKSOWE NAPRAWY MASZYN BUDOWLANYCH
- NAPRAWY, REMONTY SKRZYŃ BIEGÓW, ZWOLNIC I MOSTÓW
- NAPRAWA I REGULACJA POMP TŁOCZKOWYCH
- REMONTY GŁÓWNE SILNIKÓW
- WYNAJEM MASZYN
- CZĘŚCI ZAMIENNE DO SILNIKÓW
- ŁYŻKI DO MASZYN BUDOWLANYCH
- OPONY BUDOWLANE I ROLNICZE

ul. Smoluchowskiego 5, Lublin
www.maszyny-lublin.pl,
e-mail: jakub.dutkowski@o2.pl

tel. 81 4444 227 • fax 81 443 13 30 • tel. kom 698 014 540

SZYBY do pracy w trudnych warunkach

HARTOWANIE
Niebywała wytrzymałość

NIE MA RZECZY NIEMOŻLIWYCH
Szyby płaskie i giętkie

ISO 9001:2000
Najwyższą jakością

Bezpieczna dostawa

Profesjonalny Montaż

Czołowo Kolonia 28, 62-600 Koło
tel./fax 63 26-10-581
kom. 513-109-436, 501-290-251, 508-398-721
www.agroglas.pl • agroglas@agroglas.pl

GORLICE - MAŁOPOLSKA TAKEUCHI NYC GALAXY ANMAR
AUTORYZOWANY DEALER W POLSCE, MASZYNY NOWE I UŻYWANE www.swiatkoparek.pl

SPRZEDAŻ - SERWIS - USŁUGI - WYNAJEM

SPRZEDAŻ: biuro@anmarplus.pl TEL: 502 135 777; 502 021 140; WYNAJEM: dyspozytor@anmarplus.pl TEL: 510 214 218

MAGAZYN CZĘŚCI ZAMIENNYCH: magazyn@anmarplus.pl TEL: 501 680 715; TEL/FAX: 18 351 12 20



POSIADAMY W OFERCIE
WSZYSTKIE BIEŻNIKI I ROZMIARY
OPON PRZEMYSŁOWYCH I ROLNICZYCH

3 LATA GWARANCJI NA OPONY
GALAXY



POŚREDNIK
budowlany **2**(90)
2011

maszyny • narzędzia • sprzęt

Prenumerata - zamówienie

Aby bezpłatnie otrzymywać nasz dwumiesięcznik wystarczy wypełnić poniższy formularz i przesać go faksem na numer (022) 859-19-67 lub listownie pod adresem:

Pośrednik Budowlany, Dział Informacji, 02-784 Warszawa, Pasaż Ursynowski 1/45

Proszę o regularne, bezpłatne przesyłanie czasopisma „Pośrednik Budowlany - Maszyny, Narzędzia, Sprzęt”

imię i nazwisko:

nazwa firmy:

zakres działalności firmy:

ulica, numer domu:

kod pocztowy, miasto:

numer telefonu i faksu:

Proszę o regularne, bezpłatne przesyłanie elektronicznej gazety „PosBudNews”

e-mail:

Wyrażam zgodę na przetwarzanie moich danych przez wydawcę „Pośrednik Budowlany - Maszyny, Narzędzia, Sprzęt” - firmę Poland Marketing Barański Sp. z o.o., Warszawa, ul. Pasaż Ursynowski 1/45. Dane te będą wykorzystywane wyłącznie do celów marketingowych. Będę mieć prawo do wglądu w dane oraz możliwość ich poprawiania. Dane nie będą udostępniane innym osobom ani firmom. Podanie danych jest dobrowolne.

Data, czytelny podpis i (lub) pieczęć osoby zamawiającej

W niniejszym wydaniu najbardziej zainteresował mnie tekst dotyczący



SPRZEDAŻ OPON. NAPRAWA OPON WIELKOGABARYTOWYCH. MONTAŻ OPON W MIEJSCU POSTOJU MASZYN. NAJLEPSI SPECJALIŚCI. DOGODNE WARUNKI. NAJSZERSZA OFERTA.

OPONY DO [MASZYN GÓRNICZYCH.
MASZYN BUDOWLANYCH.
WÓZKÓW WIDŁOWYCH.
NOŚNIKÓW KONTENERÓW.

OTR TYRES

TORUS
OTR TYRE SPECIALIST

*CHOOSE US...
when size does matter*

WWW.TORUS.COM.PL

TORUS – KRAKÓW: ul. Powstańców 127, +48 (12) 411 60 43; 413 36 83
ODDZIAŁ STRZEGOM: ul. Koszarowa 9, +48 (74) 855 01 33
E-MAIL: biuro@torus.com.pl

POŚREDNIK budowlany

Krótką charakterystyka

„Pośrednik Budowlany - maszyny, narzędzia, sprzęt” to fachowe czasopismo pośredniczące w kontaktach firm z branży budowlanej. Ukazuje się od stycznia 1996 roku, a począwszy od wydania 5/98 w formie odrębnego zeszytu co dwa miesiące przynosi informacje o nowościach na polskim i światowym rynku maszyn, narzędzi i sprzętu budowlanego.

Wydawnictwo kolportowane jest bezpłatnie do osób i instytucji związanych z branżą budowlaną w nakładzie 6.558 egzemplarzy.

Adresaci

Branża

1. Budownictwo ogólne	4.496
2. Roboty ziemne	115
3. Inżynieria lądowa i wodna	973
4. Specjalistyczne roboty budowlane	62
5. Kopalnie piasku, surowców skalnych i dla drogownictwa	311
6. Kopalnie węgla kamiennego (Bazy Transportu i Sprzętu)	68
7. Sprzedawcy maszyn, narzędzi i sprzętu budowlanego	138
8. Wypożyczalnie maszyn, narzędzi i sprzętu budowlanego	87
9. Warsztaty i stacje serwisowe sprzętu budowlanego	63
10. Organa administracji	509
11. Towarzystwa leasingowe/Banki	121
12. Biblioteki	34
13. Szkoły/Szkoły wyższe/Pracownicy nauki	21
14. Rzeczoznawcy	19

Począwszy od zeszytu 4/96 aktualne oraz archiwalne egzemplarze „Pośrednika Budowlanego” rozprowadzane są na imprezach targowych oraz przez punkty kolportażowe w Warszawie, Łodzi, Katowicach, Mińsku Mazowieckim i Poznaniu.

Nakład bezpłatnie kolportowany 7.017 egz.
Nakład drukowany 7.500 egz.

Formy płatności

Faktura VAT zostanie przesłana wraz z egzemplarzem dowodowym. Należność należy uiścić przelewem zgodnie z terminem płatności widniejącym na fakturze. Na życzenie klienta wydawca zobowiązany jest przedstawić potwierdzenie z poczty dotyczące wysokości kolportowanego nakładu.

Dane techniczne

Format: A4, 210mm x 297mm
Powierzchnia zadruku: 182mm x 260mm
Liczba szpalt: 4, szerokość szpalty 41mm
Rodzaj druku: offset, zeszyt zszywany
Materiały do druku: wyłącznie w formie elektronicznej.
W przypadku konieczności opracowania graficznego reklamy redakcja dolicza poniesione koszty do ceny.

Formaty reklam i ceny

Format	Szer. x wys. mm	cz-b	kolor
1/8 strony	182 x 32	700,- zł	900,- zł
	88 x 64	700,- zł	900,- zł
1/4 strony	182 x 64	1.000,- zł	1.500,- zł
	88 x 128	1.000,- zł	1.500,- zł
1/3 strony	88 x 173	2.000,- zł	2.500,- zł
	182 x 85	2.000,- zł	2.500,- zł
1/2 strony	182 x 128	3.500,- zł	4.000,- zł
	88 x 260	3.500,- zł	4.000,- zł
2/3 strony	182 x 173	4.000,- zł	5.000,- zł
1/1 strona	182 x 260	6.000,- zł	7.000,- zł
II. i III. okładka	210 x 297	6.500,- zł	7.500,- zł
IV. okładka	210 x 297	7.000,- zł	8.500,- zł

Uwaga: Reklamodawcy przysługuje prawo bezpłatnego zamieszczenia tekstu promującego oferowane przez niego wyroby i usługi.

Rabaty

Przy zamieszczeniu w ciągu 12 miesięcy (rok ogłoszeniowy):

3 reklam	5%
6 reklam	15%
Prowizja dla agencji reklamowych:	15%

Tekst sponsorowany

Zamieszczenie jednej kolumny tekstu sponsorowanego kosztuje 5.000,- zł.

Panorama firm od A do Z

Miniogłoszenia (moduł 57 x 63 mm lub 57 x 126 mm z logo firmy)

Panorama Firm	moduł	cz-b	kolor
w 3 wydaniach	57 x 63 mm	600,- zł	800,- zł
	57 x 126 mm	1.000,- zł	1.200,- zł
w 6 wydaniach	57 x 63 mm	1.000,- zł	1.200,- zł
	57 x 126 mm	1.600,- zł	1.800,- zł

Giełda - ogłoszenia drobne

Zamieszczenie ogłoszenia: 30,- zł za każdą ofertę za jedno wydanie.

Zamieszczanie reklam o formatach inne niż podane oraz reklama na pierwszej stronie okładki wymagają dopłat i są możliwe wyłącznie po otrzymaniu akceptacji redakcji. Dopłata za wybrane miejsce wynosi: 20%.

DO WSZYSTKICH CEN DOLICZAMY 23% PODATKU VAT.

Wydanie	Termin	Termin zamówień	Termin dostarczenia materiałów do druku
3/2011	06.05.2011	02.04.2011	09.04.2011
4/2011	08.07.2011	03.06.2011	14.06.2011
5/2011	28.09.2011	16.08.2011	23.08.2011
6/2011	28.11.2011	17.10.2011	22.10.2011

Termin ewentualnej rezygnacji: 5 tygodni przed ukazaniem się danego wydania.



ROK ZAŁOŻENIA 1991

MISTA SP. Z O.O.
37-450 Stalowa Woia
ul. W. Grabskiego 36
tel./fax 015/844 03 52
e-mail:mista@pro.onet.pl
www.mista.eu

RÓWNIARKI DROGOWE PRODUKCJI POLSKIEJ



- atrakcyjne ceny
- obsługa gwarancyjna
- serwis pogwarancyjny
- części zamienne
- znak CE



ZAPRASZAMY DO ODWIEDZENIA NAS NA TARGACH AUTOSTRADA POLSKA W KIELCACH W DNIACH 10-13 MAJA

RÓWNIARKI DROGOWE MISTY TO: NOWOCZESNE, STEROWANE ELEKTRONICZNIE SILNIKI CUMMINS I SKRZYNIĘ PRZEKŁADNIOWE ZF PASSAU, INTELIGENTNY UKŁAD HYDRAULIKI ROBOCZEJ LOAD SENSING, WERSJE Z NAPĘDEM 6X6 I 6X4, BOGATA OFERTA OSPRZĘTÓW ROBOCZYCH I WYPOSAŻENIA DODATKOWEGO Z LEMIESZEM PRZEDNIM SKRĘTNYM WŁĄCZNIE, DOSKONAŁA ZWROTNOŚĆ (KĄT ŁAMANIA RAMY ±27°, KĄT SKRĘTU KÓŁ ±31°).

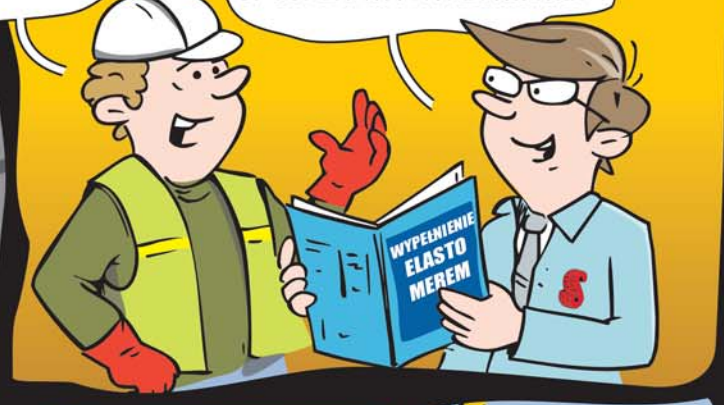


MAM TEGO DOŚĆ!
TO JUŻ PIĄTA OPONA
W TYM MIESIĄCU! PO TYM
ZŁOMOWISKU TRZEBA
JEŹDZIĆ NA GAŚNICACH!

EKHM... PRZYPADKIEM
SŁYSZAŁEM, ŻE MA PAN JAKIS
PROBLEM Z OPONAMI? TAK SIĘ
SKŁADA, ŻE NASZA FIRMA MA
DOSKONAŁE ROZWIĄZANIE!

CHCE MI PAN SPRZEDAĆ
ABONAMENT NA USŁUGI
WULKANIZACYJNE?

OBEJDZIE SIĘ BEZ
ŁATANIA OPON, NIECH PAN
SPOJRZY NA WYPEŁNIENIE.



Z NIEBA
MI PAN SPADŁES!
WYPEŁNIAM OPONY
NATYCHMIAST!



NO! TERAZ
TO SOBIE
POJEŹDŹE...



WYGLĄDA NA TO,
ŻE SKOŃCZYŁA SIĘ
NASZA ZABAWA
W "PRZEBIJ GUMĘ..."

Mam pomysł na targi!

**Rozmowa z Urszulą Potęgą,
Prezesem Zarządu MT Targi Sp. z o.o.**

Pośrednik Budowlany: – Obserwujemy od lat Pani działania na rzecz rozwoju imprez targowych, także skierowanych do firm i fachowców szeroko pojętej branży budowlanej. Prosimy powiedzieć naszym czytelnikom kilka słów o sobie i o firmie na czele której Pani stoi. W ostatnim czasie doszło w niej do kilku znaczących zmian. Co miały na celu?

Urszula Potęga: – Z branżą targową jestem związana już od ponad 19 lat. Zakładałam Międzynarodowe Targi Polska, firmę która od 1993 roku zajmowała się organizacją największych w Warszawie imprez targowych, gdzie przez wiele lat pełniłam również funkcję prezesa spółki. Pod koniec 2009 roku z MT Polska została wydzielona spółka MT Targi. Od tego czasu MT Polska zarządza nowoczesnym centrum targowo-kongresowym, natomiast MT Targi są wyspecjalizowane w organizacji imprez wystawienniczych, w tym wielu największych i najważniejszych targów dla różnych branż. W MT Targi pełniłam funkcję przewodniczącej rady nadzorczej, a od stycznia tego roku objęłam obowiązki prezesa zarządu i tym samym powróciłam do bardziej aktywnej pracy przy organizacji targów. Poprzez moje czynne zaangażowanie w przygotowywanie kolejnych imprez wystawienniczych będę miała możliwość wesprzeć zespół swoim doświadczeniem.

– Doceniamy Pani osobiste zaangażowanie w organizację targów Infrastruktura, które – z oczywistych względów – są dla nas najbardziej interesujące. Odnosimy jednak wrażenie, że w ostatnim czasie po ustabilizowaniu tej imprezy przekazała Pani pieczę nad nią swym współpracownikom znikając nieco z naszego pola widzenia. Czyżby było to spowodowane poszukiwaniem nowych wyzwań?

– Z Targami Infrastruktura związana jestem od samego początku ich istnienia. Przez te lata poznałam specyfikę branży, jak również osoby, które mają wpływ na rozwój tego sektora w kraju. Jest to bardzo ważna dla mnie impreza i uczestniczyłam dotychczas w każdej jej edycji. W organizację targów zaangażowany jest duży sztab ludzi. Obecnie mamy doświadczony zespół znający branżę i jej potrzeby, który profesjonalnie przygotowuje kolejne edycje imprezy. Oczywiście blisko współpracujemy i cały czas dbamy o wysoki poziom każdej następnej odsłony Targów Infrastruktura. Jako prezes MT Targi jestem również zaangażowana w realizowane przez nas inne projekty targowe, a także poszukiwanie nowych inicjatyw w obrębie imprez wystawienniczych. W roku 2012 organizujemy m.in. nowe targi CrimeLab – Targi Techniki Kryminalistycznej.

– Czy trudno być organizatorem targów w Warszawie? Pytanie to zadajemy dlatego, że wielokrotnie spotykaliśmy się z opiniami, że tu nie może udać się żadna impreza dla branży budowlanej. Głównym powodem przez długi czas był oczywiście brak odpowiedniej infrastruktury, ale nie tylko. Mówi się nawet o specyficznej, zmanierowanej warszawskiej publiczności...



– To właśnie w Warszawie od lat organizujemy Targi Infrastruktura, które cieszą się ogromnym uznaniem. Jest to najlepszy dowód na to, że można tu z sukcesem organizować ważne i liczące się dla rynku imprezy wystawiennicze, również dla szeroko rozumianej branży budowlanej. W stolicy swoje siedziby mają ważne instytucje państwowe odpowiedzialne za rozwój infrastruktury w kraju, a udział ich przedstawicieli jest również niezmiernie istotny w przypadku targów związanych z tematyką infrastrukturalną. Z pewnością łatwiej jest im zdecydować o udziale w targach organizowanych tu na miejscu, gdyż nie wymagają one długich podróży i poświęcenia dodatkowego czasu. Poza tym wystawcy targów budowlanych potrzebują odpowiedniej przestrzeni, my nią właśnie dysponujemy w Centrum Targowo-Kongresowym MT Polska, gdzie obecnie odbywają się targi Infrastruktura. Należy również pamiętać, że na tę imprezę przyjeżdżają nie tylko mieszkańcy Warszawy, ale przede wszystkim przedstawiciele branży z Polski i zagranicy. Ponadto, za atut Warszawy z pewnością trzeba uznać położenie w centrum kraju oraz łatwy dojazd do stolicy. Organizowanie targów jest bardzo złożoną pracą i na ich sukces składa się wiele czynników, wśród których z pewnością istotny jest wybór miejsca, a Warszawa stanowi bardzo dobrą lokalizację dla tego typu imprez.

– Chcemy zapytać o Pani pomysł na targi. W tym roku Infrastruktura odbędzie się już po raz dziewiąty, jest więc imprezą o ustabilizowanej pozycji. Ale przecież musi się rozwijać nie stając się przy tym kopią konkurencyjnych imprez.

– Targi Infrastruktura są imprezą cykliczną, którą organizujemy już od wielu lat i stale ją rozwijamy odpowiadając na aktualne potrzeby branży. Jest właściwie jedyną imprezą wystawienniczą w Polsce, która łączy zarówno kwestie związane z infrastrukturą miejską jak i drogową. Cieszy nas uznanie i renoma, jaką wypracowaliśmy przez te lata, ale to jednocześnie motywuje nas do dalszej pracy, aby kolejne

targi spełniały wysokie oczekiwania wystawców i zwiedzających. Bardzo ważne jest zapewnienie kompleksowej oferty prezentujących się u nas firm, ale również uważnie analizujemy rynek, by przygotować interesujący program wydarzeń towarzyszących, konferencji, seminariów i szkoleń. Ponadto w targach biorą udział wybitni eksperci, tym samym to wydarzenie poza istotnym wymiarem biznesowym ma również bardzo duże znaczenie w zakresie szerzenia wiedzy i dobrych praktyk. Trzy dni dają również okazję do licznych spotkań przedstawicieli z branży, dyskusji merytorycznych, rozpoznania trendów pojawiających się na rynku, a także wskazują uczestnikom sprawdzone rozwiązania.

– Jeszcze do niedawna targi Infrastruktura odbywały się w ścisłym centrum Warszawy. Była to atrakcyjna lokalizacja, jednak ograniczająca rozwój. Choć było nam przyjemnie, że w sercu stolicy pod PKiN regularnie pojawiała się ekspozycja maszyn budowlanych, to jednak z zadowoleniem przyjęliśmy przeprowadzkę targów do nowego centrum ekspozycyjnego. Jak może Pani przedstawić jego zalety?

– Targi Infrastruktura organizowane są obecnie w Centrum MT Polska, które jest jednym z najnowocześniejszych obiektów targowo-kongresowych w Polsce. Posiada doskonałe zaplecze logistyczno-techniczne, dzięki któremu możemy naszym wystawcom zapewnić swobodne dostosowanie powierzchni do ich potrzeb. Mamy tu do dyspozycji szerokie bramy rozładunkowe, specjalne podjazdy dla samochodów ciężarowych, atutem jest również bezsłupowa konstrukcja pozwalająca na różnorodną aranżację przestrzeni. Obiekt ma dziesięć tysięcy metrów kwadratowych klimatyzowanej hali wystawienniczej, na której mogą powstawać skomplikowane konstrukcje stoisk a także prezentować się duże maszyny i urządzenia budowlane. Ponadto mamy cztery tysiące metrów kwadratowych powierzchni zewnętrznej, która również może być dowolnie wykorzystana przez wystawców na przykład na ekspozycję sprzętu. W Centrum MT Polska znajdują się też nowoczesne sale konferencyjne w których w trakcie targów odbywają się wykłady czy seminaria. Co więcej, zwiedzający jak i wystawcy mogą bez problemu zaparkować samochody, gdyż znajduje się tu ponad 1.500 miejsc parkingowych. Warto również zwrócić uwagę na korzystne położenie Centrum MT Polska przy ul. Marsa 56c, które umożliwia łatwy i dogodny dojazd niemal z każdej części Warszawy. Na miejsce dojechać można samochodem, ale można też skorzystać z autobusów miejskich lub pociągów. Jak widać to miejsce ma wiele zalet zarówno od strony technicznej, jak i logistycznej.

– Czy jako organizator jesteście zainteresowani konsekwentnym pozyskiwaniem wystawców z branży maszyn budowlanych? Obserwujemy, że z niektórymi z nich Wasze relacje są doskonałe. Innym zdecydowanie trudniej przekonać się do udziału w targach w Warszawie...

– Przedstawiciele branży maszyn budowlanych są bardzo ważnymi dla nas wystawcami. Wielu zwiedzających Targi Infrastruktura jest zainteresowanych właśnie ich ofertą, pojawiającymi się na rynku nowymi rozwiązaniami, nowościami technologicznymi. Na targach pojawiają się znane i renomowane firmy z Polski i zagranicy związane z budownictwem drogowym. Wśród nich są wystawcy którzy przyjeżdżają do nas co roku, aby zaprezentować swoją aktualną ofertę. Targi bowiem ułatwiają podtrzymywanie relacji

z obecnymi klientami, ale również są okazją do nawiązania nowych kontaktów biznesowych i obserwacji konkurencji. Spotkania branży pomagają również zgłębić wiedzę o tym, co się aktualnie dzieje na rynku i sformułować pewne prognozy na przyszłość, co jest również ważne w kwestii rozwoju firmy. Bardzo chwalimy sobie współpracę z przedsiębiorstwami z branży maszyn budowlanych, które dotychczas pojawiały się na naszych targach i liczymy na ich obecność przy najbliższej edycji. Oczywiście będziemy się starać pozyskać nowych wystawców z tego sektora i przekonać do korzyści, jakie można czerpać uczestnicząc w tym wydarzeniu, zależy nam bowiem na zgromadzeniu jak najbardziej wszechstronnej oferty w tym zakresie.

– Swego czasu w jednej z rozmów zastanawialiśmy się, co jest potrzebne do zorganizowania dobrej imprezy targowej. Oprócz miejsca o odpowiedniej infrastrukturze i mających ciekawą ofertę wystawców, także fachowcy po obu stronach – organizatorów i odwiedzających. Problem w tym, jak przyciągnąć fachową publiczność?

– Targi INFRASTRUKTURA są wydarzeniem skierowanym do określonej grupy odbiorców, nie ma tutaj przypadkowych zwiedzających. Przyjeżdżają do nas przedstawiciele władz, instytucji rządowych i samorządowych a także inwestorzy prywatni. Oczekują, że znajdą tutaj kompleksową ofertę wystawców dla branży budowlanej i drogowej, a także będą mieć możliwość poznania potencjalnych partnerów biznesowych z którymi gotowi będą realizować inwestycje. Dodatkowym atutem naszej imprezy jest bardzo dobrze przygotowany program wydarzeń towarzyszących, liczne bezpłatne konferencje, szkolenia prowadzone przez ekspertów, które cieszą się ogromnym powodzeniem wśród zwiedzających. Osoby przyjeżdżające na targi mogą poznać nowe rozwiązania, ocenić możliwości współdziałania i zgłębić wiedzę o tym, co obecnie dzieje się na rynku. Zapraszamy na targi przedstawicieli rządu, parlamentu i samorządów, z którymi przedstawiciele branży mogą się spotkać, porozmawiać, zapoznać z efektami swojej działalności. W tym roku, targi organizujemy nie w październiku, a w kolejnym miesiącu w dniach 15-17 listopada. To pozwoli na podsumowanie roku 2011.

– Czy stać nas na to, mamy tu na myśli zarówno organizatorów imprez targowych, jak i wystawców, by w Polsce imprezy tego typu odbywały się corocznie w różnych lokalizacjach? Oczywiście nie chodzi nam o imprezy mające charakter lokalny.

– Branża budowlana potrzebuje imprez wystawienniczych, o czym świadczy udział firm w różnych tego rodzaju wydarzeniach w Polsce, a ile faktycznie liczących się targów będzie organizowanych w kraju, zweryfikuje rynek. Dotychczasowe zainteresowanie Targami Infrastruktura zarówno ze strony wystawców, jak i zwiedzających jest duże, co oznacza, że jest na nie zapotrzebowanie. Firmy z sektora infrastruktury drogowej analizują dokładnie, na jakich targach się zaprezentują i wybierają te najlepsze, które mogą najbardziej efektywnie wykorzystać. Wieloletnie doświadczenie i renoma Targów Infrastruktura z pewnością pomaga w pozyskaniu wystawców i zwiedzających, ale nigdy nie można spocząć na laurach, należy bowiem stale dbać o utrzymanie wysokiego poziomu imprezy, aby cieszyła się nadal popularnością, a wszyscy wystawcy byli zadowoleni.

Rozmawiał: Jacek Barański

Volvo opanowało



Niedaleko szczytu Czantorii, między Ustroniem a Wisłą, znajduje się Kopalnia Surowców Skalnych Wisła, producent kruszyw dla drogownictwa i budownictwa. W jej wyrobisku we wrześniu ubiegłego roku odbyła się polska premiera nowego Volvo FMX połączona z prezentacją maszyn budowlanych Volvo. Pojazdy poddawano niezliczonym próbom, a na licznie przybyłych gości czekało także wiele innych atrakcji! Widać było przy tym wyraźnie, że organizatorzy chcieli przypomnieć polskim klientom, że Volvo CE jest producentem sprzętu dla drogownictwa. Dlatego też pokaz,



beskidzką kopalnię!



po efektownym wprowadzeniu, przebiegał w taki sposób, by umożliwić obserwację maszyn w naturalnym środowisku pracy, przy wykonywaniu konkretnych zadań budowlanych. Operatorzy budowali drogę. W krótkim czasie powstał blisko czterdziestometrowy odcinek przygotowany na wjazd rozścielaczy asfaltu. Oprócz nich do Wisły przywieziono wiele innych maszyn, od produkowanej we Wrocławiu koparko-ładowarki, po wozidło przegubowe. Do dyspozycji chętnych pozostawały również kompaktowa ładowarka i koparka, koparka gąsienicowa, równiarka, walce i duża ładowarka.



KW Czatkowice stawia na markę Caterpillar

Odkrywkowy zakład górniczy Czatkowice eksploatuje złoża wysokiej jakości wapieni karbońskich. Charakteryzują się one bardzo dobrymi parametrami chemicznymi znajdując dzięki temu zastosowanie między innymi w przemyśle energetycznym, hutniczym, cementowym oraz budownictwie i drogownictwie. Pozytkowanie surowca odbywa się metodą strzałową. Do załadunku i transportu wewnętrznego wykorzystywane są natomiast koparki i wozidła technologiczne. Jeżeli chodzi o maszyny załadownicze, to jeszcze do niedawna KW Czatkowice wykorzystywała elektryczne przedsiębiorne koparki Skoda E303. Okres ich eksploatacji nieuchronnie dobiega jednak końca, konieczna okazała się wymiana maszyn. Doświadczona kadra techniczna KW Czatkowice ze względu na dobre doświadczenia z eksploatacji koparek przedsiębiornych zdecydowała, że zostaną one zastąpione przez maszyny tego samego typu, ale o innym napędzie. W ten sposób do KW Czatkowice trafiły dwie hydrauliczne koparki przedsiębiorne na podwoziu gąsienicowym Caterpillar 385 C FS. Obie spełniają kluczową rolę przy załadunku odstrzelonego ze ściany materiału wprost na wozidła technologiczne. Pierwsza weszła do eksploatacji w roku 2009, druga zaś w ubiegłym.

Ciężar roboczy koparki Caterpillar 385C FS wynosi 90.600 kg. Obie maszyny eksploatowane przez KW Czatkowice wyposażone zostały w wysięgnik długości 4.600 milimetrów, długie na 3.480 milimetrów ramię oraz łyżkę o pojemności 5,7 m³. Cechą charakterystyczną tych maszyn jest usytuowanie łyżki. Wybór koparki

przedsiębiornej przez KW Czatkowice wynikał ze starannej analizy charakteru realizowanych zadań. łyżka maszyny przedsiębiornej znacznie lepiej dokonuje penetracji ładowanego materiału. Stabilność samej maszyny gąsienicowej powoduje, że cykl załadowniczy jest optymalny, a urobek w pełni ładowany do łyżki, która jest mniej narażona na uszkodzenia na nierównym podłożu. Koparka przedsiębiorna może być wykorzystana



Stara miłość nie rdzewieje. Dosłownie i w przenośni. Na wyprodukowanej w roku 1973(!) spycharce CAT D9 nie widać śladów korozji...

na także do innych robót poza ładowaniem. W Czatkowicach na przykład „sprząta” przodek roboczy. Koparki przedsiębiorne ma w swojej ofercie tylko kilku światowych producentów. Ostatyczny wybór KW Czatkowice padł na maszynę marki Caterpillar. Przede wszystkim ze względu na długoletnie dobre doświadczenia eksploatacyjne maszyn tej marki. W Czatkowicach po dziś dzień pracuje w charakterze pomocniczym spycharka CAT D9 wyprodukowana w roku 1973! Przy wyborze brano pod uwagę wszelkie, nawet z pozoru drobne szczegóły. Doświadczeni fachowcy KW Czatkowice wiedzą bowiem doskonale, że mogą się one okazać kluczowe w codziennej, bezawaryjnej eksploatacji. Istotne znaczenie dla kopalni miał fakt wyposażenia ma-



Wyprodukowana w ubiegłym roku koparka przedsiębiorna Caterpillar 385 C przepracowała 300 godzin pod ścianą. To już druga maszyna tego typu w KW Czatkowice

cy sprzętu: – *Beregart Monnoyeur oferujący maszyny Caterpillar dysponuje szybko reagującym serwisem. Ma on pod swoją opieką maszyny pracujące w naszej kopalni, które dodatkowo objęte są kontraktami serwisowymi z wydłużoną gwarancją. Istotne znaczenie przy wyborze tej konkretnej oferty miała także możliwość skorzystania z finansowania fabrycznego. Nie tylko z tej wypowiedzi daje się wywnioskować, że*



Spycharka gąsienicowa CAT D8T trafiła do Czatkowic w tym roku. Maszyna sprawdza się doskonale podczas robót przygotowawczych pod ścianą

szyn Caterpillar w demontowalne wózki trakcyjne umożliwiające dokonanie błyskawicznej naprawy podwozia w warunkach polowych. Dr Czesław Kotowski, prezes zarządu KW Czatkowice oraz jej dyrektor naczelny wymienia jeszcze inne powody decyzji o wyborze takiej, a nie innego dostaw-

KW Czatkowice stawia zdecydowanie na markę Caterpillar. Oprócz dwóch koparek przedsiębiornych ostatnio trafiła tu jeszcze spycharka gąsienicowa D8T. Doskonale sprawdza się ona podczas robót przygotowawczych pod ścianą, prac pomocniczych oraz przy hałdowaniu urobku.

www.b-m.pl

Obniżmy koszty produkcji.

Jednym z kluczy do sukcesu jest wybranie najlepszego rozwiązania dostosowanego do Twoich potrzeb. Właśnie dlatego Bergerat Monnoyeur dostarcza gamę maszyn, które gwarantują większe zyski i mniejsze koszty na tonę/metr sześcienny. Nie ma przy tym znaczenia, w jakich warunkach pracujesz - Bergerat Monnoyeur zaproponuje najbardziej ekonomiczny i efektywny sposób załadunku oraz przemieszczania materiałów.

Więcej informacji znajdziesz pod adresem www.b-m.pl. Skontaktuj się z nami, aby dowiedzieć się, jak możemy pomóc obniżyć Twoje koszty zakupu oraz operacyjne.



Wozidła przegubowe



Wozidła sztywnoramowe



Zgarniarki kołowe

www.b-m.pl

Bergerat
Monnoyeur



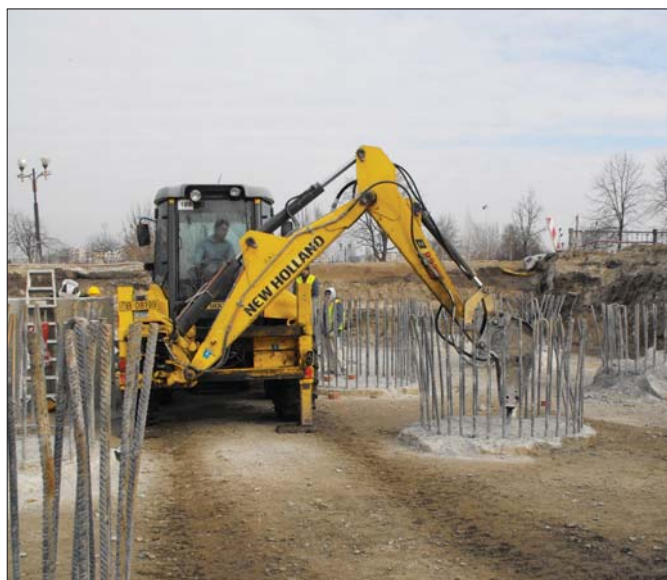
Nowe koparko-ładowarki New Holland B110 i B115

Odwiedzający stoisko New Holland podczas tegorocznych targów Samoter we włoskiej Weronie mogli liczyć na pomoc fachowców z Polski. Mirosław Radziszewski i Mariusz Węglarczyk reprezentujący koncern CNH zapoznali dziennikarzy naszej redakcji z bogatą ekspozycją New Holland skupiając się szczególnie na koparko-ładowarkach nowej generacji typu B110BTC oraz B115B. W dobie kryzysu uniwersalne maszyny cieszą się oczywiście zwiększonym zainteresowaniem. Nikogo nie trzeba również przekonywać o uniwersalności zastosowań koparko-ładowarek. Dlaczego zatem New Holland tak duży nacisk kładzie na promocję tego typu maszyn? – *Chcemy w ten sposób zwrócić uwagę na dokonania naszych konstruktorów, którym udało się stworzyć mocne, trwałe maszyny o parametrach roboczych umożliwiających wielorakość zastosowań* – tłumaczy Mirosław Radziszewski. – *Nowe koparko-ładowarki, zarówno B110, jak i B115*

cechują się ekonomiczną eksploatacją, komfortem obsługi, efektywnością oraz, co chciałbym szczególnie podkreślić, trwałością podzespołów zapewniającą długą bezawaryjną pracę – dodaje Mariusz Węglarczyk. Oba modele prezentowane podczas targów Samoter przeszły wcześniej chrzest bojowy w trudnych warunkach budowy przeprawy mostowej. Wówczas to powstał film dokumentujący zalety nowych koparko-ładowarek, który obejrzelśmy wraz z przedstawicielem CNH komentującym na go-



Mirosław Radziszewski i Mariusz Węglarczyk opowiadali nam w Weronie o zaletach nowych koparko-ładowarek New Holland



Jedno z zadań operatorów polegało na usuwaniu za pomocą młota hydraulicznego nadmiaru betonu ze zbrojeń filarów mostu



Odpady powstałe w wyniku prac były transportowane w tyłce ładowarkowej na znajdujące się w pobliżu zwalowisko

arów polegało na usuwaniu za pomocą młota hydraulicznego nadmiaru betonu ze zbrojeń filarów mostu. Odpady powstałe w wyniku prac były następnie transportowane w tyłce ładowarkowej na znajdujące się w pobliżu zwalowisko – mówi Mariusz Węglarczyk. Na uwagę zasługują łatwość i precyzja operowania sekcją koparkową. Maszyny dostępne są w opcji ze sterowaniem mechanicznym za pomocą dźwigni albo joysticków (Command Control) umieszczonych na regulowanych wielopłaszczyznowo kolumnach.

Nowej generacji pompa wielotłoczkowa Danfoss stanowiąca standardowe wyposażenie modelu B115 dostosowuje swój wydatek do konkretnych potrzeb wynikających z danego zadania. Przyczynia się to nie tylko do oszczędności paliwa rzędu dziesięciu procent, ale także do wydłużenia żywotności jednostki napędowej. Koparko-ładowarkę B115 wyposażono również w osobny obwód hydrauliczny służący do zasilania młota. Układ hydrauliczny wyposażono w czujnik kontroli ciśnienia, co pozwala unikać przeciążeń. Oprócz tego obwód hydrauliczny pozwala zasilać

raço przebieg robót i zachowanie maszyn. – *Wykonawca prac wykorzystywał głównie koparko-ładowarkę New Holland B115. Jest to maszyna klasy dziewięciu ton, napędzana silnikiem o pojemności 4,5 litra i mocy 112 KM. W tym konkretnym przypadku maszyna wyposażona została w wielofunkcyjną tyłkę typu 4w1, młot hydrauliczny oraz naturalnie w tyłkę koparkową. Także mniejszy model B110 o ciężarze roboczym ośmiu ton o nieco niższych parametrach roboczych sprawdził się tu doskonale. Zadanie operato-*



PRZEDSTAWICIELE PRODUCENTA MASZYN MARKI NEW HOLLAND:

AGROHANDEL s.j.

59-220 Legnica, ul. Jaworzyńska 261, tel. (76) 850 61 13, kom. 0603 103 082, www.agrohandel.com.pl

AGROS WRONCY Sp. z o.o.

98-337 Strzelce Wielkie, ul. Częstochowska 3, tel. (34) 311 07 82, kom. 0694 192 899, www.agros-wroncy.pl

P.H. AGROSKŁAD

97-225 Ujazd, Józefin 39, tel. (44) 719 35 75

HKL BAUMASCHINEN POLSKA Sp. z o.o.

60-462 Poznań, ul. Szarych Szeregów 23, tel. 061 665 79 00, fax 061 842 57 01, www.hkl.pl

RENTRAK Sp. z o.o.

16-070 Choroszcz/Białystok, Porosły Kolonia 1c, tel. (85) 651 15 41, kom. 0507 181 259, www.rentrak.pl

PHU PERKOZ Sp. z o.o.

87-300 Brodnica, ul. Sikorskiego19a, tel.(54) 49 34 057, kom. 0604 795 595, www.perkoz.com.pl

ROLSERWIS S.A.

09-402 Płock, ul. Sierpecka 10, tel. (24) 269 71 19, kom. 0608 391 449, www.rolserwis.pl



inny osprzęt roboczy, jak na przykład nożyce do betonu lub świder do ziemi. – **Maksymalna wysokość załadunku dla modelu B115 wynosi 4.750 mm, głębokość kopania 5.600 mm, a zasięg kopania 6.810 mm. Proszę zwrócić uwagę, że siła skrawania na tyłce koparkowej wynosi 6.400 daN, co jest doskonałym parametrem. Dzięki temu operator maszyny podczas prac koparkowych może na przykład bez problemów usuwać elementy szalunków czy fundamentów o dużym ciężarze** – komentuje Mariusz Węglarczyk.



Operatorzy koparko-ładowarek New Holland pracowali na bardzo ograniczonym terenie. Widoczne na zdjęciu maszyny przypominają bolidy ścigające się po betonowym torze

Podczas uwidocznionych na filmie robót operatorzy koparko-ładowarek napotkali dwie podstawowe trudności. Po pierwsze pracowali na bardzo ograniczonym terenie. Po usunięciu za pomocą młota nadmiaru betonu powstałe w ten sposób odpady były nabierane do łyżki ładowarkowej i odtransportowywane na zwałowisko. Stąd ponow-

nie ładowane za pomocą koparko-ładowarek na pojazdy ciężarowe. Taki sposób pracy funkcjonował bez zarzutu dzięki doskonałej zwrotności i właściwościom trakcyjnym koparko-ładowarek New Holland. Drugą trudnością był stromy podjazd o gliniastej, śliskiej nawierzchni, który trzeba było pokonać w drodze na zwałowisko. Także ta

przeszkoda nie stanowiła najmniejszego problemu dla nowych koparko-ładowarek New Holland. Maszyny wyposażono bowiem w napęd 4x4 oraz skrzynię typu Powershift z blokadą mechanizmu różnicowego osi tylnej. Zamontowane na przedzie duże dwudziestocalowe opony przyczyniały się do zwiększenia prześwitu, poprawy

właściwości trakcyjnych maszyny oraz zwiększenia jej stabilności podczas przejazdów po grząskim podłożu. Duże koła pozwalają również na korzystanie z tyłki ładowarkowej o większej pojemności. Podczas transportowania odpadów betonowych maszyny wyposażone były w tyłkę ładowarkową typu 4w1 mogącą pomieścić 1,15 m³ materiału o ciężarze do 800 kg. W połączeniu z maksymalną wysokością wysypu wynoszącą 4.480 mm pozwoliło to operatorom uzyskać dużą efektywność. Koparko-ładowarki New Holland B110B, które oglądaliśmy na filmie wyposażono w układ samopoziomujący Tool Carrier. Podczas podnoszenia i opuszczania łyżki ładowarkowej zapewnia on automatyczne wyrównanie poziomu jej krawędzi względem podłoża, na którym pracuje maszyna.

www.newholland.com

AUTOMATYCZNE SYSTEMY CENTRALNEGO SMAROWANIA



Zastosowanie

Systemy centralnego smarowania BEKA-MAX to grupa produktów przeznaczonych do zastosowań mobilnych, głównie takich jak: ładowarki kołowe, koparki kołowe i gąsienicowe, wozidła, wywrotki i maszyny drogowe oraz specjalne.

Parametry techniczne

Max. ciśnienie pracy	do 300 bar
Stosowany smar	klasy NLGI2
Rozdzielacze	progresywne typu MXF
Przewody hydrauliczne + osłony	wszystkie rodzaje (w zależności od potrzeb)
Sterowanie i sygnalizacja	programowalny sterownik elektroniczny
Zakres temperatur pracy	od -25°C do +75°C
Liczba elementów pompujących	max. 3
Wydajność elementów pompujących	0,9; 1,8; 2,5 cm ³ /min.
Napięcie zasilania (do wyboru)	12 lub 24V DC
Zbiorniki smaru (do wyboru)	1,9; 2,5; 4; 8 l
Lampka kontrolna i przycisk dodatkowego uruchamiania ręcznego układu przy pompie i w kabinie operatora	
Dodatkowy dozór pracy (opcja)	

Zalety i efekty wynikające z zastosowania systemów centralnego smarowania BEKA-MAX

- Dodatkowe zalety progresywnych systemów BEKA-MAX:
- system progresywny jako jedyny daje gwarancję pewności dostarczenia smaru do wszystkich punktów smarowych,
 - możliwość programowania cyklu pracy urządzenia,
 - możliwość doboru wielkości zbiornika agregatu oraz wydajności i ilości elementów pompujących w zależności od wielkości czy typu maszyny,
 - do każdego rozdzielacza prowadzi tylko jeden przewód hydrauliczny,
 - kontrola pracy przy pomocy programu diagnostycznego BeKaDiSys.

Oferujemy dodatkowo

- Bezpłatne materiały i szkolenia z zakresu obsługi naszych urządzeń.
- Mobilny serwis i magazyn części zamiennych z szybką dostawą do klienta.

Prosta budowa i precyzyjne wykonanie pozwala na długoletnią i niezawodną pracę urządzenia. Wieloletnia tradycja i doświadczenie, wynikające ze stosowania naszych urządzeń w maszynach budowlanych na całym świecie.



Przedstawiciele handlowi i serwisowi

Wrocław
Luber B. Urbanowicz i K. Sękowski Spółka Jawna
tel. 071 328 11 02
e-mail: bu@luber.smarowanie.pl

Gliwice
Piotr Jędrzejewski
tel. 032 331 33 36
e-mail: vogelpl@poczta.onet.pl

Warszawa
Nasza Firma P&K
tel. 022 771 35 88
e-mail: piotrwojda@centralesmarowanie.pl

www.beka-lube.pl

Kontakt

Voith Turbo sp. z o.o.
Majków Duży 74
97-371 Wola Krzysztoporska
tel. 044 646 88 48
fax 044 646 85 20
voithturbo.polska@voith.com

GWARANCJA SKUTECZNEGO SMAROWANIA!

Komatsu PC55MR-3 debiutuje w Europie

Wiele pisaliśmy ostatnio o dużych maszynach Komatsu. Okazją ku temu było przekazywanie ich polskim klientom. Okazuje się, że japoński koncern nie zaniedbuje rozwoju konstrukcji mniejszych maszyn z kategorii Utility. Podczas niedawno zakończonych targów Samoter w Weronie gospodarze stoiska zwracali uwagę odwiedzających na nowe modele minikoparek typoszeregu MR-3. W ocenie producenta maszyna PC55MR-3 stanowi niezwykle udaną konstrukcję. Imponuje bowiem nadzwyczajną wydajnością przy bardzo ograniczonych kosztach eksploatacji. Przy masie eksploatacyjnej

szkodami. Dzięki zwartym gabarytom maszyna może pracować wszędzie tam, gdzie nie można zastosować typowej koparki, pomiędzy budynkami, na drogach bez konieczności całkowitego zamykania ruchu, czy przy wyburzeniach prowadzonych wewnątrz budynków. Solidna budowa oraz optymalna stabilność maszyny zapewniają pełne bezpieczeństwo pracy niezależnie od rodzaju zastosowania. Niskoemisyjny silnik Komatsu 4D88E-6 spełnia obowiązujące normy emisji spalin Stage IIIA. Pomimo zwartej konstrukcji minikoparka PC55MR-3 – podobnie zresztą jak pozostałe maszyny typoszeregu MR-3 zapewnia nadzwyczajny komfort pracy operatora. Wyposażenie przestronnej kabiny zostało starannie



Komatsu PC55MR-3 sprawdza się doskonale podczas prac na ograniczonej przestrzeni

od 5.280 do 5.350 kg ta minikoparka klasy 5,2 tony wpisuje się doskonale w typoszereg MR-3. Maszyna ze ściętym tyłem umożliwia bezpieczną bezkolizyjną pracę nawet na ciasnych przestrzeniach miejskich placów budowy. Operator może przy tym w pełni skoncentrować się na swej pracy, nie obawiając się kolizji tyłu maszyny z prze-

przeprawy w najdrobniejszym szczególe. Specjalne znaczenie podczas prac konstrukcyjnych inżynierowie Komatsu przywiązywali do stworzenia maksymalnie cichego i komfortowego miejsca pracy operatora. Ergonomicznie rozmieszczone elementy obsługowe i dostępna opcjonalnie klimatyzacja zapewniają maksymalny komfort pracy oraz



Nowa minikoparka typoszeregu MR-3 dostępna jest teraz także dla klientów z Europy

optymalną temperaturę wewnątrz kabiny. Różnorodne rodzaje narzędzi roboczych pozwalają dopasować maszynę do specyfiki danego placu budowy. Ramiona wysięgnika różnej długości, wersje maszyny z kabiną lub daszkiem ochronnym, gąsienice gumowe lub stalowe pozwalają na optymalne skonfigurowanie koparki. Własnej konstrukcji Komatsu układ hydrauliczny CLSS pracuje z maksymalną wydajnością także podczas cykli roboczych składających się ze złożonych, wzajemnie zazębiających się czynności. Dzięki temu minikoparka Komatsu PC55MR-3 imponuje nie tylko wydajnością, ale również nadzwyczajną łatwością obsługi. Opcjonalne przyciski na joysticku służące do obsługi dodatkowego obwodu hydraulicznego zapewniają pewne, precyzyjne i nie powodujące zmęczenia sterowanie szczególnie wrażliwym osprzętem roboczym. Optymalna wartość dawki oleju hydraulicznego może być ustawiona bezpośrednio z fotela operatora. Dostępny opcjonalnie układ automatycznej redukcji obrotów pomaga operatorowi ograniczać zużycie paliwa. Jest to możliwe dzięki temu,

że prędkość obrotowa jednostki napędowej ograniczana jest do minimum, za każdym razem, gdy dźwignia obsługowa przez kilka sekund znajdzie się w położeniu neutralnym. Komatsu PC55MR-3 zapewnia optymalny dostęp do wszystkich niewralgicznych podzespołów. Wszystkie punkty serwisowe podlegające codziennej inspekcji znajdują się pod szeroko otwieraną maską silnika oraz boczną klapą serwisową. W celu ułatwienia napraw i poważniejszych prac serwisowych, kabina lub zadasznie mogą być odchylone do góry przez jedną osobę. Dzięki zastosowaniu najnowocześniejszej technologii wiele spośród interwałów serwisowych, jak smarowanie łożysk lub wymiana oleju silnikowego zostało wydłużonych do 500 godzin. Koparka PC55MR-3 została standardowo wyposażona w satelitarny system Komtrax umożliwiający śledzenie parametrów pracy maszyny, takich jak lokalizacja miejsca pracy, wydajność i efektywność wykorzystania maszyny, parametry robocze niewralgicznych podzespołów oraz konieczność przeprowadzenia przeglądu.

www.komatsupoland.pl

GEHL Rozwiązania



kompaktowe



mocne



wielostronne



Twój dealer:

EWPA Maszyny budowlane
Komorniki k./ Poznań

Tel. 61 8 107 513

GEHL Europe GmbH | PO Box 1254 | Neuenkirchen
www.gehl.de | info@gehl.de

EWPA i Gehl zacieśniają współpracę

Poznańska firma EWPA Maszyny Budowlane Sp. z o.o. z siedzibą w Komornikach koło Poznania od blisko dziesięciu lat oferuje na naszym rynku amerykańskie maszyny marki Gehl – miniladowarki, ładowarki przegubowe oraz wozidła gąsienicowe.

Krzysztof Bilski kierujący Działem Sprzedaży firmy EWPA oraz Olivier Vasseur reprezentujący firmę Gehl w Polsce zacieśniają

dowarki Gehl imponują bezawaryjnością, co w przypadku wynajmu jest najważniejsze. Udowadnia też zarówno nam, jak i klientom, że można mieć całkowite zaufanie do produktów Gehl – mówi Krzysztof Bilski. – EWPA ze swymi handlowcami w Szczecinie, Poznaniu, Wrocławiu, Łodzi i Bydgoszczy pokrywa swoim działaniem niemal połowę Polski. Mnogość oddziałów firmy oraz odpowiednia liczba serwisantów gwarantują utrzymanie bliskich relacji z użytkownikami maszyn Gehl. Nasze maszyny cie-



Olivier Vasseur (Gehl) i Krzysztof Bilski (EWPA) snują wspólne plany mające na celu zacieśnienie relacji z dotychczasowymi klientami i pozyskanie nowych

współpracę, aby stworzyć jeszcze lepsze relacje z dotychczasowymi klientami i pozyskać nowych. – Wielu spośród naszych klientów używa maszyn marki Gehl od lat i są z nich bardzo zadowoleni. Sprzęt produkowany przez firmę Gehl jest przede wszystkim mocny i prosty w konstrukcji, a co za tym idzie cechuje się długą żywotnością, nawet w przypadku eksploatacji w najcięższych warunkach. EWPA posiada również około dwadzieścia maszyn Gehl w swojej flocie rentalowej. Jest to korzystne dla potencjalnego nabywcy, który przed podjęciem ostatecznej decyzji o zakupie może najpierw gruntownie sprawdzić maszynę w pracy. Ła-

są się uznaniem w Polsce już od lat. Jako producent konsekwentnie rozwijamy nasze konstrukcje. Stosujemy innowacyjne, unikatowe rozwiązania, jak na przykład sterowanie T Bar czy siłowniki Nitrosteel. Naszym celem pozostaje maksymalna prostota konstrukcji. Dlatego też nasi konstruktorzy świadomie rezygnują ze stosowania w maszynach układów elektronicznych – tłumaczy Olivier Vasseur. A zapytany o najbliższe cele firmy Gehl w Polsce, odpowiada z przekonaniem: – *Będziemy dążyć konsekwentnie do tego, by jeszcze bardziej powiększyć grono zadowolonych użytkowników naszych maszyn!*

www.gehl.de
www.ewpa.pl

New Holland udoskonalił koparko-ładowarki

W czasach, gdy producenci koncentrują się na obniżeniu poziomu emisji cząstek stałych i tlenków azotu o kolejny miligram firma New Holland nie ustaje w dążeniach do zapewnienia jak najwyższych własności użytkowych swych maszyn. Przejawia się to we wprowadzeniu na rynek udoskonolonych koparko-ładowarek serii B. Firma HKL Baumaschinen Polska, jako autoryzowany dealer na Polskę, ma w ofercie wszystkie nowe modele tej marki: B90B, B100B, B110B oraz najmocniejszą, koparko-ładowarkę na równych kołach B115B. Motywacją do ulepszenia dotychczasowych produktów była chęć zwiększenia wydajności i wszechstronności przy jednoczesnym ograniczeniu zużycia paliwa. Konstruktorom

zależało również na utrzymaniu dotychczasowej niezawodności maszyn New Holland, dalszemu zwiększeniu komfortu pracy operatora i podwyższeniu bezpieczeństwa w miejscu pracy.

Ograniczenie zużycia paliwa, średnio o 10%, udało się uzyskać dzięki zastosowaniu pompy wielotłoczkowej Danfoss o zmiennej wydajności w zależności od warunków pracy i obciążenia maszyny. Zapewnia ona odpowiedni przepływ oleju. Jeśli pompa nie jest używana w danym momencie, to przechodzi w stan „spoczynku” oszczędzając w ten sposób znaczne ilości paliwa. Lepszą wydajność gwarantuje samopoziomująca się – dzięki ramionom typu Tool Carrier – łyżka ładowarkowa powiększona o 20% do pojemności 1,2 m³. Dodatkowo system Glide Ride zapobiega gubieniu materiału tłumiąc drgania ramion

ładowniczych podczas szybszej jazdy po nierównym terenie. Znakomitą stabilność i przyczepność w każdych warunkach zapewniają opcjonalne 20" przednie opony. Do zwiększonej niezawodności i wytrzymałości przyczyniają się m.in. wtrysk paliwa w technologii Common Rail, nowa skrzynia biegów, mokre wielotarczowe hamulce Power Brake umieszczone w zwolnicach tuż za piastami dla skuteczniejszego i bardziej równomiernego hamowania, nowe mosty przednie oraz przystosowane do pracy przy dużych obciążeniach i złych warunkach tylne mosty Carraro. Ergonomię pracy operatora zwiększono poprzez zintegrowanie elektrohydraulicznej blokady tylnego mechanizmu różnicowego w dźwigni ładowarkowej z przyciskiem blokady. Wszystkie funkcje ładowarkowe skupiono w obrębie jednej dźwigni sterującej. Po-

prawiono wentylację kabiny, a unikatową cechą są otwierane wszystkie cztery boczne szyby. Doskonałą widoczność gwarantuje opadająca maska, dodatkowe światła robocze, niezwykle wąski wysięgnik koparkowy oraz chowana osłona przeciwsłoneczna.

Wszystkie koparko-ładowarki New Holland Serii B z rocznika 2011 cechuje wyjątkowa wydajność uzyskana dzięki zastosowaniu niezawodnych podzespołów, zmniejszeniu zużycia paliwa oraz poprawie komfortu pracy operatora. Doskonale parametry pracy tych maszyn to efekt zmian konstrukcyjnych oraz ponad czterdziestoletniego doświadczenia w nieustannym dążeniu do technicznej doskonałości. Wszystkie nowe modele w podstawowej konfiguracji HKL to bardzo ciekawa oferta będąca połączeniem wyposażenia standardowego i niektórych opcji producenta.

www.hkl.pl

Nowa odsłona koparko-ładowarki B115B 4x4x4...
...w ofercie od **HKL Baumaschinen Polska**



www.hkl.pl



Caterpillar 300.9D to nie zabawka!

Nie tak dawno pisaliśmy o nawiązaniu współpracy przez koncern Caterpillar z niemiecką firmą Wacker Neuson. Dziś mamy okazję zapoznać się z pierwszymi owocami tego strategicznego sojuszu. Na rynek trafiła bowiem pierwsza wyprodukowana wspólnymi siłami maszyna, jaką jest ważąca poniżej tony mikrokoparka. Oferowana jest pod marką Caterpillar, nosi symbol symbol 300.9D, waży dokładnie 985 kg i jest najmniejszą koparką w ofercie amerykańskiego producenta.

Całkowita szerokość nowej mikrokoparki wynosi zaledwie 730 mm, co sprawia, że maszyna może bez najmniejszych problemów przejeżdżać przez normalne otwory drzwiowe i być wykorzystywana na ograniczonej przestrzeni. Są to doskonałe przesłanki do tego, by maszyną zainteresowały się firmy wynajmujące sprzęt, przedsiębiorstwa realizujące projekty budownictwa mieszkaniowego oraz prowadzące roboty wyburzeniowe.

Do napędu mikrokoparki 300.9D zastosowano chłodzony cieczą, trzycylindrowy silnik Diesla rozwijający moc 13,7 kW. Jednostka



Z maszyną 300.9D Caterpillar wkracza w segment mikrokoparek

napędowa współpracująca z pompą zębatą dwuobwodowego układu hydraulicznego wytwarza siłę wyrwywającą 4,5 kN i siłę odpajania 8,9 kN. To naprawdę godne uznania parametry, szczególnie jak na tak niedużą maszynę.

Podwozie maszyny można rozsunąć na 860 mm, co w połączeniu z otwieranymi na całą szerokość podwozia skrzydłami bocznymi lemieszka zapewnia doskonałą stabilność podczas kopania. Jego maksymalna głębokość wynosi 1.763 mm, przy maksymalnym zasięgu 3.090 mm. To także doskonałe parametry wiele mówiące o efektywności nowej mikrokoparki.

Na stanowiącym wyposażeniu standardowe składanym pałąku ochronnym spełniają-

cym standard TOPS można ponadto zamontować dodatkową szybę podnoszącą bezpieczeństwo operatora podczas robót z użyciem młota hydraulicznego.

W skład seryjnego wyposażenia maszyny wchodzi także dodatkowy obwód hydrauliczny z szybkozłączkami służący do zasilania młota. Opcjonalnie zamówić można dwudrożne sterowanie za pomocą manipulatorów układem hydraulicznym, dzięki czemu wykorzystywać można na przykład zamykaną łyżkę. Caterpillar już wkrótce zaprezentuje kompaktowy młot hydrauliczny przeznaczony wyłącznie do tej maszyny.

Miejsce pracy operatora maszyny 300.9D składa się z wygodnego fotela i łatwych

w użyciu ergonomicznie rozmieszczonych elementów obsługowych. Po otwarciu jednoczęściowej stalowej pokrywy silnika można łatwo prowadzić prace serwisowe jednostki napędowej.

Dzięki niewielkiemu ciężarowi robocznemu maszyny i możliwości złożenia pałąka ochronnego, maszyna nadaje się do łatwego transportu na przyczepce.

Caterpillar i Wacker Neuson poinformowały w połowie ubiegłego roku o nawiązaniu współpracy dotyczącej produkcji minikoparek klasy poniżej trzech ton. W myśl porozumienia konstrukcję maszyn opracowuje Caterpillar. Koparki produkowane są zgodnie ze specyfikacją Caterpillara w należących zakładach Wacker-Neuson w austriackim Linzu. Konstrukcja i produkcja większych minikoparek Caterpillar odbywa się tak jak uprzednio w Japonii.

– *Wiemy, że wielu spośród naszych klientów chciało uzupełnienia typoszeregu małych koparek. Nawiązując strategiczny sojusz z firmą Wacker Neuson poszerzyliśmy naszą ofertę udostępniając naszym klientom maszyny najwyższej jakości* – powiedziała Mary Bell, sprawująca funkcję wiceprezesa koncernu Caterpillar.

www.b-m.pl

Pozytywne wibracje.

Sprawdź co potrafi na:
www.wackerneuson.com



Promocja!
Zadzwoń
22 490 3500



**WACKER
NEUSON**

THE PEOPLE AND MATERIAL LIFTING EQUIPMENT SPECIALIST



Close to you worldwide

www.haulotte.pl



Haulotte 
GROUP

More than lifting

Haulotte Polska - ul. Graniczna 22, 05-090 Raszyn-Janki, - Tel. +48 22 720 08 80 - Fax. +48 22 720 35 06 - haulottepolska@haulotte.com

Cztery króle i... as

Jeżeli ktoś jest polskim przedsiębiorcą budowlanym i twierdzi, że nie interesuje się koparko-ładowarkami, to może być pewny, że wkrótce one zainteresują się nim. A dokładniej rzecz ujmując ich producenci. Tak się składa, że ostatnimi czasy większość z nich prezentuje nowe modele, dla których trzeba znaleźć nabywców na nękanym kryzysie rynkach.

Koparko-ładowarki to specyficzne maszyny. Maszyny na kryzys. Mimo to są kraje, gdzie nigdy nie zdobędą większej popularności. Weźmy choćby taką Szwajcarię. Przeglądając roczne raporty sprzedaży nie zdziwimy się, że rocznie nabywców znajduje tam zaledwie kilka sztuk maszyn tego rodzaju. A na bogatym rynku naszych zachodnich sąsiadów jedynie 250. Na dodatek niewesoła sytuacja panuje na tradycyjnie dobrych rynkach określanych nawet często „rynkami koparko-ładowarek”. Hiszpański przeszedł głębokie załamanie. Dość powiedzieć, że popyt na koparko-ładowarki zmalał tam o przeszło osiemdziesiąt procent. Oznacza to, że rocznie sprzedaje się tam teraz jedynie 1.500 maszyn. Na dodatek nie ma specjalnych widoków na odbicie się od dna. Podobnie rzecz ma się we Francji. Kto jeszcze pamięta dobre czasy, gdy tamtejszy rynek wchłaniał rocznie nawet piętnaście tysięcy koparko-ładowarek. Teraz popyt skurczył się do niecałych sześciu tysięcy sztuk. Coraz trudniej znaleźć także nabywcę koparko-ładowarki w Wielkiej Brytanii. Światowi producenci sprzedają tu łącznie dziewięć tysięcy koparko-ładowarek. Tendencje rów-

nież nie napawają optymizmem. Nic zatem dziwnego, że wszyscy łakomym okiem spoglądają w kierunku wschodniej Europy. A ściślej mówiąc Polski, która jako jedyna oprócz Rumunii nie doznała totalnego załamania branży budowlanej. Polacy cenią sobie koparko-ładowarki. Lubią także nowinki techniczne. Nic dziwnego, że tuż po prezentacji nowych maszyn Case Serii T zdecydowano, że pierwsze egzemplarze trafią właśnie do naszego kraju.



Nawet mimo znacznego „odchudzenia” konstrukcji inżynierom Case udało się utrzymać najwyższą trwałość i stabilność ramienia koparkowego

Wspomniane cztery nowe modele koparko-ładowarek Case nawiązują do bogatych tradycji koncernu w produkcji maszyn tego typu. W końcu w roku 1957 to właśnie Case jako pierwszy ze światowych producentów zaprezentował koparko-ładowarkę wykonaną fabrycznie w profesjonalnych warunkach. Konstrukcja inżynierów Case zyskała sobie uznanie użytkowników i w pełni zasłużony przydomek „Króla Budowy”. Dziś

Case stara się przekonać, że tak naprawdę „Król” nigdy nie abdykował. Wprost przeciwnie, powraca w postaci czterech modeli koparko-ładowarek Serii T. Konstruktorzy Case znaleźli sposób, by uczynić uniwersalne koparko-ładowarki jeszcze bardziej... uniwersalnymi. Maszyny Serii T mogą być indywidualnie konfigurowane, niejako „szyte na miarę” zgodnie z potrzebami konkretnego nabywcy. Może on wybrać przekładnię Powershift albo

są standardowo w tyżkę ładowarkową o większej pojemności wynoszącej teraz 1,2 m³. Istotne ulepszenie polega także na zmniejszeniu aż o trzydzieści centymetrów wysokości transportowej maszyny.

Jak przystało na „Króla”, każdy z modeli Serii T otrzymał komfortową, przestronną kabinę w iście królewskim rozmiarze King Size. W pełni regulowane konsole sterowania pozwalają operatorowi na dopasowanie ich położenia i zajęcie wygodnej pozycji w doskonale amortyzowanym fotelu z podłokietnikami. Konstruktorzy Case nie zapomnieli, że hałas powoduje szybsze zmęczenie operatora. Dlatego też zadbali o perfekcyjne wyciszenie wnętrza kabiny. Jest ona wyposażona w cztery otwory okienne. Wszystkie z nich są w pełni otwieralne, co daje możliwość szybkiego przewietrzenia wnętrza. Szybę tylnego okna można podnosić. Daje to operatorowi niczym nieskrępowany widok na cały obszar kopania.

Trudno dziś wyobrazić sobie maszynę oszczędną w eksploatacji, a nie wyposażoną w układ hydrauliczny typu Load-Sensing. W przypadku nowych koparko-ładowarek Case automatyczne dopasowanie jego wydatku do rzeczywistych potrzeb wynikających z konkretnego zadania przynosi oszczędności paliwa rzędu dziesięciu procent w porównaniu z maszynami poprzedniej generacji.

Nowe koparko-ładowarki Case Serii T to maszyny o bardzo dobrych parametrach roboczych. Wydajne i oszczędne. Malkontenci widzą co prawda wadę koparko-ładowarki, którą nie można jednocześnie kopać i ładować. Nie mają racji! Wystarczy tylko nabyć więcej niż jedną maszynę!

www.intrac.pl

Case ogłasza powrót króla!



www.casece.com

Wyłączny dystrybutor na terenie Polski

INTRAC 

www.intrac.pl

CASE
CONSTRUCTION

CENTRALA:
Wolica, Al. Katowicka 3
05-830 Nadarzyn
tel./fax 22 641 02 03
tel. kom. 693 921 330

ODDZIAŁ GDYNIA:
ul. Hutnicza 40
81-061 Gdynia
tel./fax 58 783 37 40
tel. kom. 693 921 321

ODDZIAŁ OLKUSZ:
Al. 1000-lecia 1
32-300 Olkusz
tel./fax 32 645 53 00-01
tel. kom. 693 921 325

ODDZIAŁ POZNAŃ:
ul. Platynowa 16
60-052 Komorniki
tel./fax 61 866 72 05
tel. kom. 693 927 533

ODDZIAŁ ZAMOŚĆ:
ul. Zagłoby 10
22-400 Zamość
tel./fax 84 627 09 89
tel. kom. 693 921 300

ODDZIAŁ WROCŁAW
ul. Braterska 6
53-015 Wrocław
kom. 693 927 483

Weber MT – perfekcja w zagęszczaniu

Weber MT jest firmą specjalizującą się w produkcji ręcznie kierowanych maszyn do zagęszczania gruntu. Program produkcyjny obejmuje zagęszczarki gruntu jednokierunkowe i rewersyjne, stopy wibracyjne oraz walce dwubębnowe gładkie i okołkowane. Oferta skierowana jest do firm specjalizujących się w budownictwie drogowym i inżynierskim oraz wykonawców innych robót wymagających zastosowania profesjonalnego sprzętu do zagęszczenia podłoża.

W zakresie zagęszczarek jednokierunkowych Weber MT proponuje trzy modele o ciężarze od 70 do 115 kg z różnymi wariantami jednostki napędowej i sile odśrodkowej 10, 15 lub 20 kN. Maszyny te posiadają wiele praktycznych detali, takich jak rama ochronna silnika, składana rękojeść powleczone na przyjemnym w dotyku tworzywie czy też uchwyty i zaczepy transportowe. Szczególny nacisk położono na możliwie najskuteczniejsze wytlumienie drgań na rękojeści w celu ochrony zdrowia operatora. Jako wyposażenie dodatkowe Weber MT proponuje płytę tłumiącą stosowaną przy zagęszczaniu kostki brukowej oraz zbiornik na wodę ze zraszaczem. W celu przeniesienia do napełnienia może on być błyskawicznie demontowany bez konieczności użycia narzędzi.

Typoszereg zagęszczarek rewersyjnych Weber MT obejmuje pełen przekrój maszyn znajdujących zastosowanie na budowie. Począwszy od zagęszczarek lekkich (100 ÷ 200 kg) do prac remontowych i budowlanych o niewielkim zakresie, poprzez zakres średni (200 ÷ 300 kg), aż do sprzętu



W skład ośrodka badawczo-rozwojowego Weber MT wchodzi także kompleksowo wyposażone laboratorium. Służy ono ciągłemu udoskonalaniu konstrukcji maszyn

ciężkiego (400 ÷ 900 kg) stosowanego do zagęszczania dużych powierzchni, torowisk, nasypów, przyczółków mostowych, itp. Maszyny cechują się siłą odśrodkową w zakresie od 20 do 100 kN i wyposażone są w różne warianty jednostek napędowych. Standard konstrukcyjny stanowi hydrauliczna dźwignia zmiany kierunku posuwu, sprzęgło samo-

kontroli stopnia zagęszczenia podłoża COMPATROL®. Umożliwia on śledzenie postępu zagęszczenia w trakcie pracy i ocenę nośności podłoża. Dostępny jest w modelach CR 6, CR 7 oraz CR 8.

Stopy wibracyjne Weber MT to aktualnie dwa modele z czterosuwowym silnikiem Subaru lub Honda i ubijak wyposażony w wysokoprężną jednostkę napędową



Weber MT jako pierwszy producent na świecie wprowadził do swoich zagęszczarek rewersyjnych system ciągłej kontroli stopnia zagęszczenia podłoża COMPATROL®

czynnie napinające pasek klinowy oraz powleczone tworzywie rękojeść z dodatkową amortyzacją drgań. Zagęszczarki ciężkie seryjnie wyposażone są w rozruch elektryczny (średnie opcjonalnie) oraz pulpit kontrolny z licznikiem motogodzin. Weber MT jako pierwszy producent na świecie wprowadził do swoich zagęszczarek rewersyjnych system ciągłej

Hatz. Maszyny te wyróżniają się dużą siłą uderzenia i łatwym kierowaniem dzięki zoptymalizowanemu położeniu środka ciężkości. Wysoką trwałość zapewnia im aktywne smarowanie mechanizmów i powleczenie cylindra układu sprężyn powłoką ceramiczną. Stopy wyposażone w silnik benzynowy posiadają trójstopniowy system filtrowania powietrza z oddzie-

laczem cyklonowym. Rozwiązanie to zapewnia silnikowi dopływ powietrza praktycznie wolnego od zanieczyszczeń. Jest to szczególnie istotne w przypadku maszyn pracujących w warunkach dużego zapylenia, co ma często miejsce na placu budowy. Konstruktorzy Weber MT zadbali o łatwość przenoszenia oraz transportu urządzeń stosując w nich praktyczne uchwyty i rolki transportowe. Ręcznie kierowane walce dwubębnowe DVH najczęściej stosowane są do prac remontowych na nawierzchniach asfaltowych oraz przy budowie placów parkingowych, ścieżek rowerowych, chodników etc. Tak jak w innych maszynach produkcji Weber MT szczególną uwagę przywiązuje się tu do komfortu obsługi i ochrony zdrowia operatora. Redukcję hałasu osiągnięto umieszczając silnik za dużym zbiornikiem na wodę, drgania wytłumiają amortyzatory konsoli silnika i rękojeści. Walce wyposażone są także w wyłącznik bezpieczeństwa unieruchamiający maszynę w przypadku przyparcia operatora do przeszkody (na przykład ściany lub słupa) w trakcie jazdy do tyłu.

Spoiste i wilgotne grunty, gdzie wykorzystanie zagęszczarki płytowej może okazać się nieskuteczne, to podłoże na którym doskonale sprawdzają się okołkowane walce wibracyjne TRC. Mocny trójcylindrowy silnik chłodzony cieczą oraz duża siła odśrodkowa dają tym maszynom możliwość pracy w najcięższych warunkach. Wykorzystanie zdalnego sterowania umożliwi zastosowanie walców w głębokich wykopach kanalizacyjnych i fundamentowych oraz innych miejscach, w których operator mógłby być narażony na niebezpieczeństwo.

www.webermt.com.pl

webermt



Ciężkie, rewersyjne zagęszczarki WEBER mt - wszystko pod kontrolą

- Łatwe sterowanie z użyciem hydraulicznej dźwigni zmiany kierunku jazdy zintegrowanej z rękojeścią powleczoną specjalnym tworzywem.
- Duża moc silnika i siła odśrodkowa.
- Samoczynna regulacja napięcia paska klinowego.
- Samoczynnie oczyszczająca się płyta robocza.
- Rozruch elektryczny i pulpit kontrolny z licznikiem motogodzin w standardzie.
- Maksymalne wytłumienie drgań na rękojeści dla ochrony zdrowia operatora.
- Wszystkie podzespoły zabezpieczone ramą i metalową osłoną.
- Łatwy dostęp do wszystkich punktów wymagających obsługi
- Kontrola stopnia zagęszczania z użyciem niezawodnego systemu COMPATROL® (opcjonalnie).

... i wiele innych zalet. Wypróbuj i poczuj różnicę.

Z przyjemnością zorganizujemy niezobowiązującą prezentację na Twoim placu budowy.

Weber Maschientechnik Sp. z o.o.

ul. Grodziska 7, 05-830 Stara Wieś/Nadarzyn, tel.: 22 739 70 80, 22 739 70 81; faks 22 739 70 82

E-mail: info@webermt.com.pl; Internet: www.webermt.com.pl

Manitou – maszyny na każdy etap budowy

Manitou jako światowy lider w produkcji ładowarek teleskopowych jest w stanie zapewnić rozwiązania na każdym etapie budowy. Dla budownictwa przeznaczone są ładowarki Serii MT. Mają one zdolność podnoszenia ładunku na wysokość od około czterech do osiemnastu metrów. Bardzo przydatny na każdym etapie budowy jest kompaktowy model MT 625T. Niewielkie gabaryty maszyny oraz cztery skrętne koła sprawiają, że można ją wykorzystywać na ograniczonej przestrzeni. Maszyna może podnieść ładunek o wadze dwóch ton na wysokość blisko sześciu metrów, a dzięki ramieniu teleskopowemu transportuje ładunek o ciężarze 1,2 tony (np. w pełni obciążoną paletę) do przodu na odległość 2,5 metra.



Ładowarki teleskopowe Manitou zyskują sobie coraz większe uznanie polskich użytkowników

Oprócz popularnego modelu MT 732 o nominalnej wysokości podnoszenia 7 metrów i maksymalnym udźwigu 3,2 tony, dziewięciometrowego modelu MT 932 oraz najmniejszej ładowarki MT 1030S, Manitou oferuje także cieszące się coraz większym zainteresowaniem modele MT1440 i MT1840 posiadające maksymalny udźwig czterech ton oraz zasięg wwyż odpowiednio 13,53 i 17,50 metra. W trzy lata po wprowadzeniu

na rynek ładowarek Manitou poddało poważnym modyfikacjom model MT 1840 charakteryzujący się największą wysokością podnoszenia wśród maszyn sztywnoramowych. Nowością jest zastosowanie łańcuchowego systemu odpowiadającego za wysuwanie/wsuwanie teleskopu. System ten, oparty na technologii stosowanej od lat w ładowarkach obrotowych MRT, zapewnia większą płynność i szybkość poruszania się teleskopu.

Najbardziej zaawansowanymi technologicznie maszynami będącymi rozwinięciem klasycznych ładowarek teleskopowych są maszyny serii MRT. Maszyny te dzięki funkcji obrotu wokół własnej osi łączą cechy ładowarki teleskopowej i małego żurawia samojezdnego. Wysięgnik teleskopowy umożliwia podnoszenie ładunku na wysokość od około czternastu do trzydziestu metrów.

Jedną z ostatnich nowości Manitou są ładowarki obrotowe MRT „EASY”, których konstrukcja stanowi kombinację prostoty, udźwigu i wydajności. Dostępne są modele o wysięgniku 14, 16 i 18 metrów oraz maksymalnym udźwigu czterech ton. W maszynach wyróżniających się nowoczesnym wzornictwem zastosowano mnóstwo udogodnień, między innymi samopoziomowanie się maszyny na stabilizatorach.

www.pl.manitou.com

MT 1840 z koszem już za 2,87 %*
* roczny koszt finansowania Manitou.

NASI DEALERZY:

INTRAC Polska Sp. z o.o.
Wolica, Al. Katowicka 3, 05-830 Nadarzyn
tel./fax 22 641 02 03
infolinia 6011INTRAC, 601 468 722
e-mail: info@intrac.pl

JMP WÓZKI WIDŁOWE
ul. Sejneńska, 15-339 Białystok
tel. 85 742 97 37
fax 85 742 97 50

HEWEA Centrum Techniki Cargo Sp. z o.o.
Byków, 55-095 Mirków
tel. 71 345 60 00
fax 71 345 82 13

HITMASZ
ul. Biała 33, 87-100 Toruń
tel./fax 56 651 36 76
kom. 507 290 300
e-mail: h.koltonowski@wp.pl

Biuro Handlowe RUDA
ul. E. Zegadłowicza 10, 40-555 Katowice
tel./fax 32 251 25 53
tel. 32 757 44 65
e-mail: bh-ruda@bh-ruda.pl

Manitou Polska Sp. z o.o.
Kowanówko, ul. Obornicka 1A, 64-600 Oborniki
tel. 61 297 75 35, fax 61 297 21 19
www.pl.manitou.com

MANITOU

LP6500 – zaproszenie do walcowania

W roku 2011 firma Atlas Copco promuje hydrauliczny walec prowadzony typu LP6500. Pierwsze modele tej maszyny wyprodukowano już w roku 2003. W kolejnych latach konstrukcję konsekwentnie poddawano modyfikacjom, z których najważniejszą był nowy uchwyt sterujący umożliwiający operatorowi łatwy i wygodny obrót walca.

LP6500 to maszyna w pełni hydrauliczna, dwubębnowa, zasilana silnikiem wysokoobrotowym Hatz Supra 1D50S o mocy 6,8 kW przy 2.600 obr./min. Dostępna w wersji z rozruchem ręcznym (bezpieczna korba rozruchowa) oraz elektrycznym. Masa operacyjna walca (w zależności od wersji rozruchu) wynosi odpowiednio 696 lub 716 kg. Walce prowadzone przeznaczone są do zagęszczania

ciennych warstw gruntu żarnistego i asfaltu. Stosowane są do prac naprawczych nawierzchni drogowych oraz do zagęszczania gruntu w ograniczonej przestrzeni. Walce te mogą być z powodzeniem stosowane do zagęszczania podłoża oraz asfaltowej warstwy wierzchniej na ścieżkach drogowych, pieszych oraz rowerowych. Bardzo mocnymi argumentami przemawiającymi za wyborem walca LP6500 są:

- odpowiednia moc w stosunku do wykonywanej pracy dzięki silnikowi Hatz Supra 1D50S (silnik jest doskonale obudowany i zabezpieczony),
- wysoka jakość oraz wydajność układu hydraulicznego – chłodnicy oleju, złącz hydraulicznych, itp.,
- duży zbiornik na wodę (pojemność 71 dm³),
- opływowy kształt z minimalną liczbą wystających elementów,



Hydrauliczny walec prowadzony Atlas Copco typu LP6500

- mocna, odporna na uszkodzenia zewnętrzna rama ochronna z jednopunktowym uchwytem dźwigowym,
- ergonomiczny uchwyt sterowniczy o zmniejszonych drganiach przenoszonych na dłoń operatora,
- niski poziom hałasu,
- bardzo dobry efekt zagęszczania gruntu,
- duża prędkość robocza podczas zagęszczania gruntu oraz doskonała trakcja,
- możliwość pracy na pochyłościach bocznych do 17° (30%) oraz podłużnych do 19° (35%).

Podczas prac zagęszczających istotna jest moc silnika. Ma ona ogromny wpływ na napęd maszyny, na efekt zagęszczenia oraz na wysokość zużycia paliwa przy zagęszczaniu gruntu ciężkiego, to znaczy o dużej wilgotności. Pamiętajmy, że chcąc osiągnąć doskonały efekt zagęszczenia przy niskich kosztach eksploatacji oraz zadowolenie z walcowania, należy wybrać odpowiednią maszynę, taką jak walec Atlas Copco LP 6500.

www.atlascopco.pl

LP6500 – ZAGĘSZCZAMY NA OKRĄGŁO



Atlas Copco Polska Sp. z o.o.

Al. Krakowska 61A, Sękocin Nowy, 05-090 Raszyn
tel. (022) 572 68 00, fax (022) 572 68 09
www.atlascopco.pl

Sustainable Productivity

Atlas Copco

BOMAG Mix-in-place

Technologia BOMAG mix-in-place od ponad dwudziestu lat stosowana jest z powodzeniem do tworzenia stabilnej warstwy nośnej przy budowie i naprawie dróg. Można ją wykorzystywać zarówno w zakrojonych na szeroką skalę projektach drogowych, jak i budowie i naprawie krótkich odcinków dróg lokalnych czy ulic.

W ostatnich latach wykorzystanie spienionego bitumu jako środka wiążącego lub kombinacja spienionego bitumu i cementu spotyka się z coraz większym zainteresowaniem na całym świecie. Specjalnie dla tej technologii skonstruowano maszynę spełniającą kluczową rolę w procesie technologicznym. Zastosowanie frezarko-mieszarki BOMAG MPH 122 zapewnia osiągnięcie wymogów technicznych w zakresie renowacji zniszczonych nawierzchni drogowych bez konieczności wymiany warstw konstrukcyjnych. Technologia BOMAG mix-in-place pozwala na skuteczne usunięcie przyczyn, a nie tylko skutków deformacji nawierzchni w postaci kolein. Spełnia wymogi w zakresie powtarzalnej optymalnej jakości mieszania oraz stałej głębokości roboczej, jak również dokładnego dozowania wody oraz bitumu. Technologia BOMAG Mix-in-Place jest stosunkowo tania, jej wykorzystanie pozwala zatem poczynić realizującemu projekt istotne oszczędności, szczególnie podczas renowacji zniszczonych dróg. Głównym założeniem tej metody jest wykorzystanie starej drogi asfaltowej, żwirowej, z popiołów lotnych poprzez zmiksowanie tej nawierzchni z odpowiednim spoiwem – przez co powstaje bardzo dobrej jakości podbudowa bez konieczności dowozu tłuczni

lub betonów. Dlatego wykonawcy robót drogowych stosujący technologię firmy BOMAG nie narzekają raczej na brak zleceń.

BOMAG gwarantuje również zaopatrzenie we wszystkie konieczne dla realizacji prac materiały. Niezbędny jest oczywiście także odpowiedni sprzęt. Profesjonalny zespół inżynierów firmy BOMAG zaprojektował specjalną maszynę, jaką jest frezarko-mieszarka MPH 122-2. Maszyna cechuje się długą żywot-



Skonstruowana specjalnie do pracy w technologii Mix-in-place frezarko-mieszarka BOMAG MPH 122-2 cechuje się długą żywotnością, nie wymaga przy tym dużych nakładów na eksploatację i obsługę serwisową

nością, nie wymaga przy tym dużych nakładów na eksploatację i serwis. Jest również ekonomiczna w różnorodnych zastosowaniach. Jest to możliwe nie tylko dzięki umiarkowanemu zużyciu paliwa, ale także możliwości wykorzystania na placach budowy różnej wielkości. BOMAG MPH 122-2 doskonale spisuje się bowiem zarówno przy renowacji długich odcinków nawierzchni autostrad, jak i niewielkich dróg lokalnych. Trudno sobie wyobrazić, by zalety takie mogła łączyć w sobie duża maszyna. Dlatego też inżynierowie działu konstrukcyjnego firmy BOMAG dysponujący wieloletnim doświadczeniem w technologii spienionego bitumu byli w stanie dobrać wielkość maszyny, której za-

daniem jest tworzenie bitumicznej warstwy nośnej nowych dróg i remonty odkształconych nawierzchni.

Recyklerki produkowane przez firmę BOMAG od szeregu lat wykorzystywane są podczas renowacji dróg z użyciem metody spienionego bitumu. Wspomniana już maszyna MPH 122 skonstruowana została specjalnie z myślą o firmach drogowych wykorzystujących na co dzień technologię BOMAG mix-in-place stanowiąc niejako jej

szynę wyposażyc można w komputer dozujący BDS. Reguluje on dawki bitumu i niezbędnej do jego spienienia wody w zależności od prędkości, z jaką w danym momencie pracuje maszyna. Frezarko-mieszarkę BOMAG MPH 122-2 wyposażono w hydrostatyczny napęd wirnika mieszalnika. System ten umożliwia podczas pracy w trybie frezarki – pod obciążeniem – w sposób optymalny dopasować parametry robocze do konkretnych warunków oraz właściwości podłoża. Dzięki temu osiąga się optymalne rezultaty mieszania.

Nadzwyczajna zwrotność w połączeniu z mocnym napędem na wszystkie koła i doskonałymi właściwościami trakcyjnymi stanowią gwarancję najwyższej produktywności, także podczas pracy w szczególnie trudnych warunkach terenowych. Promień skrętu udało się ograniczyć dzięki zastosowaniu kierowanej tylnej osi. Optymalny rozdział masy sprawił, że maszyna imponuje równomierną jazdą, co ma niebagatelny wpływ na jakość wykonywanej pracy.

Operator pracujący w pozycji siedzącej ma perfekcyjną widoczność z przestronnej kabiny maszyny. Ergonomicznie rozmieszczone elementy obsługowe zapewniają mu wygodę i pełne bezpieczeństwo pracy. Użycie maszyny jako recyklera lub stabilizatora podłoża umożliwiając zintegrowane układy dozujące wodę oraz natryskujące warstwę bitumu. Za ich pomocą niezależnie od prędkości, z jaką porusza się maszyna podczas frezowania nawierzchni, do mieszalnika dozowane być mogą odpowiednie dodatki, takie jak woda, emulsja bitumiczna czy spieniony bitum. Jego próbki do analizy można w każdej chwili pobrać korzystając ze specjalnej dyszy umieszczonej z boku maszyny.

BOMAG MPH 122-2 z instalacją do spienionego bitumu



Opłacalna technologia BOMAG mix-in-place ze spienionym bitumem

Recykling typu mix-in-place nie oznacza tylko wytwarzania stabilnej warstwy podczas budowy dróg, to także szybki proces odnawiania warstwy nośnej z uszkodzonej nawierzchni asfaltowej, środka wiążącego (spienionego bitumu lub kombinacji spienionego bitumu i cementu) oraz żwiru i piasku. Dzięki ponownemu wykorzystaniu materiału budowlanego w procesie odnawiania uszkodzonego wzmocnienia drogi, MPH 122-2 redukuje koszty i gwarantuje szybkie wytworzenie doskonałej i jednocześnie spójnej warstwy. Woda, emulsja i gorący bitum mogą być aplikowane przez operatora zarówno ręcznie, jak i automatycznie.

Większa wydajność – lepsza jakość. **Th!nk. Time for new standards.**

Skoczny tercet firmy Ammann

W celu zaspokojenia dużego zapotrzebowania rynku na różnego rodzaju urządzenia, służące do zagęszczania gruntu, firma Ammann wprowadziła do sprzedaży trzy nowe stopy wibracyjne. Urządzenia charakteryzują się nowoczesną konstrukcją i optymalnymi parametrami technicznymi.

Wzrost inwestycji budowlanych w Polsce spowodował w ostatnich latach znaczne zwiększenie zapotrzebowania na różnego typu urządzenia służące do zagęszczania gruntu i betonu. Szczególnie dużą popularność zyskały sobie stopy wibracyjne. Nie ma w tym nic dziwnego, gdyż kupno ich nie wiąże się z bardzo dużym wydatkiem, a korzyści z ich stosowania są ogromne. Urządzenia te doskonale sprawdzają się, na przykład podczas budowy kanałów, wykopów, w drogowych pracach naprawczych oraz podczas robót fundamentowych.

Konstrukcje nowych modeli stóp wibracyjnych firmy Ammann stanowią połączenie wydajności z komfortem obsługi, a dzięki różnicowaniu pod względem wielkości i masy uzyskano urządzenia mogące pracować w każdych warunkach.

Trzy nowe skoczki Ammanna to modele oznaczone symbolami – ACR 60, ACR 68 i ADS 70. Różnią się od siebie przede wszystkim masą oraz silnikami. Dwa pierwsze napędzane są czterosuwową, benzynową jednostką marki Honda GX 100. Ten model silnika gwarantuje nie tylko wysoką wydajność (zastosowano w nim gaźnik ze zintegrowaną pompą przyspieszającą), ale także niską emisję spalin (spełnia normy EPA Tier III),



Największym z trójki nowych skoczków Ammanna jest model ADS 70. Ważące 83 kg urządzenie napędzane jest silnikiem Diesla marki Yanmar



Stopy wibracyjne ACR 60 i ACR 68 napędzane są czterosuwową, benzynową jednostką marki Honda GX 100 wyposażoną w gaźnik ze zintegrowaną pompą przyspieszającą



Skoczek ACR 60 dzięki nisko osadzonemu środkowi ciężkości, który uzyskano poprzez dolne usytuowanie silnika, jest wyjątkowo stabilny i ergonomiczny

co ma ogromne znaczenie dla bezpieczeństwa i zdrowia pracowników podczas robót prowadzonych w zamkniętych, źle wentylowanych przestrzeniach. Poza tym silniki te są odporne na zanieczyszczenia paliwo-

we, a dzięki solidnej, metalowej osłonie, także na uszkodzenia mechaniczne spowodowane uderzeniami. Skoczki ACR 60 i ACR 68 ważą odpowiednio 62 i 68 kg, a dzięki nisko osadzonemu środkowi ciężko-

ści, który uzyskano poprzez dolne usytuowanie silnika, są wyjątkowo stabilne i ergonomiczne. Dodatkowo prace tymi urządzeniami ułatwia nowoczesny uchwyt prowadzący. Wyposażony on został w opcje ustawienia wysokości i zminimalizowano przenoszenie wibracji. Poza tym skoczki mają powiększony o trzy litry zbiornik paliwa, co wydłuża czas pracy. Natomiast dzięki dużemu różnicowaniu szerokości stóp – od 160 do 330 mm – poszerzono ich zakres zastosowania.

Największym z trójki nowych skoczków Ammanna jest model ADS 70. To ważące 83 kg urządzenie w odróżnieniu od poprzedników jest napędzane silnikiem Diesla marki Yanmar. Posiada wszystkie zalety mniejszych maszyn, a z racji gabarytów i wydajności z powodzeniem można go wykorzystywać w pracach bardziej wymagających, gdzie czynnikiem decydującym o wyborze narzędzia jest szybkość wykonania.

Na uwagę zasługują liczne i bardzo przydatne, a często całkiem innowacyjne, opcje dodatkowe, które zostały przygotowane dla nowej linii skoczków. I tak można, np. dzięki płycie adaptacyjnej, uzyskać obniżenie wysokości o około dziesięć centymetrów, co może mieć bardzo istotne znaczenie podczas prac pod rozporami szalunków. Natomiast wyposażenie w separator cyklonowy do filtra powietrza pięciokrotnie wydłuża jego żywotność.

Prawidłową eksploatację urządzeń ułatwi opcjonalnie montowany wskaźnik stopnia zużycia filtra powietrza oraz licznik motogodzin połączony ze wskaźnikiem prędkości obrotowej i kontrolką sygnalizującą konieczność wymiany oleju.

www.ammann.pl



JAK MASZYNA MOŻE ODMIENIĆ BUDOWĘ

Ammann Polska Sp. z o.o.
02-230 Warszawa, ul. Jutrzenki 84
Phone +48 22 33 77 902, fax + 48 22 33 77 907

SPRÓBUJ ZNALEŹĆ COŚ BARDZIEJ ODPOWIEDNIEGO DLA TWOJEJ FIRMY

Terenowy test koparki JCB JS220LC

Szeroka gama koparek gąsienicowych JCB Serii JST została opracowana z myślą o komforcie pracy operatora i zapewnieniu korzyści ekonomicznych użytkownikowi. Dlatego też każda z maszyn tego typoszeregu wyposażona została w podzespoły o najwyższej wydajności i sprawności. Do napędu koparek Serii JST konstruktorzy JCB zastosowali cechujące się doskonałymi osiągnięciami silniki marki Isuzu. Są one bezawaryjne, oszczędne w eksploatacji i łatwe w serwisowaniu.

We wszystkich modelach koparek gąsienicowych JCB zastosowano unikatowy, niezwykle efektywny system filtracji Plexus. Zatrzymuje on cząstki zanieczyszczeń oleju nawet o średnicy do 1,5 mikrona. Dzięki temu można było wydłużyć okresy między wymianą oleju i filtra oleju.

Aby sprawdzić, jakie rzeczywiste osiągi uzyskuje maszyna JS220LC wyposażona w czterocyldrowy silnik Isuzu, producent przeprowadził testy na własnym poligonie doświadczalnym w miejscowości Ashbourne w Anglii. Do testów wybrano standardową koparkę JS220LC wyposażoną w gąsienice o szerokości 700 mm oraz łyżkę koparkową o szerokości 1.500 mm i pojemności 1,2 m³. Na czas prowadzonych testów praktycznych koparka wyposażona została w standardowy wysięgnik o długości 5,7 metra i trzymetrowe ramię (dipper). Napęd testowanej koparki stanowił czterocyldrowy silnik z turbosprężaniem i zaawansowanym hydraulicznym systemem AMS kontrolowanym przez komputer. Zapewnia on osiągnięcie wysokiej mocy i precyzji sterowania rucha-



Testowaną maszyną była standardowa koparka JCB JS220LC wyposażona w łyżkę koparkową o szerokości 1.500 mm i pojemności 1,2 m³

mi maszyny automatycznie dopasowując parametry pracy koparki do zadania, które wykonuje. Pozwala to zoptymalizować wydajność przy jednoczesnej redukcji kosztów eksploatacji.

Testowana maszyna wyposażona została w unikatowy system chwilowego dodatku mocy (o dziesięć procent), który wykorzystywany jest podczas pracy w szczególnie trudnych warunkach. Osłonięte przewody hydrauliczne oraz montowany centralnie układ przeniesienia mocy skutecznie zabezpieczają podzespoły maszyn dodatkowo zwiększając ich niezawodność.

www.interhandler.pl

TEST 1: Wykonywanie rowów w trybie Auto

Warunki testu: maszyna JS220LC pracująca na terenach testowych w Ashbourne wyposażona została w łyżkę o szerokości 1.500 mm i pojemności 1,2 m³. Koparka wykonywała rowy o głębokości 1,5 metra na pełną szerokość łyżki. Przy ustawieniu maszyny w trybie pracy AUTO i pracy na wysokich obrotach, test wykonywano przez około 20 minut. Ziemia z wykopu wysypywana była wzdłuż niego. Gęstość gruntu określono na 2.166kg/m³ ziemi w wykopie i 1.928kg/m³ ziemi po wysypaniu. Współczynnik wzrostu objętości określono na 14%.

Tryb Auto:	osiągi robocze
Długość wykopu:	28,8 metra
Objętość wydobytego materiału:	64,8 m ³ z wykopu, 73,87 m ³ materiału na nasypie
Masa wydobytego materiału:	142,41 ton
Zużycie paliwa:	8,74 litra
Czas trwania testu:	19 minut 52 sekundy
Tryb Auto:	osiągi godzinnej pracy
Potencjalna długość wykopu:	86,98 metra
Masa potencjalnie wydobytego ładunku:	423,9 ton
Zużycie paliwa na godzinę:	26,40 litra
Masa wydobytego materiału na litr zużytego paliwa:	16,06 ton

TEST 2: Wykonywanie rowów w trybie Economy

Warunki testu: Kolejny test został wykonany przy zastosowaniu tej samej łyżki. Wykonywany wykop miał taką samą głębokość, lecz maszyna ustawiona została w trybie pracy Economy, a silnik pracował ponownie na wysokich obrotach. Tryb ekonomiczny zapewnia dużą oszczędność w zużyciu paliwa. Test wykonywano przez 20 minut. Ziemia z wykopu wysypywana była wzdłuż niego. Gęstość gruntu określono na 2.166 kg/m³ ziemi w wykopie i 1.928 kg/m³ ziemi po wysypaniu. Współczynnik wzrostu objętości tak, jak uprzednio określono na 14%.

Tryb Economy:	osiągi robocze
Długość wykopu:	25,3 metra
Objętość wydobytego materiału:	56,93 m ³ z wykopu, 64,89 m ³ materiału na nasypie
Masa wydobytego materiału:	125,1 ton
Zużycie paliwa:	7,14 litra
Czas trwania testu:	19 minut 58 sekund
Tryb Economy:	osiągi godzinnej pracy
Potencjalna długość wykopu:	76,03 metra
Masa potencjalnie wydobytego ładunku:	370,52 ton
Zużycie paliwa na godzinę:	21,46 litra
Masa wydobytego materiału na litr zużytego paliwa:	17,27 ton



TERAZ W STANDARDZIE 3 LATA GWARANCJI NA KOPARKI JCB *

** Gwarancja na 3 lata dotyczy koparek kołowych i gąsienicowych powyżej 10 t.*

INTERHANDLER Sp. z o.o., ul. Wapienna 6, 87-100 Toruń
tel.: 56 610 28 20, 56 610 28 90, fax: 56 648 04 00; e-mail: office@interhandler.pl



Oddziały: Białystok, Brzeg, Gdańsk, Katowice, Kraków, Lublin, Łódź, Olsztyn, Poznań, Rzeszów, Szczecin, Toruń, Warszawa, Wrocław

www.interhandler.sklep.pl
www.interhandler.pl

Doosan DX235NLC – gwiazda Samoteru

Jedną z ciekawszych maszyn zaprezentowanych podczas targów Samoter w Weronie była koparka gąsienicowa Doosan DX235NLC. Szerokość podwozia tej maszyny wynosząca jedynie 2,54 metra nie tylko pozwala jej na pracę na ograniczonej przestrzeni, ale także zdecydowanie ułatwia transport pomiędzy placami budowy. Konstruktorzy koreańskiego koncernu zapewniają przy tym, że ograniczenie rozstawu gąsienic nie ma w najmniejszym nawet stopniu negatywnego wpływu na stabilność, a co za tym idzie bezpieczeństwo pracy oraz parametry robocze maszyny.

Koparka DX235NLC łączy w sobie zalety wynikające z zastosowania ciężkiej przeciwwagi (4,7 tony w wersji z wysięgnikiem jednoczęściowym oraz 5 ton przy zastosowaniu wysięgnika dwuczęściowego), wzmocnionych 12,5-milimetrowych gąsienic oraz mocniejszych siłowników. Solidna budowa wysięgnika oraz przeciwwaga sprawiają, że maszyna DX235NLC pracuje dużo wydajniej niż inne koparki klasy 21-24 ton.

Udźwig z przodu maszyny wynosi 7,3 tony przy zasięgu 6 metrów, co stanowi wyznacznik parametrów w tej klasie maszyn. Potwierdza to również udźwig z boku, który przy zasięgu 6 metrów wynosi 4,55 tony. Model DX235NLC wyposażony jest w wysięgnik o wzmocnionej konstrukcji i większe siłowniki łyżki.

Rozwiązanie to zapewnia siłę kopania na ramieniu wysięgnika 12.600 kg oraz siłę zrywania na łyżce 15.200 kg. W maszynie można zastosować łyżki o pojemności zawierającej się w przedziale od 0,92 do 1,28 m³.



Maszyna wyposażona w wysięgnik typu monoblok posiada masę 22,5 tony. Szerokość podwozia wynosząca 2,54 metra pozwala jej na pracę na ograniczonej przestrzeni



Solidna budowa wysięgnika oraz przeciwwaga sprawiają, że maszyna DX235NLC pracuje dużo wydajniej niż inne koparki klasy 21-24 ton



Koparka DX235NLC wyposażona jest w kabinę najnowszego typu zapewniającą komfort i precyzję działań operatora

Nowa koparka napędzana jest sześciocylindrowym silnikiem Diesla DL06 typu Common Rail z turbosprężarką rozwijającym moc 110 kW (155 KM) przy 1.900 obr./min i maksymalny moment obrotowy wynoszący 667 Nm przy 1400 obr./min.

System EPOS (Electronic Power Optimising System), w który wyposażona jest nowa koparka Doosan, zapewnia w sposób ciągły i niezakłócony przepływ informacji pomiędzy silnikiem a układem hydraulicznym. Transmisja danych odbywa się za pośrednictwem magistrali CAN (Controlled Area Network). Rozwiązanie to zapewnia optymalne wykorzystanie mocy silnika przez układ hydrauliczny. W efekcie operator może łatwiej zapanować nad maszyną. Istotną jest także możliwość uzyskania większej siły kopania i krótszych czasów cykli roboczych. Elektroniczna kontrola zużycia paliwa optymalizuje poziom spalania oraz minimalizuje emisję szkodliwych spalin. Standardowo funkcja zwiększania mocy hydraulicznej obsługiwana jest za pomocą joysticka, co gwarantuje niezbędną szybkość reakcji.

Optymalny dobór mocy zapewniają trzy tryby pracy. Oprócz automatycznej redukcji obrotów możliwa jest praca z wykorzystaniem 85% mocy silnika, pełnej mocy oraz załączenie trybu ekonomicznego. Podobnie, jak we wszystkich koparkach marki Doosan średniej i dużej wielkości, system automatycznej redukcji obrotów zapewnia nie tylko zmniejszenie zużycia paliwa, ale również ogranicza hałas emitowany przez jednostkę napędową. Ma to wpływ na polepszenie warunków pracy operatora i robotników przebywających w bezpośrednim sąsiedztwie maszyny. System

automatycznej redukcji prędkości obrotowej silnika, który jest uruchamiany przez operatora, automatycznie zmniejsza ją w sytuacji, gdy przez kilka sekund koparka nie wykonuje żadnej pracy. Uprzednio zaprogramowane położenie przepustnicy zostaje przywrócone automatycznie, w chwili, gdy operator przesunie położenie joysticka lub uruchomi tryb jazdy.

Koparka DX235NLC łączy w sobie szereg zalet w postaci maksymalnej wydajności pracy z precyzją sterowania, stosunkowo niskimi kosztami eksploatacji oraz łatwą i wygodną obsługą serwisową.

Pompa wielotłoczkowa o zmiennym wydatku regulowanym za pomocą czujnika obciążenia i rozdzielacz z przepływem zamkniętym w położeniu neutralnym pozwalają na dokładne dawkowanie po-

mu przepływu hydraulicznego. Przekłada się to na możliwość precyzyjnego kontrolowania działań maszyny. Ograniczono także poziom uciążliwego dla operatora hałasu. Siłowniki wyposażono w amortyzatory dobiegu, co sprawia, że praca maszyny jest płynna i nie występują szarpnięcia. Operator tym samym pracuje w bardziej komfortowych warunkach.

Koparka Doosan DX235NLC wyposażona jest w kabinę najnowszego typu zapewniającą komfort i precyzję działań operatora. Miejsce pracy obsługującego maszynę wyposażono w najnowocześniejsze rozwiązania w zakresie ergonomii. Kabina posiada najwyższej klasy system sterowania, zapewnia doskonałą widoczność we wszystkich kierunkach na cały obszar roboczy. Konstruktorzy zadbali również o łatwy dostęp do wszystkich neural-

gicznych podzespołów maszyny. Są one osiągalne nawet z poziomu podłoża, co skraca do niezbędnego minimum czas wykonywania prac serwisowych. Dzięki temu koparka nie musi być na dłuższy czas wyłączana z normalnej eksploatacji.

Moc silnika i sprawność układu chłodzenia w modelu DX235LC zwiększono dzięki oddzielnemu umieszczeniu chłodnicy i pomp. Rozwiązanie to zapewnia niczym niezakłóconą pracę i łatwe czyszczenie układu chłodzenia. Okresy międzyobsługowe silnika wynoszą 500 godzin. W modelu DX235NLC zwiększono również okresy między smarowaniem części, co jest cechą wszystkich koparek Doosan należących do nowej generacji.

Dzięki obrazowi na monitorze ze stanowiącej wyposażenie standardowe kamery cofania operator ma doskonały widok do tyłu. Ograni-

cza to ryzyko kolizji i zwiększa bezpieczeństwo innych pracowników placu budowy. Poprawiona została również widoczność skrajnych części gaśnic. Doskonałą widoczność wskaźników zapewniono dzięki zastosowaniu nowego, czytelnego siedmiocalowego kolorowego monitora ciekłokrystalicznego.

Podobnie, jak w przypadku innych koparek Doosan, model DX235NLC zaprojektowano tak, aby emisja hałasu była jak najmniejsza. Poziom natężenia dźwięku w kabinie operatora wynosi 72 dB(A), dla osób przebywających na zewnątrz wartość ta wynosi 103 dB(A). Parametry oraz rozwiązania konstrukcyjne zastosowane w modelu Doosan DX235NLC ugruntowują pozycję koreańskiego koncernu, jako jednego z wiodących producentów koparek gaśnicowych.

www.doosanequipment.eu

DX300LC

Doosan Niezawodność tkwi w szczegółach



W budownictwie, przemyśle wydobywczym, recyklingu, gospodarce odpadami oraz wielu innych sektorach, wizja i ambicja projektu zależy od wydajności i niezawodności, którą może zapewnić naprawdę wielki światowy producent, taki jak Doosan. Dzięki kompleksowej ofercie obejmującej koparki, ładowarki kołowe i wozidła przegubowe, maszyny Doosan optymalizują wydajność i dostarczają rozwiązań niezależnie od wyzwania.

www.doosanequipment.eu



Przyspieszamy Twój sukces

Ładowarki Liebherr – klasa sama w sobie

Konstruktorzy dużych ładowarek kołowych Liebherr dążyli do stworzenia maszyn efektywnych w eksploatacji i jak najmniej uciążliwych dla środowiska naturalnego. Maszyny wyróżniają się wyższą mocą, doskonałym komfortem jazdy oraz dodatkowymi urządzeniami poprawiającymi bezpieczeństwo. W ładowarkach Liebherr zastosowano napęd jezdny z innowacyjną technologią 2plus2. Technologia ta bazuje na mechanizmie z dwoma różnej wielkości bezpośrednio wbudowanymi silnikami hydraulicznymi, z których każdy posiada osobne sprzęgło. Ponieważ podczas przyspieszania i zwalniania na przemian działa przynajmniej jeden z silników hydraulicznych, ładowarka płynnie dostosowuje się – niezależnie od wymaganej prędkości jazdy i siły ciągu – do każdej sytuacji roboczej. W porównaniu z konwencjonalnymi rozwiązaniami hydrostatyczny napęd jezdny umożliwia ograniczenie zużycia paliwa. Testy praktyczne wykazały, że ładowarka kołowa Liebherr zużywa przeciętnie na godzinę pracy nawet do pięciu litrów paliwa mniej. Pozwala to znacząco zmniejszyć koszty eksploatacji oraz uciążliwość dla środowiska naturalnego. Ograniczenie zużycia paliwa jest równoznaczne z redukcją emisji spalin. Wiadomo, że podczas spalania jednego litra oleju napędowego powstaje nawet do trzech kilogramów dwutlenku węgla. Dzięki ograniczeniu zużycia paliwa o pięć litrów na godzinę pracy maszyny można zredukować znacząco emisję CO₂ – nawet o piętnaście tysięcy kilogramów przy przepracowaniu tysiąca godzin. Charakter pracy ładowarki cechuje się częstym hamowaniem.

Dlatego konstruktorzy firmy Liebherr zdecydowali się na zastosowanie w swych maszynach nowej generacji praktycznie nie ulegającego zużyciu układu hamulcowego. Pozwala to nie tylko wydłużyć okres użytkowania maszyny i ograniczyć jej bezproduktywne przestoje, ale również uniknąć czasochłonnych i kosztownych napraw układu hamulcowego. Wiadomo, że komplet opon do dużej ładowarki stanowi znaczący składnik jej kosztów eksploatacyjnych. Dlatego też dzięki bezstopniowej regulacji napędu, w zależności



Konstruktorom większych ładowarek kołowych Liebherr udało się stworzyć maszyny efektywne w eksploatacji i nieuciążliwe dla środowiska naturalnego

od warunków, w jakich pracuje maszyna, zużycie opon może być mniejsze nawet o dwadzieścia pięć procent. Zastosowanie hydrostatycznego napędu jezdnego umożliwia zamontowanie silnika wysokoprężnego Liebherr w pozycji wzdłużnej w tyle maszyny, przy czym wał wyjściowy skierowany jest do tyłu. W porównaniu z ładowarkami kołowymi z konwencjonalnym napędem pozwoliło to znacznie zredukować masę maszyny. Co ważne, nie odbyło się to kosztem ograniczenia parametrów roboczych. Liebherr stosuje do napędu

ładowarek silniki własnej konstrukcji. Z uwagi na konieczność spełnienia niezwykle restrykcyjnych norm emisji spalin, w zakładach należących do spółki Liebherr Machines Bulle w Szwajcarii uruchomiono produkcję silników Diesla nowej generacji o mocy w zakresie 130÷560 kW. Są one przeznaczone do napędu maszyn budowlanych tego producenta.

W nowej generacji ładowarek Liebherr zastosowano również zoptymalizowany system chłodzenia, którego parametry dopasowano do zwiększonych wymogów nowych sil-

nicznie wentylator przechodzi na najwyższe obroty, co dodatkowo zapobiega przegrzewaniu się silnika.

Podzespoły elektroniczne zastosowane w ładowarkach Liebherr powstały na bazie osiągnięć Centrum Kompetencji będącego jedną ze spółek należących do koncernu. Liebherr-Elektronik w Lindau opracowuje ogólną koncepcję układów elektronicznych instalowanych w maszynach budowlanych. Wszystkie materiały zostały przebadane podczas intensywnych, długotrwałych testów. Nawet w najcięższych warunkach spełniane są surowe standardy jakościowe Liebherr. Dojrzała koncepcja i sprawdzona jakość gwarantują, że ładowarki kołowe Liebherr są klasą dla siebie, swoistym wzorem niezawodności.

Ładowarki kołowe Liebherr wyposażono w nowoczesną, w pełni bezpieczną i ergonomiczną kabinę zapewniającą operatorowi najlepsze warunki pracy. Przyrządy informacyjne i elementy obsługowe oraz fotel operatora są w sposób optymalny dostosowane do siebie i tworzą całość. Za pomocą jednej dźwigni obsługowej operator może precyzyjnie sterować wszystkimi ruchami roboczymi i jezdnyimi maszyny. Dzięki temu, że jego lewa ręka spoczywa stale na kierownicy możliwa jest bezpieczna obsługa maszyny. Ładowarki wyposażono seryjnie w szereg detali poprawiających bezpieczeństwo czynne i bierne. Należą do nich między innymi zespolona przednia szyba, powiększone lustro zewnętrzne, cztery reflektory przednie oraz szerokie stopnie wejściowe umożliwiające bezpieczniejsze wejście do kabiny. Ponadto tylne światła załączono w zderzaku. Pozwala to uniknąć ich ewentualnych uszkodzeń.

www.liebherr.pl

Doświadczyc postępu.

Ładowarki kołowe L 580 Liebherr.

- Minimalne koszty eksploatacyjne dzięki niskiemu zużyciu paliwa, niewielkiemu zużyciu opon i hamulców
- Wysokie obciążenie wywracające dzięki unikalnemu usytuowaniu silnika
- Wyraźnie niższa ilość elementów szybkozużywalnych dzięki innowacyjnemu rozwiązaniu napędu
- Optymalna dostępność serwisowa wszystkich ważnych elementów



Liebherr-Polska Sp. z o.o.
Hansa Liebherra 8
41-710 Ruda Śląska
Tel.: +48 32 342 69 50
Fax: +48 32 326 29 70
E-mail: info.lpl@liebherr.com
www.liebherr.pl

LIEBHERR

Grupa firm

Bobcat – trzy nowe ładowarki Serii 700

Wprowadzając trzy modele ładowarek kompaktowych nowej generacji firma Bobcat umacnia swą pozycję lidera tego segmentu rynku. Nowe maszyny wchodzące w skład Serii 700 to ładowarka o sterowaniu burtowym S770, kompaktowa ładowarka gaśienicowa oraz ładowarka A770 ze sterowaniem wszystkich kół. Wszystkie posiadają szereg nowych funkcji i udoskonaleń, które znacznie zwiększają zakres ich zastosowań.

Parametry robocze ładowarek serii 700 poprawiono dzięki oparciu ich konstrukcji na solidnej, przedłużonej ramie, zastosowaniu mocniejszego silnika Diesla marki Kubota oraz nowej generacji układu hydraulicznego. W stosunku do maszyn poprzedniej generacji jego wydajność wzrosła o po-

nad trzydzieści procent. Przepływ jest teraz większy o 11% (9 l/min), natomiast ciśnienie pomp zwiększono o prawie 14 barów. Dzięki temu nowe ładowarki Bobcat posiadają większą siłę udźwigu, co pozwala na szybszą realizację bardziej wymagających zadań.

W modelach S770, T770 i A770 zastosowano szereg innowacyjnych rozwiązań. Szczególną uwagę zwraca konstrukcja nowej, przestronnej ciśnieniowej kabiny zapewniającej komfort i bezpieczeństwo pracy operatora. Dzięki przesunięciu kabiny ku przodowi maszyny, udało się poprawić widoczność operatora nie tylko do przodu, ale także w górę, na boki oraz do tyłu. Podczas pracy w trudnych warunkach atmosferycznych oraz po zmroku może on korzystać ze światła roboczych o zwiększonej o 50% efektywności działania. Konstruktorzy firmy Bobcat



Nowe maszyny Serii 700 charakteryzują się krótszymi cyklami roboczymi oraz większą wydajnością

konsekwentnie pracują na rzecz poprawienia komfortu pracy operatora. Ma on możliwość dostosowania fotele z amortyzacją do indywidualnych potrzeb. Regulowane joysticki zintegrowane z podłokietnikami ułatwiają obsługę maszyn ograniczając przy tym zmęczenie operatora. Dzięki zastosowaniu nowej generacji amortyzatorów dobiegu siłowników obsługujących maszynę nie jest narażony na duże wstrząsy. Podobnie

jak wszystkie ładowarki nowej generacji, modele serii 700 charakteryzują się krótszymi cyklami roboczymi oraz większą wydajnością osiągniętą dzięki optymalnemu wykorzystaniu osprzętu roboczego. Ładowarki Bobcat nowej generacji cechują się poprawionymi właściwościami trakcyjnymi nawet do dwudziestu procent, co zapewnia większą efektywność podczas odpajania i spychania urobku.

www.bobcat.eu

T870

Bobcat

Urodzony lider wydajności



Na świecie Bobcat słusznie uznawany jest za lidera, który wyznacza kierunki rozwoju na rynku maszyn kompaktowych. Szeroki wybór ładowarek, minikoparek i ładowarek teleskopowych z jednej strony, i niezrównana liczba osprzętu z drugiej, to gwarancja najlepszych wyników w sektorze sprzętu kompaktowego na całym świecie.

ASCO EQUIPMENT: 32 250 05 91
 ATLAS POLAND: 58 660 79 27
 ATUT RENTAL: 22 843 80 44
 TECHBUD: 68 470 72 50
 TKL PROGRESS MASZYNY BUDOWLANE: 52 320 36 36
 SAR - POL: 61 832 40 34
 PK SERWIS: 71 363 42 79
 JMP: 85 742 97 41
 ROLTEX SP. Z O. O.: 82 576 43 43
 KMK AGRO: 61 285 01 79

www.bobcat.eu



Bobcat®

Przyspieszamy Twój sukces

Nietypowy wygląd, doskonale parametry...

Firma Kaiser z Liechtensteinu produkuje koparki zdecydowanie wyróżniające się nie tylko ze względu na wygląd, ale przede wszystkim na możliwość pracy praktycznie w każdych warunkach. Kaiser ma w swojej ofercie maszyny niezastąpione w robotach prowadzonych w terenach górzystych, leśnych i podmokłych a nawet bagiennych. Ich doskonała mobilność oraz wydajna hydraulika zapewniają komfortowe warunki pracy niezależnie od rodzaju zastosowania. Na szczególną uwagę zasługuje model S2 Telefeet przeznaczony do prac w ekstremalnych warunkach terenowych, czyli wszędzie tam gdzie żadną inną maszyną dostęp i praca nie są możliwe. Głównym atutem koparki jezdno-kroczącej jest zdol-



Koparki Kaiser wyróżniają się nie tylko wyglądem, ale także parametrami roboczymi

ność do pracy na stromych zboczach o kącie nachylenia do 50°, skarpach i urwiskach o wysokości do 5 metrów. Wszystko to, jest możliwe dzięki wieloletniemu doświadczeniu firmy, stosowaniu materiałów najwyższej jakości. Koparka o masie niespełna 10 ton wyposażona jest w hydraulikę typową dla maszyny 18-to-

nowej. Solidna konstrukcja i ogromny zasięg wysięgników zapewnia stabilność w każdych warunkach. Duży udział podzespołów własnej konstrukcji sprawia, że Kaiser jest w stanie bardzo szybko realizować dostawy maszyn. Firma ma w ofercie koparki dostosowane do potrzeb klientów z różnych branż:

- S1 – o masie 6,9 ton, optymalna i wytrzymała koparka o dużej wydajności w przypadku klasycznych robót dla koparek kroczących,
- S2 – o masie 9,8 ton, najbardziej uniwersalna koparka o wszechstronnym zastosowaniu, przeznaczona do różnorodnych prac,
- S2 4x4 – o masie 10,2 tony z napędem na wszystkie koła. Najlepsza charakterystyka przy pokonywaniu pionowych wzniesień z zapewnieniem najlepszej mobilności,
- S2 4x4 cross – o masie 10,9 ton będąca uniwersalnym podnośnikiem, stosowanym najczęściej w leśnictwie na terenach górzystych, do wycięcia i obróbki drzew,
- S2 4x4 gator – o masie 10,9 tony, przeznaczona głównie do prac w środowisku wodnym i na terenach bagiennych.

www.bh-ruda.pl





SIĘGAMY TAM GDZIE NIKT NIE SIĘGA



Autoryzowany dystrybutor koparek jezdno-kroczących





Ul. E. Zegadłowicza 10
40-555 Katowice
tel./fax +48 32 251 25 53
e-mail: bh-ruda@bh-ruda.pl
www.bh-ruda.pl

[WWW. BH-RUDA .PL](http://www.bh-ruda.pl)

SPRZEDAŻ PRODUKCJA SERWIS REMONTY

Kruszarka szczękowa BB 100 T/1 z firmy BAT GmbH

Niemiecka firma BAT Bohr- und Anlagentechnik GmbH jest przedsiębiorstwem średniej wielkości zatrudniającym około stu pracowników. Dietlas jest małą miejscowością w centralnej części Niemiec na skraju Lasu Turyńskiego. Zakład wyspecjalizował się w produkcji pojazdów dla górnictwa podziemnego w kopalniach soli, wapienia i potasu, kruszarek szczękowych, udarowych i przesiewaczy dla potrzeb górnictwa skalnego, recyklingu i rozdrabniania gruzu budowlanego oraz sortowni odpadów.

Jedną z nowych maszyn produkcji BAT Bohr- und Anlagentechnik GmbH jest samobieżna kruszarka szczękowa BB 100 T/1 na



gąsienicach, służąca do kruszenia wstępnego kamienia naturalnego w górnictwie skalnym i aplikacjach recyklingu, szczególnie do przerobu żelbetonu i gruzu budowlanego, wyposażona w nową kruszarkę szczękową jednorozporową o gardzieli 1.000x600 mm, z nową kinematyką kruszenia oraz polepszonymi właściwościami wciągu materiału. Kruszarka posiada nośność około 29,5 tony, wysokość 3.100 mm, szerokość

2.500 mm, długość 11.000 mm oraz zdolność przerobową od 50 do 200 t/h. Kruszarka wyposażona jest w sześciocylin-drowy silnik firmy Deutz, hydraulikę firmy Rexroth oraz sterowanie Siemens.

Kruszarkę można opcjonalnie doposażyć w hydrauliczne ustawienie szczeliny, separator magnetyczny, taśmę boczną z przestronną rynną, zdalne sterowanie drogą radiową, zmiennik obrotów, generator, czujnik napętnie-

nia gardzieli, zraszacz, wyciszenie silnika itp. Po wyładowaniu z przyczepy niskopodwozowej i otwarciu taśmy bocznej, kruszarka jest praktycznie natychmiast gotowa do pracy. Jest to w chwili obecnej jedna z najlepszych maszyn w swojej klasie, jakie produkowane są w Europie. Rekomendacją firmy BAT Bohr- und Anlagentechnik GmbH są jej klienci: oddziały firmy O&K, Kali und Salz GmbH, a także niemiecka armia, która przy odbudowie Kosowa wykorzystuje kruszarkę szczękową BB 100 T i udarową PB 100 T oraz przesiewacze na gąsienicach SM 1340 T.

Urządzenia BAT Bohr- und Anlagentechnik GmbH pracują w wielu krajach, takich jak: Dania, Włochy, Austria, Holandia, Belgia, Hiszpania, Polska, Litwa, Łotwa, Węgry, kraje byłej Jugosławii, Izrael.

www.bat-maschinenbau.de



Bohr- und Anlagentechnik GmbH

DŁUGOLETNI PRODUCENT MASZYN GÓRNICZYCH I URZĄDZEŃ TECHNIKI ROZDRABNIANIA

Oferuje:

Kruszarki szczękowe i udarowe

- jako urządzenia na kołach, gąsienicach, płożach i stacjonarne o zdolności przerobowej od 40 do 300 t/h

Przesiewacze

- jako urządzenia na kołach, gąsienicach, płożach i stacjonarne
- przesiewacze bębnowe o zdolności przerobowej do 100 m³/h

Sortownie odpadów

- dla gruzu budowlanego i innych odpadów mieszanych
- wykonane według życzeń klienta
- służące do przesiewania i sortowania: gruzu budowlanego, mieszanych odpadów budowlanych, odpadów gospodarstwa domowego, odpadów drzewnych i innych

BAT analizuje problem, znajduje rozwiązania, planuje, konstruuje, wykonuje i montuje pojedyncze obiekty oraz całkowite fabryki.

BAT • Bohr- und Anlagentechnik GmbH

Bornalstr. 11, D- 36460 Merkers, Niemcy

tel. +49/36969/546-31, +49/173/3158258, fax +49/36969/546-34

Kontakt: pan Andreas Redzko (można mówić po polsku)

E-mail: BAT_GmbH@t-online.de

Internet: www.BAT-Maschinenbau.de



Kruszarka szczękowa BB 100 T/1



Kruszarka szczękowa BB 120 T



Kruszarka udarowa PB 130 T z przesiewaczem SM 1550 T

ZAPRASZAMY DO WSPÓŁPRACY

Do zobaczenia na Targach Autostrada-Polska 2011 w dniach 10-13 maja 2011 w Kielcach.

Zanurzalne pompy WEDA Atlas Copco

Jako rozszerzenie oferty Dywizji Portable Air (APE), Atlas Copco postanowiło przenieść linie pomp zanurzalnych WEDA z Dywizji Narzędzi Budowlanych (CTO) do Dywizji Maszyn Przewoźnych (APE). Pierwszym krokiem było przeniesienie produkcji, a w ślad za tym struktur sprzedaży oraz serwisu. Transfer ten rozpoczął się 1 września 2010 roku. Produkcja przeniesiona z zakładów we francuskim Saint Valery do fabryki w Bad Oeynhausen w Niemczech.

– *Biznes związany z pompami zanurzalnymi ma wiele wspólnego z naszą aktualną ofertą produktów. Urządzenia te wykorzystywane są przez naszych obecnych klientów – firmy budowlane, rentalowe i związane z górnictwem. Wi-*



dzimy w tym biznesie interesujące możliwości rozwoju i dalszej ekspansji – mówi Geert Follens, Prezes Atlas Copco Portable Air Division. Pompy i akcesoria WEDA firmy Atlas Copco są przeznaczone do szerokiego zakresu zastosowań między innymi w budownictwie

i górnictwie zarówno podziemnym, jak i w kopalniach odkrywkowych. Idealnie nadają się także do usuwania wody gruntowej i opadowej z wszelkiego rodzaju wykopów. Znakomicie sprawdzają się przy transporcie wody balastowej na statkach, opróż-

nianiu zbiorników, otworów wjazdowych i studzienek serwisowych. Z łatwością poradzą sobie również z odwodnieniem awaryjnym. Wykonane zostały z materiałów i komponentów przeznaczonych do najbardziej wymagających zastosowań. Aluminiowa kompaktowa obudowa oraz sprawdzona konstrukcja sprawiają, że pompy są niezwykle trwałe, lekkie i łatwe w obsłudze. Wyjątkowy układ uszczelniający umożliwia przeprowadzenie w krótkim czasie skutecznej konserwacji w miejscu eksploatacji. Zainteresowani szczegółowymi informacjami na temat pomp WEDA mogą odwiedzić stronę internetową firmy Atlas Copco Polska (www.atlascopco.pl) lub skontaktować się z jej partnerem handlowym lub przedstawicielem.

www.atlascopco.pl

Zanurzalne pompy WEDA firmy Atlas Copco



Atlas Copco Polska Sp. z o.o.

Al. Krakowska 61A, Sękocin Nowy, 05-090 Raszyn
tel. (022) 572 68 00, fax (022) 572 68 09
www.atlascopco.pl

Sustainable Productivity

Atlas Copco

Jubileusz Frutigera

Przeciętny pojazd ciężarowy opuszcza plac budowy, zwirownię czy wysypisko z przylepionymi do kół siedmioma kilogramami zanieczyszczeń. Sto takich ciężarówek dziennie sprawia że droga publiczna zamienia się w trzęsawisko. Można temu zapobiec stosując myjnie do kół. Ćwierć wieku temu szwajcarska firma Frutiger Company AG rozpoczęła ich produkcję stając się z biegiem czasu potęgą światowych rynków. Pierwsza myjnia w roku 1986 została zainstalowana w jednej ze szwajcarskich zwirowni. Początkowo Frutiger koncentrował się na rynku lokalnym, jednak już w roku 1988 pierwsza instalacja trafiła do Niemiec. Po upływie dwunastu miesięcy użytkownicy ze Szwajcarii i południowych Niemiec eksploatowali już pięćdziesiąt myjni Frutigera. Szwajcarzy starali się pozyskać kolejnych klientów, na przeszkodzie stał jednak brak... chwytliwej nazwy. Trudno było przeprowadzić profesjonalną akcję marketingową dla produktu nazywanego się po prostu „myjnią opon”. Nazwę „MobyDick”, którą myjni Frutigera noszą po dziś dzień, wymyślił obecny dyrektor firmy, Urs Frutiger, podczas zabawy z córką gumowym wielorybem. Do połowy lat dziewięćdziesiątych ubiegłego stulecia w użyciu były wyłącznie myj-



Myjnie Frutigera imponują efektywnością

nie rolnikowe. Ich działanie polega na umieszczeniu opon ciężarówki pomiędzy dwiema rolkami i myciu w czasie obracania za pomocą wody wydobywającej się z systemu dysz. Konstruowano modele z dwiema, trzema, czterema rolkami albo ich wielokrotnością. W największej myjni przeznaczonej do mycia długich zestawów drogowych zastosowano aż 24 rolki. W grudniu 1995 roku inżynierom Frutigera udało się dokonać przełomu. Skonstruowali bowiem pierwszą najazdową myjnię do kół i podwozi nie wymagającą umieszczenia kół między rolkami i związanego z tym zatrzymywania pojazdu. W następnych latach Frutiger zakładając przedstawicielstwa, biura sprzedaży oraz rozwijając sieć serwisową dokonywał ekspansji na międzynarodowe rynki. W roku 2006 kompaktowa, ale niezwykle wydajna myjnia „MobyDick Dragon” otrzymała brązowy medal w konkursie na naj-

bardziej innowacyjny produkt prezentowany na targach Intermat w Paryżu. Coraz więcej użytkowników regularnie czyści gaśnice i opony maszyn budowlanych. Z myślą o nich specjaliści Frutigera w roku 2008 opracowali innowacyjną myjnię „MobyDick HD1”. Z zespołu dysz (stałych, ruchomych i oscylacyjnych) wydobywa się potężny strumień wody pod niskim ciśnieniem. Stabilna konstrukcja stalowa pomostu roboczego wytrzymuje obciążenie wjeżdżających nań maszyn budowlanych. W dalszej kolejności dla branży budowlanej w ubiegłym roku skonstruowano modułową myjnię MobyDick ConLine (Construction Line). Cechuje ją mocna budowa, duża funkcjonalność, szybkość instalacji, a dzięki temu wysoka mobilność. Najważniejszą zaletą jest jednak możliwość przebudowy w celu przystosowania do zmienionych potrzeb. Dołączony do urzą-

dzenia pakiet pozwala na błyskawiczne przygotowanie myjni do zastosowania w zupełnie innym dowolnie wybranym miejscu. Obok wydajności także możliwość ponownego wykorzystania wody przyczyniło się do międzynarodowego sukcesu myjni do kół i podwozi Frutigera. We wszystkich modelach zastosowano zamknięty obieg wody. Jej odzyskiwanie z zamiarem ponownego wykorzystania następuje dzięki dodaniu do zbiornika sedymentacyjnego środków flokulacyjnych pozwalających na zbijanie drobnych zanieczyszczeń w zawieszanie w skupiska. Część myjni wyposażono w przenośniki zgrzebłowe, które rozładują zbiornik sedymentacyjny automatycznie. W instalacjach bez przenośników należy rozładować zbiornik ręcznie, na przykład przy użyciu koparki, ładowarki kołowej lub pomp szlamowych. Dzięki wieloletnim doświadczeniom i realizacji projektów na całym świecie Frutiger stworzył szeroką paletę myjni rolkowych i przejezdnych. Specjaliści szwajcarskiej firmy są w stanie dobrać odpowiednie urządzenie do konkretnego rodzaju zastosowania. Do dzisiaj Frutiger dostarczył ponad 5.000 myjni do czterdziestu krajów na całym świecie. Urządzenia marki Frutiger pracują z powodzeniem także w wielu miejscach Polsce, na przykład w Zakopanem, Głogowie, Lubinie, Koninie, Częstochowie i Koszalinie.

www.frutiger.pl



Instalacje MobyDick

do mycia kół i podwozi samochodów ciężarowych opuszczających:
plac budowy,
kamieniołomy,
kopalnie itp.



FRUTIGER POLSKA

www.frutiger.pl

www.mobydick.com

Przedstawicielstwo w Polsce:

FRUTIGER Polska Sp. z o.o.
32-600 Oświęcim, ul. Chemików 1
tel./fax 033 847 31 81
e-mail: info@frutiger.pl

Autoryzowany serwis:

FAKTORIA Sp. z o.o.
32-600 Oświęcim
ul. Chemików 1
tel./fax 033 847 32 55

POJAZDY BUDOWLANE



48. Komatsu HM300-2



Volvo – nowa generacja wozideł przegubowych 50.



51. Pustynia?! Żaden problem dla Goldhofera!

Pojazdy Renault Trucks gotowe do drogi 44.



Technika napędów
i układów jezdnych



ZF Passau GmbH • 94030 Passau • Niemcy
tel. +49 851 4 94-0
fax +49 851 4 94-2190
arbeitsmaschinen.marketing@zf.com
www.zf.com



Komatsu HM300-2

Komatsu może pochwalić się długimi tradycjami w konstruowaniu wozideł przegubowych, choć nie uniknęło tu także pewnych perturbacji. W połowie lat osiemdziesiątych minionego stulecia wozidła dla Komatsu produkowano w Europie, na dodatek w fabryce należącej do... norweskiego konkurenta – Moxy. Po kilkunastu latach ze względu na malejący popyt Komatsu straciło zainteresowanie tym segmentem rynku. Japoński koncern przestał być większościowym udziałowcem Moxy, a wozidła przegubowe zniknęły z jego oferty. Koninunktura ma jednak to do siebie, że potrafi się szybko zmienić. Rosnąca rzesza klientów z branży surowców skalnych oraz duże inwestycje infrastrukturalne i drogowe wymagające przemieszczania olbrzymich mas ziemnych zmusiły Komatsu do diametralnej zmiany planów. W roku 2001 wznowiono produkcję wozideł przegubowych. W japońskich fabrykach koncernu powstają cztery modele z napędem 6x6: HM250-2, HM300-2, HM350-2 oraz HM400-2 – odpowiednio o ładowności 24, 27, 32 i 36,5 tony. Podlegają one ciąglej modernizacji. Zauważyć można przy tym, że najmniej zmienia się ich wygląd. Komatsu tłumaczy to w prosty sposób. Dla konstruktorów liczą się przede wszystkim komfort pracy operatora, efektywność eksploatacji oraz trwałość użytkowa pojazdów.

Największą popularnością wśród europejskich nabywców cieszy się model HM300-2. Przy masie własnej wynoszącej 24.040 kg wozidło może transportować o wadze 27,3 tony i objętości nasypowej 16,6 m³. Na uwagę zasługuje solidność konstrukcji wozidła. Jego rama wykonana została z profili

o przekroju prostokątnym połączonych rurami reakcyjnymi z niezwykle wytrzymałej stali niskostopowej. Taka konstrukcja jest odporna na działanie sił skręcających oddziałujących na podwozie podczas jazdy po nierównościach oraz załadunku przez koparkę zrzucającą urobek ze znacznej wysokości.

Pracę operatora wozidła HM300-2 ułatwia możliwość wyboru jednego z dwóch trybów pracy jednostki napędowej. Odbywa się to za pomocą przełącznika na desce rozdzielczej. Tryb



Wozidła przegubowe Komatsu HM300-2 w coraz większej liczbie trafiają do Polski

pełnej mocy optymalizuje osiągi silnika pozwalając na skrócenie cykli roboczych podczas ciężkich prac ziemnych i pokonywania wzniesień z ładunkiem. W czasie eksploatacji w normalnych warunkach wybranie trybu ekonomicznego pozwala na pracę przy ograniczonej mocy silnika i zmianę biegów przy niższej prędkości obrotowej. Elektronicznie sterowana w pełni automatyczna skrzynia biegów Komatsu K-ATO-MiCS umożliwia maksymalne wykorzystanie możliwości wozidła. Elektroniczny układ modulacji ciśnienia w sprzęgłach zapewnia prawidłowy przebieg procesu zmiany biegu. Silnik i skrzynia biegów są sterowane

w pełni elektronicznie w oparciu o ciągłe monitorowanie parametrów pojazdu. Jeszcze do niedawna producenci wozideł przegubowych prześcigali się w ustanawianiu rekordów ich ładowności. To z pewnością sprawa prestiżu, obecnie jednak ważniejsze wydaje się być osiągnięcie optymalnej wydajności, prędkości i komfortu jazdy. Ważne aby jak najszybciej przetransportować urobek bez strat wynikających z jego usypywania oraz jak najmniejszego narażania operatora

na szkodliwe wibracje. Konstruktorom Komatsu udało się uzyskać wysoki komfort jazdy oraz ograniczyć kołysanie i wstrząsy przenoszone na podzespoły wozidła dzięki zastosowaniu zawieszenia hydropneumatycznego z wahaczem wleczonym. Dużą prędkość przejazdową bez ryzyka wysypywania się ładunku uzyskano dzięki możliwości zastosowania do przewozów materiałów sypkich specjalnych nadstawek zwiększających. Kłapa tylna zapobiega wysypywaniu się materiałów o małej gęstości podczas pokonywania stromych podjazdów. Skrzynie ładunkowe wozideł eksploatowanych w kopalniach surowców skalnych wykonane są z superwytrzymałej stali.

W celu dodatkowej ochrony zamontować można także specjalne okładziny zabezpieczające. Podwójny, jednostopniowy siłownik wywrotu zapewnia krótki czas pełnego podniesienia skrzyni ładunkowej wynoszący zaledwie dwanaście sekund. Wozidło standardowo wyposażono w mokre hamulce wielotarczowe w czterech na sześć kół. Pełnią one również funkcję retardera podnosząc bezpieczeństwo pracy podczas zjazdów ze wzniesień. Niezależnie od warunków, w jakich eksploatowany jest pojazd, zespół hamulcowy imponuje skutecznością i trwałością ocenianą na dziesięć tysięcy godzin bezawaryjnej pracy. W celu zapewnienia pełnego bezpieczeństwa układ hamulcowy jest dublowany. W przypadku wystąpienia najmniejszej usterki następuje automatyczne załączenie układu awaryjnego. Konstruktorom Komatsu udało się wydłużyć okresy międzyobsługowe. Wymiana oleju i filtra silnikowego następuje co pięćset, a oleju w skrzyni biegów co tysiąc godzin. Dzięki zastosowaniu bezobsługowych tulei gumowych i przegubu ograniczono liczbę punktów smarowania. Przegub wozidła jest nasmarowany fabrycznie i całkowicie bezobsługowy. W wozidle zastosowano zaawansowane systemy elektroniczne podnoszące bezpieczeństwo pracy oraz ułatwiające serwisowanie pojazdu. Pierwszy z nich – EMMS (Electronic Machine Monitoring System) pozwala na monitorowanie stanu technicznego pojazdu usprawniając pracę serwisu Komatsu. Drugi – Komtrax działa w oparciu o łączność satelitarną i przeznaczony jest dla użytkownika wozidła. Umożliwia śledzenie na bieżąco parametrów pracy pojazdu, co pozwala na zoptymalizowanie jego eksploatacji.

www.komatsupoland.pl

KOMATSU

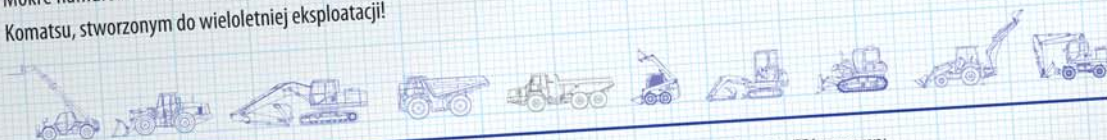
Call the experts® po najbardziej trwałą maszynę.



Niezniszczalne!

Nawet w najtrudniejszych warunkach, wozidła przegubowe Komatsu HM250-2, radzą sobie bez jakichkolwiek problemów. Skonstruowane z najwyższej klasy komponentów, bazujących na najnowocześniejszej technologii Komatsu, wozidła te są klasą same dla siebie. Skrzynię ładunkową wykonano z grubych profili ze stali o wysokiej wytrzymałości i odporności na ścieranie. W mocnej ramie pracuje silnik w technologii Ecot3, o najwyższych parametrach.

Mokre hamulce tarczowe z chłodzeniem i unikatowe zawieszenie pneumatyczne są poza konkurencją. Możesz zaufać wozidłom przegubowym Komatsu, stworzonym do wieloletniej eksploatacji!



Komatsu Poland Sp. z o.o. • Trakt Brzeski 72 • 05-070 Sulejówkę k/Warszawy
tel. 022 783 00 62 • fax 022 760 12 97

Odwiędź naszą stronę internetową: www.komatsupoland.pl • Wyślij zapytanie: info@komatsupoland.pl

Volvo – nowa generacja wozideł przegubowych

Volvo CE – jak na lidera tego segmentu przystało – jako pierwsze wprowadza na rynek wozidła przegubowe napędzane silnikami spełniającymi najsurowsze normy emisji spalin Stage IIIB/Tier 4. Wozidła przegubowe Volvo od dawna wyznaczają kierunki rozwoju konstrukcji pojazdów przeznaczonych do transportu kruszyw i dużych mas ziemnych. Nowa seria F z pewnością nie zawiedzie swych użytkowników. Cechuje ją bowiem oszczędność paliwa, łatwość obsługi i komfort operatora. Nowe wozidła A25F, A30F i A35F w stosunku do poprzedniej wersji „E” odznaczają się wyższą mocą i momentem obrotowym. A40F nadal przewodzi pod względem najlepszego stosunku mocy do masy. Jeżeli chodzi o układ napędowy, to pewną niespodzianką stanowi fakt, że nowe jednostki napędowe spełniające surowe normy emisji spalin, zużywają mniej paliwa niż silniki poprzedniej generacji. Dodatkową zaletą jest dwukrotne wydłużenie czasu między wymianą oleju silnikowego.

Wszystkie modele wozideł przegubowych Volvo są teraz standardowo wyposażone w specyficzny dla tej marki system automatycznej kontroli trakcji ATC. Ma on wpływ na ograniczenie zużycia paliwa, wydłużenie żywotności opon i ochronę układu napędowego. Pod wieloma względami został poprawiony komfort pracy operatora, który przekłada się bezpośrednio na ograniczenie jego zmęczenia i większą wydajność. W celu zredukowania wibracji przenoszonych na kabinę gumowe zawieszenie przodu w modelach A25E i A30E zastąpiono zawieszeniem hydrauliczno-



Nowe wozidła przegubowe Volvo Serii F cechuje oszczędność paliwa, łatwość obsługi i komfort operatora



Kabina Care Cab zapewnia operatorowi niezwykle komfortowe warunki pracy



Wozidła serii F wyposażono w elektroniczną dźwignię sterowania skrzynią ładunkową

-gazowym. Jest ono praktycznie bezobsługowe. Wystarczy tylko raz w roku uzupełnić gaz w cylindrach.

Wszystkie pojazdy Serii F wyposażono w łatwą w obsłudze elektroniczną dźwignię sterowania skrzynią ładunkową. Umożliwia ona płynne podnoszenie i opuszczanie skrzyni oraz pozwala operatorowi ustawiać ją podczas wyładunku pod żądany-

mi kątem i wysokością. W celu ułatwienia zawracania i zwiększenia bezpieczeństwa w strefie za pojazdem w wyposażeniu standardowym wozideł znalazła się kamera wsteczna. Obraz z niej operator obserwuje na kolorowym monitorze w kabinie. W komfortowej kabinie typu Care Cab zamontowano ulepszony panel sterowania oraz nowym elektroniczny

układ klimatyzacji. System „Contronic” dostarczający kluczowych informacji o parametrach pracy wozidła został zmodernizowany. Za pomocą poprawionego interfejsu informuje operatora o wydajności pojazdu. Tak jak uprzednio, system MATRIS dostarcza informacji o pojeździe, daje właścicielowi dostęp do ważnych informacji albo bezpośrednio z wozidła, albo zdalnie za pomocą systemu telematycznego Volvo CareTrack. Dostęp do danych jest teraz łatwiejszy niż kiedykolwiek przedtem. Poza tym wszystkie modele Serii F wyposażono w bezobsługowe łożyska stożkowe jednorzędowe w konstrukcji przegubu, co poprawia trwałość i eliminuje kosztowne przestoje związane z konserwacją.

Interesującym rozwiązaniem jest opcja automatycznego wyłączania silnika, która pozwala na ograniczenie kosztów eksploatacji. Silnik wozidła jest wyłączany, jeśli pojazd przez określony czas nie pracuje. Inne opcje to dodatkowe systemy filtrowania w silniku i kabinie, regulowane i podgrzewane elektrycznie lustro wsteczne oraz szerokie opony w modelu A25F.

www.volvoce.pl

Pustynia?! Żaden problem dla Goldhofera!

Trasa ekstremalnego transportu wymagała przejechania pół setki kilometrów przez pustynię. Był to odcinek, na którym zespołowi przewozowemu firmy Integrated Logistics Co. z Kuwejtu przyszło walczyć z całym szeregiem przeciwności. Na czas wykonywania zadania mógł on liczyć na wsparcie Stefana Kłatscheka, technika serwisowego firmy z Goldhofer.

Przedmiotem transportu były dwa olbrzymie i ciężkie elementy rafinerii. Pierwsza z części o siedmiometrowej średnicy ważyła sto sześćdziesiąt ton i miała czternaście metrów długości. Drugi element był cięższy o dwadzieścia ton, miał dziesięć metrów średnicy i szesnaście metrów długości. Integrated Logistics Co. zobowiązał się do bezpiecznego i terminowego przewiezienia ładunku z miasta Kuwejt do odległego o pięćdziesiąt kilometrów zakładu pozyskiwania gazu.

Spedytor wybrał do ciężkiego i kosztownego transportu jeden zestaw dwunastoosiowy równolegle połączo-



Trasa transportu wymagała przejechania pół setki kilometrów przez pustynię. Załadunek oraz właściwy przewóz gigantycznych elementów rafinerii trwał pełne cztery dni



Czterdzieści pięć kilometrów trasy transportu wiodło przez piachy. Mimo wielu przeciwności gigantyczne elementy dotarły na miejsce przeznaczenia o czasie

nych wózków pełnej szerokości typu THP/SL 12 (1+1) oraz jedną kombinację równoległą, dwunastoosiową, również typu THP/SL (1+1/2), ale z jednym rzędem o połowę węższym. Najpierw do pokonania był odcinek składający się z pięciu kilometrów utwardzonej drogi, później spedytor stanął przed nie lada wyzwaniem. Pozostałe czterdzieści pięć kilometrów przebiegało bowiem przez piachy pustynii. Załadunek obu elementów, przygotowanie transportu oraz właściwy przewóz przez piaszczystą okolicę trwał pełne cztery dni. Nie tylko ludzie, ale i cała „technika” mocno napocili się przy przygotowywaniu ładunku i zapewnieniu warunków umożliwiających jazdę. Konwój musiał stale zmagać się z zaspami tworzonymi przez nawiewany na drogę piasek. Do jego odgarniania i stabilizowania nawierzchni używano zgarniarek i ładowarek kołowych. W ciągłym użyciu były także ręczne szufle do przerzucania piachu. Dzięki połączeniu sił dwóch ciągników i ładowarki ładunek dotarł punktualnie na miejsce przeznaczenia.

www.atra.waw.pl

NOWE I UŻYWANE NACZEPY I PRZYCZEPY NISKOPODWOZIOWE • SOLIDNIE I NIEZAWODNIE



Przedstawicielstwo firmy Goldhofer w Polsce

P.H.U. „ATRA” – Piotr Ziemiński
ul. Hetmańska 10c, 04-305 Warszawa
e-mail: piotr.ziemiński@wp.pl

tel./fax (0-22) 879 94 78
tel. kom. 0-505 083 483
• www.atra.waw.pl



Goldhofer
www.goldhofer.de

Pojazdy Renault Trucks gotowe do drogi

W odpowiedzi na oczekiwania specjalistów, którzy często potrzebują pojazdu „na wczoraj”, Renault Trucks przygotowało oferty na pojazdy zabudowane zarówno na Maxity, jak i na Masterze: są to oferty typu „Gotowy do drogi”, które obejmują pojazdy z najbardziej popularną zabudową. Dzięki tym ofertom klient nie musi martwić się o zabudowę: producent przygotowuje mu i gwarantuje pojazd kompletny: krótko mówiąc Renault Trucks zajmuje się wszystkim. Dodatkowo producent oferuje szeroki wachlarz usług specjalnie opracowanych dla pojazdów dostawczych jak Start&Drive i Expandys na wszystko, co jest związane z zarządzaniem budżetem i obsługą.

Oferty Renault Trucks na pojazdy zabudowane Maxity i Master bazują na trzech typach zabudów, jakimi są wywrotka, skrzynia oraz furgon. Przeznaczone są dla klientów pilnie potrzebujących pojazdu. Dzięki różnorodnym konfiguracjom nabywcy mogą wybrać wersję najlepiej przystosowaną do konkretnych potrzeb. I tak na przykład, specjaliści z branży budowlanej, utrzymania zieleni, czy oczyszczania miast wybierają najczęściej wywrotki lub skrzynie zabudowane na Renault Master lub Maxity.

Wywrotka (o wymiarach: 2.000x3.200 mm) zabudowana na Masterze wykonana ze stali lub z aluminium dostępna jest w różnych konfiguracjach na podwoziu kabiny dziennej lub brygadowej. W zależności od skonfigurowanych ofert i od konkretnych potrzeb, wybrać można wersję ze schowkiem za kabiną lub np. z hakiem holowniczym. Nabywcy mo-



Renault Maxity zapewnia idealne warunki pracy użytkownikom z branży budowlanej



Renault Master to średniej wielkości ciężarówka stosowana także na placach budowy

gą wybrać również oferty na zabudowane Renault Maxity i podwozie typu „ciężarowe”. Znaleźć tu można również ofertę na zabudowaną wywrotkę, dostępną w trzech konfiguracjach: na podwoziu kabiny dziennej z lub bez schowka lub na podwoziu kabiny brygadowej. Wywrotka ma szerokość 1.840 mm, długość użytkową od 1.840 mm (podwójna kabina) do 3.075 mm (kabina dzienna).

Master w wersji „skrzynia” ma szerokość 2.000 mm i jest dostępny w sześciu różnych długościach w zależności od wybranego podwozia. Skrzynie są dostępne w długościach od 2.600 mm do 4.600 mm w zależności od rozstawu osi. Szkielet jest wykonany ze stali, podłoga z drewna z aluminiowymi burtami ładunkowymi o wysokości 400 mm. Burty są demontowalne.

Renault Maxity z kolei jest oferowany ze skrzyniami

w czterech długościach: 2.950, 3.160, 3.720 i 4.550 mm. Specjalistom z branży kurierskiej, przeprowadzkowej Renault Trucks proponuje ofertę na zabudowany furgon wielkogabarytowy Master. W zależności od branży i od konfiguracji wybranego podwozia, możliwe są pojemności 19 m³ (4.100 mm), 20,5 m³ (4.300 mm) i 22 m³ (4.500 mm) z lub bez tylnej windy. Nadwozie jest budowane z materiału drewnopochodnego lub poliestru mocowanego do albuminowej struktury nośnej. Dostępne są specjalizowane wersje pojazdów z przedłużeniem zabudowy nad kabiną lub deflektorem dachowym.

Renault Trucks oferuje całą gamę usług dedykowanych pojazdom dostawczym, które ułatwią pracę wszystkim specjalistom z różnych branż. Celem kontaktów Start&Drive i Expandys w przypadku pojazdów dostawczych jest zarządzanie

budżetem obsługi pojazdu i ograniczenie czasu unieruchomienia pojazdu. Odpowiadając na potrzeby każdego specjalisty, Renault Trucks proponuje w tych kontraktach szeroki wachlarz opcji z różnymi przebiegami. Dzięki Start&Drive regularne, wcześniej zaplanowane wizyty w serwisie pozwalają zapewnić bieżącą obsługę pojazdu i ograniczyć przypadkowe unieruchomienia.

Renault Trucks oferuje też umowę Expandys na pokrycie kosztów związanych z ryzykiem technicznym. Chodzi tu o przedłużenie gwarancji producenta po okresie jej wygaśnięcia na okres maksymalnie pięciu lat. Umowa ta uwzględnia koszty naprawy i koszty pomocy drogowej S24 na terenie całej sieci europejskiej. Umowa Expandys pokrywa koszty związane z ryzykiem technicznym przez okres dwóch do czterech lat w zależności od wybranego czasu jej trwania. W wersji Standard, Expandys obejmuje koszty naprawy układu napędowego (silnik, skrzynia, most), zaś w wersji Maxi koszty naprawy całego pojazdu. We wszystkich przypadkach ujęte są koszty holowania oraz naprawy. Expandys to gwarancja pracy w pełnym spokoju.

Podsumowując, dzięki ofertom na pojazdy zabudowane, Renault Trucks daje swoim klientom możliwość otrzymania pojazdu gotowego do pracy, dostosowanego do ich potrzeb. Ponadto, w ciągu całego procesu zakupowego klient jest obsługiwany przez jedną osobę, która zajmuje się wszystkim. Klient korzysta z jakości usług Renault Trucks, gwarancji na pojazd kompletny i może wybrać usługi zaadaptowane do specyfiki pojazdów dostawczych.

www.renault-trucks.pl

MASZYNY I URZĄDZENIA
BUDOWLANE



Call the experts®

KOMATSU

Komatsu Poland Sp. z o.o.

Trakt Brzeski 72
05-070 Sulejówk k/Warszawy
tel. 22 783 00 62
fax 22 760 12 97



AUTORYZOWANY DYSTRYBUTOR FIRM:



MOBILNE KRUSZARKI SZCZĘKOWE,
STOŻKOWE I UDAROWE ORAZ
MOBILNE I PRZEWOZNE PRZESIEWACZE



MINILODOWARKI, KOPARKI ŁAŃCUCHOWE,
PLUGOWALNICE, NIWELATORY TERENU,
WERTNICE DO PRZEWERTÓW STEROWANYCH
URZĄDZENIA DO UTYLIZACJI DREWNA,
FREZARKI DO PNI, REBARKI I ROZDRABNIACZE



WIELOFUNKCYJNE KOPARKI KOŁOWE
I GĄSIENICOWE ORAZ WIELOFUNKCYJNE
ŁADOWARKI (PRZĘGUBOWE
LUB Z OSROTOWYM WYSIEGNIKIEM)



ŁADOWARKI TELESKOPOWE
PODNOŚNIK NOŻYCOWE I PLATFORMOWE
WÓZKI WIDŁOWE



WIELOFUNKCYJNE KOPARKI
JEZDNO-KROCZĄCE



WÓZDŁA PRZĘGUBOWE



KOMPLETNE LINE PRZESIEWU "NA MOKRO"
HYDROCYKLONY EVO WASH, PŁUCZKI MIECZOWE
ZAGĘSZCZACZE SZLAMU, PRASY FILTRACYJNE



MŁOTY, NOŻYCE I NOŻYCO-
KRUSZARKI HYDRAULICZNE



DŹWIGI LINOWE, TELESKOPOWE, ŻURAWIE
SAMOJEDZNE ORAZ DŹWIGI CZERPAKOWE



SILNIKI WYSOKOPRĘŻNE I AGREGATY PRĄDOWYRÓZCZE



SILNIKI WYSOKOPRĘŻNE ORAZ
SILNIKI NA PALMIA GAZOWE



SPRĘŻARKI I OSUSZACZE SPRĘŻONEGO POWIETRZA

- SPRZEDAŻ - SERWIS - REMONTY -
Biuro Handlowe Ruda Trading International
ul. Zegadłowicza 10, 40-555 Katowice
tel./fax 032 25 12 553
bh-ruda@bh-ruda.pl
www.bh-ruda.pl



www.glimat.pl info@glimat.pl



Glimat Sp. z o.o ul. Główna 1c
44-109 Gliwice - Łabędy



tel: +48 32 338 03 00



fax: +48 32/ 338 03 25

- Caterpillar • Liebherr • Komatsu •
- Furukawa • Dresser • Hanomag •
- Demag • Stalowa Wola • Atlas •
- Bobcat • Volvo • Case • Terex •
- Menck • O@K • Waryński • JCB •



11-041 OLSZTYN, ul. Sokola 4
tel. 89 523 91 52, 89 523 91 53
fax. 89 523 90 82



PRZESIEWACZE I KRUSZARKI



KRUSZARKI



PODWOZIA GĄSIENICOWE



STABILIZACJA GRUNTU
ŁYŻKI PRZESIEWAJĄCO-KRUSZĄCE



ZĘBY, ZABEZPIECZENIA
LEMIESZE



ŁADOWARKI KOŁOWE



PRZENOŚNIKI TAŚMOWE



SZYBKOWŁĄCZA



WÓZKI WIDŁOWE

ODDZIAŁY:

BYTOM - tel. 32 289 02 05
WROCLAW - tel. 607 380 880
e-mail: renox@renox.pl

www.renox.pl



BUILT AROUND YOU

PRZEDSTAWICIELE PRODUCENTA
MASZYN MARKI NEW HOLLAND:

AGROHANDEL s.j.

59-220 Legnica, ul. Jaworzyńska 261,
tel. (76) 850 61 13, kom. 603 103 082,
www.agrohandel.com.pl

AGROS WROŃSCY Sp. z o.o.

98-337 Strzelce Wielkie, ul. Częstochowska 3,
tel. (34) 311 07 82, kom. 694 192 899,
www.agros-wronscy.pl

P.H. AGROSKŁAD

97-225 Ujazd, Józefin 39,
tel. (44) 719 35 75

HKL BAUMASCHINEN POLSKA Sp. z o.o.

60-462 Poznań, ul. Szarych Szeregów 23,
tel. (61) 665 79 00, fax 61 842 57 01, www.hkl.pl

RENTRAK Sp. z o.o.

16-070 Choroszcz/Białystok, Porosły Kolonia 1c,
tel. (85) 651 15 41, kom. 507 181 259,
www.rentrak.pl

PHU PERKOZ Sp. z o.o.

87-300 Brodnica, ul. Sikorskiego 19a,
tel. (54) 49 34 057, kom. 604 795 595,
www.perkoz.com.pl

ROLSERWIS S.A.

09-402 Plock, ul. Sierpeka 10,
tel. (24) 269 71 19, kom. 608 391 449,
www.rolserwis.pl





Ketr.pl
części i maszyny budowlane

Używane części, podzespoły, osprzęt

W CIĄGŁEJ SPRZEDAŻY:

- zwolnice, dyferencjały
- kabiny, ramiona i osprzęt
- skrzynie biegów i redukcyjne
- reduktory oraz wieńce obrotu
- elementy podwozi gąsienicowych

KETRAL CONSTRUCTION PARTS AND EQUIPMENT
42-350 Koziegłowy, Rzeniszów ul. Zielona 2
tel. 34 31 42 581, fax 34 31 42 604
e-mail: info@ketr.pl
Skup uszkodzonych maszyn: tel kom. 602 751 037
www.maszynybudowlane-czesci.pl

GENERALNY IMPORTER

LOMBARDINI
A KOHLER COMPANY

HBM-NOBAS
BAUMASCHINEN

O&K

**POSZUKUJEMY
DALSZYCH
DYSTRYBUTORÓW
SILNIKÓW
I CZĘŚCI ZAMIENNYCH**

FULL Maszyny Budowlane
tel. 22 819 40 40
www.full.com.pl
full@full.com.pl

GRAUSCH
MASZYNY BUDOWLANE SR Z O.O.

maszynybudowlane.pl

MASZYNY NOWE I UŻYWANE
SERWIS I CZĘŚCI ZMIENNE

MULTI MACHINERY

multimachinery.pl

WYNAJEM MASZYN BUDOWLANYCH

ul. Obornicka 1, 62-002 Złotkowo
tel.: (061) 65 777 77 recepcja
(061) 65 777 70 dział sprzedaży
(061) 65 777 79 wynajem maszyn
(061) 65 777 80 dział części zamiennych
(061) 65 777 90 dział serwisu
(061) 65 777 99 sekretariat zarządu

email: recepcja@maszynybudowlane.pl
biuro@multimachinery.pl

SANDVIK **INDECO**

SIMEX **Inter tractor** **MBI**

cityequip **Stehr**

FPT
POWERTRAIN TECHNOLOGIES

IVECO MOTORS

TECHNIKA ZASTOSOWAŃ NAPĘDÓW

**SERWIS TECHNICZNY
i CZĘŚCI ZAMIENNE
DO SILNIKÓW:**

- Fiat Powertrain Technologies
- IVECO MOTORS
- IVECO aifo
- FIAT aifo

TEZANA
Generalny Importer

ul. Generała Kutrzeby 9
05-082 Stare Babice k/Warszawy
tel. (22) 752-93-22
fax (22) 752-93-45
e-mail: biuro@tezana.pl
www.tezana.pl

EWPA
MASZYNY BUDOWLANE
SP. Z O.O.

ul. Poznańska 152, 62-052 Komorniki
tel./fax (61) 8107 513, tel. kom. 607 631 866
e-mail: sklep@ewpa.pl

**CZĘŚCI ZAMIENNE
DO MASZYN BUDOWLANYCH**

BOMAG

DEUTZ

HATZ
CHEBUL

HONDA
MASZYNY I URZĄDZENIA

Kubota

SCHAEFF
TEREX

FERMEC
A Terex Company

TEREX

ZEPPELIN

**FILTRY, CZĘŚCI DO SILNIKÓW,
ELEMENTY PODWOZI GĄSIENICOWYCH,
ELEMENTY UKŁADÓW HYDRAULICZNYCH,
OPONY PRZEMYSŁOWE, GĄSIENICE
DO MINIKOPAREK, ŁAŃCUCHY DO KOPAREK**

Bergerat Monnoyeur Sp. z o.o.
jest wyłącznym dystrybutorem
maszyn budowlanych
CATERPILLAR
w Polsce.

Sieć oddziałów i biur regionalnych
Bergerat Monnoyeur w Polsce



● Oddziały
● Biura regionalne i przedstawicielstwa

Bergerat Monnoyeur **CAT**

Bergerat Monnoyeur Sp. z o.o.
ul. Kolejowa 75 tel. 22 768 71 00
05-092 Łomianki e-mail: b-m@b-m.pl
k/Warszawy, www.b-m.pl

www.b-m.pl

www.volvoce.pl



VOLVO MASZyny BUDOWLANE POLSKA

Volvo Maszyny Budowlane Polska Sp. z o.o.
05-831 Młochów, al. Katowicka 215, tel. 22 383 46 50, fax 22 383 46 69,
Gdynia 601 162 015, Katowice 605 784 470, 601 460 248,
Kielce 605 784 625, Kraków 601 370 343, Łódź 605 786 566,
Olsztyn 605 786 757, Poznań 601 162 321, Szczecin 601 370 149,
Warszawa 601 289 050, 605 789 859, Wrocław 601 181 261,
Zielona Góra 605 782 302.

webermł



Ręcznie kierowane zagęszczarki
gruntu z systemem
COMPATROL®-CCD
i COMPATROL®- MSM

Weber Maschinentchnik Sp. z o.o.

ul. Grodziska 7
05-830 Nadarzyn/Stara Wieś
tel.: (22) 739 70 80, 739 70 81
fax (22) 739 70 82

e-mail: info@webermt.com.pl
internet: www.webermt.com.pl

GENERALNY DYSTRYBUTOR



JOHN DEERE

SILNIKI
WYSOKOPRĘŻNE
CZĘŚCI
ZAMIENNE



GENERALNY DYSTRYBUTOR



YANMAR

Seria TNV
Chłodzone cieczą
12-62.5 kW
Tier 3/Stage IIIA



Seria L-A
Chłodzone
powietrzem
2.5-7.4 kW

SPRZĘGŁA PRZEMYSŁOWE **TECHNODRIVE**

CIERNE I HYDRAULICZNE,
NAPĘDY POMP
I PRZEKŁADNIE
firmy TECHNODRIVE



WENTYLATORY
SPRZĘGŁA
WISKOTYCZNE
I ELEKTROMAGNETYCZNE

Firmy **HORTON**



GENERALNY DYSTRYBUTOR

**FUNK
MANUFACTURING**

A John Deere Company



MOSTY NAPĘDOWE,
PRZEKŁADNIE
I ZMIENNIKI

TECHBUD

SILNIKI • NAPĘDY • MASZyny BUDOWLANE • AGREGATY

65-127 Zielona Góra, ul. Gorzowska 12
Tel. (68) 470 72 50, fax (68) 470 72 51

techbud@techbud.eu • www.techbud.eu

**MASZyny
BUDOWLANE**



www.hkl.pl

Sprzedaż – Wynajem – Serwis



HKL Baumaschinen Polska
Poznań, Szarych Szeregów 23
tel.: 61 665 79 00
hkl@hkl.pl

INTRAC

INTRAC Polska sp z o.o.

Wolica, Al. Katowicka 3,
05-830 Nadarzyn
Tel. 22 641-02-03

Sprzedaż maszyn:
Fax : +48(22) 641 02 03 w. 121

Dział Serwisu:
Fax : +48(22) 641 38 24

Części zamienne:
Fax : +48(22) 643 58 11



www.intrac.pl

IOW **IOW SERVICE Sp. z o. o.**
 ul. Kawaleryjska 8
 59-220 Legnica
 tel. +48 76 8522117
 tel. +48 76 8522118
 fax. +48 76 8522119
 www.iow.pl
 service@iow.pl

**OFICJALNY I WYŁĄCZNY
 PRZEDSTAWICIEL W POLSCE FIRMY
 MEFLEX TELECONTROL GmbH & Co.KG**



IOW SERVICE oferuje elastyczne ciągnąco-typu pchająco-ciągającego o szerokim zastosowaniu, jak również kompletne pulpity i manetki sterownicze.

Zastosowanie:

- MASZYNY PRZEŁADUNKOWE
- MASZYNY LEŚNE
- MASZYNY GÓRNICZE
- SPRZĘT KOLEJOWY
- MASZYNY SPECJALNE
- SPRZĘT BUDOWLANY
- MASZYNY ROLNICZE
- UKŁADY STEROWANIA OKIEN I SZYB

meflex®

AMMANN

Ammann Polska Sp. z o.o.

02-230 Warszawa,
 ul. Jutrzenki 84
 tel. (22) 33 77 900
 fax (22) 33 77 929

PKM
**POLSKIE
 KRUSZYWA MINERALNE**

Polskie Kruszywa Mineralne Sp. z o.o.
 58-306 Wałbrzych, ul. Gagarina 20
 tel./fax 74 843 91 78
 tel. kontaktowy 664 481 716

Innowacyjne rozwiązania dla firm

w zakresie magazynowania i dystrybucji oleju napędowego, opałowego, przepracowanego, AdBlue, pojemniki na piasek i sól, bariery drogowe, palety wychwytyjące, oczyszczalnie ścieków.

Pełna oferta produktów dostępna na stronie:

www.pkm.com.pl



Jesteśmy autoryzowanym dystrybutorem firmy



Największy światowy producent silników spalinowych małej mocy
 - do agregatów, pomp, myjek
 - wszędzie tam, gdzie potrzebny jest niezawodny napęd!

Szukaj tej marki we wszystkich sklepach!



Kontakt z nami :

CHABIN® Spółka Jawna

93-176 Łódź, ul. Łomżyńska 20/22
 tel. (42) 684-98-72 lub 73,
 fax (42) 684-98-75

www.chabin.pl, e-mail: chabin@chabin.pol.pl

...wyposaża w oryginały
ariespower

HONDA
POWER EQUIPMENT

Dystrybutor w Polsce
Aries Power Equipment Sp. z o.o.
 ul. Wrocławska 25, 01-493 Warszawa
 tel. 22 861 43 01, fax 22 861 43 02

- ➔ agregaty prądotwórcze
- ➔ maszyny budowlane
- ➔ silniki przemysłowe
- ➔ motopompy
- ➔ części zamienne

www.mojahonda.pl

Kubota®

- ➔ silniki diesla
- ➔ minikoparki
- ➔ ładowarki
- ➔ części zamienne



www.kubota.pl



Dystrybutor w Polsce
Aries Power Equipment Sp. z o.o.
 Sprzedaż i serwis centralny
 Bronisze ul. Poznańska 81A
 05-850 Ożarów Mazowiecki
 tel. 22 722 37 63, fax 22 722 32 07

P.U.P.H. **AS MAŁEK**

Wyłączny, autoryzowany przedstawiciel niemieckiego producenta maszyn budowlanych Neumeier w Polsce.

NEUMEIER GmbH

Gwarancja, serwis, części zamienne.



Oferujemy maszyny budowlane Neumeier:
 koparki gąsienicowe: od 1,5t do 22t, miniladowarki, ładowarki kołowe, wózki widłowe, młoty hydrauliczne, osprzęt.

Szukamy dalszych dealerów.

ul. Kazimierza Wielkiego 3, 59-700 Bolesławiec
 tel.: 601 98 33 56, 605 68 72 91
 tel/fax 75 734 84 15

www.malek-neumeier.pl, kontakt@malek-neumeier.pl

FAYAT BOMAG
POLSKA



FAYAT BOMAG Polska Sp. z o.o.
ul. Szyszkowa 52, 02-285 Warszawa
Tel. 22 482-04-00
Faks 22 482-04-01
e-mail: poland@bomag.com

**Witamy
w świecie zagęszczenia**

INTERHANDLER JCB

MASZYNY JCB NA KAŻDĄ BUDOWĘ

Interhandler Sp. z o.o.
87-100 Toruń, ul. Wapienna 6
tel. 56 610 28 09, 56 610 28, fax. 56 645 44 04
office@interhandler.pl

Białystok, ul. Elewatorska 29, tel. 85 662 76 53
serwis.bialystok@interhandler.pl

Brzeg, ul. Sikorskiego 8, tel/fax. 77 416 26 36
serwis.brzeg@interhandler.pl

Gdańsk, ul. M. Rataja 2, Rusocin, tel. 58 692 03 23
serwis.gdansk@interhandler.pl

Katowice/Czeladź, ul. Wiosenna 31, tel. 32 388 49 40
serwis.katowice@interhandler.pl

Kielce, tel. 17 859 13 50, fax. 17 859 13 51
serwis.kielce@interhandler.pl

Kraków/Wieliczka, ul. Bogucka 24, tel. 12 288 15 10
serwis.krakow@interhandler.pl

Lublin, ul. Dębówka 41, tel. 81 742 84 32
serwis.lublin@interhandler.pl

Łódź, ul. Beskidzka 61, tel. 42 650 85 60
serwis.lodz@interhandler.pl

Olsztyn, ul. Jagiellończyka 38A, tel. 89 521 86 05
serwis.olsztyn@interhandler.pl

Poznań/Kostrzyn Wlkp., ul. Zbożowa 6, tel. 61 815 74 70
serwis.poznan@interhandler.pl

Rzeszów, Rudna Mała 52,
Głogów Małopolski, tel. 17 859 13 50
serwis.rzeszow@interhandler.pl

Szczecin/Mierzyn, ul. Lubieszynska 57, tel. 91 561 04 91
serwis.szczecin@interhandler.pl

Toruń, ul. Wapienna 6, tel. 56 610 28 30
serwis.torun@interhandler.pl

Warszawa/Łomianki, ul. Prosta 2, tel. 22 751 44 12
serwis.warszawa@interhandler.pl

Wrocław/Długoleka, ul. Wrocławska 6F, tel. 71 390 16 33
serwis.wroclaw@interhandler.pl

Allison Transmission

Generalny Importer

TEZANA

TECHNIKA ZASTOSOWAŃ NAPĘDÓW

ul. Generała Kutrzeby 9
05-082 Stare Babice k/Warszawy
tel. (22) 752-93-22,
fax (22) 752-93-45
e-mail: biuro@tezana.pl
www.tezana.pl

- automatyczne skrzynie biegów
- doradztwo techniczne
- serwis gwarancyjny i pogwarancyjny
- system ReTran
- części zamienne
- oleje przekładniowe TranSynd

MISTA Sp. z o.o.
ul. W. Grabskiego 36
37-450 Stalowa Wola
tel./fax 15/844 0352
mista@mista.eu, mista@pro.onet.pl
www.mista.eu

ROK ZAŁOŻENIA 1991

**RÓWNIARKI DROGOWE
PRODUKCJI POLSKIEJ**



RÓWNIARKI DROGOWE MISTY TO:
SILNIKI CUMMINS 130-190KM, AUTOMATYCZNOMANUALNE
SKRZYNIĘ PRZEKŁADNIOWE ZF PASSAU GmbH,
INTELIWENTNY UKŁAD HYDRAULIKI ROBOCZEJ LOAD SENSING,
NAPĘD 6X6 I 6X4, BOGATA OFERTA OSPRZĘTÓW
ROBOCZYCH I WYPOSAŻENIA DODATKOWEGO,
SERWIS GWARANCYJNY I POGWARANCYJNY PRODUCENTA

OFERUJEMY PONADTO :

- MASZYNY BUDOWLANE PO ODBUDOWIE Z GWARANCJĄ
- CZĘŚCI ZAMIENNE DO RÓWNIAREK DROGOWYCH I ŁADOWAREK KOŁOWYCH
- CZĘŚCI ZAMIENNE DO SKRZYŃ PRZEKŁADNIOWYCH U35
- REMONTY RÓWNIAREK DROGOWYCH

**ATRAKCYJNE CENY
BEZPOŚREDNIO U PRODUCENTA**
TEL. 15 844 03 52, 609 141 949 ; 601 706 509

WH WARYŃSKI HYDRAULIKA SP. Z O.O.

HYDRAULIKA SIŁOWA
DO WSZYSTKICH MASZYN

- POMPY I SILNIKI ZĘBATE



HSW, FADROMA, WUKO, OSTRÓWEK, FABLOK,
JCB, CASE, TEREX, MASSEY FERGUSSON,
COLES GROVE, VOLVO, TAMROCK, KRAMER,
KOMATSU HANNOMAG, KAWASAKI, HIDROMEK,
LIU GONG, XCMG, HYUNDAI i inne.

- ROZDZIELACZE

Waryński Hydraulika Sp. z o.o.
ul. Jana Kazimierza 1/29,
01-248 Warszawa
tel/fax (22) 836 67 51,
e-mail: marketing@ibz.pl
www.warynskihydraulika.com.pl

DROG-COMPLEX s.c.
tel/fax 61/8783-425,
e-mail: drog@hot.pl

STAVOSTROJ KOMATSU **DUCKER VÖGELE**
ABG/VOLVO **CAT**
Wirtgen **MULAG**
BITELLI BOMAG **Schäfer**
Technik im beweg!

MASZYNY DROGOWE
CZĘŚCI ZAMIENNE

- Młoty do głębokich otworów
- Rozwiertaki trzpieniowe z utwardzanego metalu
- Prowadniki precyzyjne
- Wspomagacze przedmuchiów
- Gwintowniki
- Zawory do prac pod wodą
- Osprzęt wiertniczy i części

Fritz Zimmermann Maschinenfabrik
Bröderhausener Str. 7
D-32549 Bad Oeynhausener
tel. 0049 5734 2203, fax 0049 5734 3353
e-mail: maschinenfabrik.zimmermann@t-online.de



**AUTORYZOWANY
PRZEDSTAWICIEL FIRM:**



Silniki wysokoprężne,
części zamienne Deutz
- nowe, regenerowane, używane, Serwis



Silniki benzynowe i wysokoprężne,
części zamienne Subaru Robin
Motopompy, Agregaty, Serwis



Prądnice synchroniczne,
części zamienne, serwis Mecc Alte

Osprzęt do silników i agregatów
prądotwórczych

**BTH
FAST**

Walendów, ul. Nad Utratą 117,
05-830 Nadarzyn
tel.: 22 498 06 98÷99, 498 07 00÷01
22 739 81 00, 739 41 31
fax: 22 739 41 30
www.bthfast.com.pl
e-mail: info@bthfast.eu

TŁOKOWE POMPY GEHO®
DO OBNIŻANIA POZIOMY WÓD
GRUNTOWYCH
PRZY POMOCY IGŁOFILTRÓW



Sprzedaż i bezpłatne doradztwo:
WYŁĄCZNY PRZEDSTAWICIEL WEIR B.V.
W POLSCE: J.C. IMPEX s.c.
ul. Ratuszowa 11, bud 5/122,
03-450 Warszawa
tel. (22) 670 02 95,
tel./fax (22) 619 50 04
e-mail: jc_impex@medianet.pl

Atlas Copco Polska Sp. z o.o.

Al. Krakowska 61A,
Sękocin Nowy,
05-090 Raszyn
tel. 22 572 68 00
fax 22 572 68 09

Atlas Copco

IOW

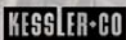
TM IOW SERVICE Sp. z o. o.
ul. Kawalerska 8
59-220 Legnica
tel. +48 76 8522117
tel. +48 76 8522118
fax. +48 76 8522119
www.iow.pl
service@iow.pl

**AUTORYZOWANE CENTRUM SERWISOWE
UKŁADÓW NAPĘDOWYCH**



SPICER

Drivetrain Products



**AxleTech
International**

**ORYGINALNE CZĘŚCI ZAMIENNE
SKRZYNI BIEGÓW
ZMIENNIKI MOMENTU
MOSTY NAPĘDOWE
PRZEKŁADNIE REDUKCYJNE
REMONTY
SERWIS MOBILNY**



**JEDEN SERWIS
DLA WSZYSTKICH MASZYN**

Agrex Arcon



maszyny do przetwórstwa
odpadów komunalnych



podnośniki koszarowe



rębaki do drewna i gałęzi



narzędzia serwisowe do ciężkiego sprzętu

Agrex Arcon Sp. z o.o.

ul. Puławska 372, 02-819 Warszawa
www.agrex-arcon.pl
tel. (22) 641 05 05
fax: (22) 641 05 05 wew. 102

INSTYTUCJE

**OŚRODEK SZKOLENIA
OPERATORÓW MASZYN**

PN-ISO 9001:2001



INSTYTUTU MECHANIZACJI BUDOWNICTWA
I GÓRNICICTWA SKALNEGO

ul. Racjonalizacji 6/8, 02-673 Warszawa
tel./fax 22 843-89-72, tel. 22 843-68-16
e-mail: osrodek.szukolenia@imbigs.org.pl
www.osom.pl

Szkolenia dla operatorów maszyn
budowlanych i drogowych.
Możliwość odbycia praktyki na naszym poligonie.

UPUSTY DLA FIRM



**OŚRODEK CENTRALNEGO
SZKOLENIA MASZYNISTÓW,
OPERATORÓW MASZYN
I URZĄDZEŃ BUDOWLANYCH**

ul. Budowlana 4
05-300 Mińsk Maz.
tel. (25) 758 34 66,
tel./fax (25) 758 38 96

www.ocsm.pl

IMB INSTYTUT
MECHANIZACJI BUDOWNICTWA
I GÓRNICWA SKALNEGO

ul. Racjonalizacji 6/8, 02-673 Warszawa, tel. 22 843-02-01
fax 22 843-59-81, imb@imbigs.org.pl; www.imbigs.org.pl

IMBiGS – jednostka notyfikowana UE – nr 1454

- certyfikacja i badania maszyn budowlanych oraz wyrobów budowlanych (ZKP) na zgodność z dyrektywami UE:
 - maszynową,
 - hałasową,
 - niskonapięciową,
 - kompatybilności elektromagnetycznej,
 - wyroby budowlane
- badania kruszyw i odpadów
- certyfikacja systemów zarządzania wg PN-EN ISO 9001:2009
- certyfikacja wyrobów i usług

PCA (multiple logos)

B¹⁵ Akredytacja PCA dla Ośrodka Certyfikacji i Laboratorium

PRZEMYSŁOWY INSTYTUT MASZYN BUDOWLANYCH Sp. z o.o.

Jednostka Notyfikowana w UE nr 1457

05-230 Kobyłka ul. Napoleona 2 www.pimb.com.pl
centrala tel. +48 22 786 18 31, fax +48 22 786 18 30

- ◆ Badania i certyfikacja wyrobów (maszyn, pojazdów i zespołów)
- ◆ Oceny zgodności z wymaganiami dyrektyw Unii Europejskiej
 - 2006/42/WE Maszynowa
 - 2000/14/WE Hałasowa
- ◆ Badania i Certyfikacja na znak B

PCA (multiple logos)

B²⁴ Informacje i zamówienia:
Ośrodek Certyfikacji Wyrobów tel. +48 22 786 17 98
e-mail: ocv@pimb.com.pl
Ośrodek Badawczo-Rozwojowy tel. +48 22 786 18 60
e-mail: cel@pimb.com.pl

SDMB

Stowarzyszenie Dystrybutorów Maszyn Budowlanych

tel. 602 288 175,
www.sdmb.pl
e-mail: sdmb.jm@gmail.com

OGUMIENIE PRZEMYSŁOWE

SOLIDEAL
OGUMIENIE PRZEMYSŁOWE

SOLIDEAL POLSKA

Biuro handlowe:
ul. Trakt Brzeski 134, 05-070 Sulejówek
tel.: +48 22 783 35 90, 783 17 87,
fax: +48 22 783 35 82,
e-mail: biuro@solideal.pl

www.vero-zgora.pl

VERO

GASIENICE GUMOWE DO MINIKOPAREK

P.H. VERO - dystrybutor gasiennic gumowych firm BRIDGESTONE i MINITOP
tel. +48 (0)605 271 458 fax +48 (0)68 325 80 07
info@vero-zgora.pl



IOW IOW SERVICE Sp. z o. o.

ul. Kawaleryjska 8
59-220 Legnica
tel. +48 76 8522117
tel. +48 76 8522118
fax. +48 76 8522119
www.iow.pl
service@iow.pl

STRONGEST IN THE WORLD TYRE PROTECTION CHAIN



RUD Erlau

POJAZDY UŻYTKOWE

Serwis pojazdów specjalistycznych -15% taniej

- Naprawy:**
- Powypadkowe (blacharsko-lakiernicze)
 - Hydrauliki
 - Układu hamulcowego
 - Skreту osi
 - Pneumatyki
 - Spawalnicze
 - Systemu zawieszenia
 - Ślusarskie

Remo-Car

Święcice, ul. Zaborowska 1
05-860 Płochocin
22 722 97 21 w. 192
serwis@remo-car.pl
www.remo-car.pl

Przyczepy do transportu maszyn budowlanych

MAC TRAILERS
AUTORYZOWANY DEALER



EWPA MASZYNY BUDOWLANE
tel. 61 810 75 13 w. 24
tel. 601 45 76 15
handel@ewpa.pl

G

Przedstawicielstwo firmy Goldhofer w Polsce

P.H.U. „ATRA” – Piotr Ziemnicki
ul. Hetmańska 10c, 04-305 Warszawa
tel./fax (22) 879 94 78
e-mail: piotr.ziemnicki@wp.pl

Goldhofer

FIRMY LEASINGOWE



- najniższe rynkowe ceny niezawodnych i wszechstronnych maszyn KOMATSU
- najwygodniejsza forma zakupu umożliwiająca wybór w tym samym czasie maszyny i finansowania
- decyzja kredytowa w 24 godz. (dla transakcji < 500 tys. złotych) oraz w 72 godz. (pozostałe transakcje)
- atrakcyjny pakiet ubezpieczeniowy
- profesjonalna obsługa posprzedażowa
- bezpieczeństwo transakcji

Trakt Brzeski 72, 05-070 Sulejówkę k/Warszawy, tel. 22 783 00 62, fax 22 760 12 97

Millennium leasing

www.millenniumleasing.pl
infolinia: 0 801 68 11 88

ORGANIZATORZY
IMPRES TARGOWYCH



Międzynarodowe Targi Polska Sp. z o.o.

ul. Marszałkowska 87 lok. 85
00-683 Warszawa
tel.: (22) 529-39-00, 529-39-50
fax (22) 529-39-76
e-mail: info@mtpolska.com.pl
http://www.mtpolska.com.pl



BRE LEASING

Oferujemy m.in. leasing:

- maszyn i urządzeń budowlanych oraz drogowych
- samochodów ciężarowych oraz dostawczych
- ciągników siodłowych, naczep, przyczep
- samochodów osobowych
- autobusów, pojazdów, sprzętu specjalistycznego

BRE Leasing Sp. z o.o.
ul. Ks. I. Skorupki 5
00-963 Warszawa
Tel. +48 22 320 18 00
Fax +48 22 625 72 36

www.breleasing.pl



Międzynarodowe Targi Poznańskie Sp. z o.o.

ul. Głogowska 14,
60-734 Poznań
tel. 61 869 20 00
fax 61 866 58 27
e-mail: info@mtp.pl
www.mtp.pl



Targi Kielce Sp. z o.o.

ul. Zakładowa 1,
25-672 Kielce
tel. 41 365 12 22
fax 41 345 62 61
e-mail: biuro@targikielce.pl
www.targikielce.pl

POŚREDNIK budowlany

Wydawca
Poland Marketing Barański Sp. z o.o.

CZŁONEK-ZAŁOŻYCIEL STOWARZYSZENIA
DYSTRYBUTORÓW MASZYN BUDOWLANYCH

Pasaż Ursynowski 1/45
02-784 Warszawa
tel.: (22) 644 28 80, 859 19 65, 859 19 66
tel./fax: (22) 859 19 67
www.posbud.pl

DYREKTOR WYDAWNICTWA

Jacek Barański
tel. (0 602) 255 410
e-mail: baranski@posbud.pl

DZIAŁ REKLAMY i MARKETINGU

Dyrektor
Magdalena Ziemkiewicz
tel. (602) 255 411
e-mail: ziemkiewicz@posbud.pl

Biuro Działu Reklamy
e-mail: posbud@posbud.pl
Katarzyna Janasiewicz
tel. (602) 448 890
e-mail: k.janasiewicz@posbud.pl

DZIAŁ GRAFICZNY

Dyrektor
Michał Markiewicz
tel. (602) 292 114
e-mail: m.m@posbud.pl

**PRZEDSTAWICIELSTWO
NA EUROPE ZACHODNIĄ**

Hans-Joachim Müller
Media-Service International
Niedernhart 17
D-94113 Tiefenbach/Niemcy
tel. 0049-8546-973744,
fax 0049-8546-973745
e-mail: info@hjm-media.de
www.hjm-media.de

**„Pośrednik Budowlany
- Maszyny, Narzędzia, Sprzęt”**

jest kolportowany bezpłatnie do osób
i instytucji związanych z branżą budowlaną.

*Materiałów nie zamówionych nie zwracamy.
Redakcja nie ponosi odpowiedzialności za
treść zamieszczanych reklam i ogłoszeń oraz
artykułów reklamowych i informacji prasowych.
Redakcja zastrzega sobie prawo skracania
i adiustacji nadsyłanych tekstów oraz
opatrywania ich tytułami i śródtytułami.*

Druk: Kengraf, Kętrzyn

**Aktualnie obowiązujący cennik reklam
znajduje się na str. 10 każdego wydania**

AUKCJA PUBLICZNA BEZ CEN MINIMALNYCH

Kraków, Polska

6 maja 2011



2007 LIEBHERR L550 PLUS



2007 VOLVO FH12 400 8x4 w/ SERMAC 5237 37M



2007 HYUNDAI ROBEX 170W-7A 4x4



2006 MAN TGA18.430 4x2



1 / 8 - 2002 MERCEDES-BENZ ACTROS 4140K 8x4

Sprawdź aktualny wykaz maszyn, na naszej stronie internetowej

» www.rbauction.pl

WIĘCEJ INFORMACJI POD NUMEREM
12.659.3040 | dstalmaski@rbauction.com

KOMATSU

Call the experts® do łatwych w obsłudze koparek.



Modele PC14R-3, PC26MR-3 i PC80MR-3 oferują najlepszą technologię Komatsu zarówno dla małych firm, jak i dla dużych przedsiębiorstw.

Zaprojektowane z myślą o operatorze i o intuicyjnej obsłudze, maszyny Komatsu zapewniają bezpieczną pracę i maksymalny zwrot inwestycji. Seria MR-3 wprowadza wygodę i pełne sterowanie maszyną na najwyższym światowym poziomie. System KOMTRAX™ jest teraz w standardzie każdej maszyny, dzięki czemu użytkownik ma zdalny dostęp do cennych i potrzebnych danych o maszynie. MR-3 oznacza łatwiejsze użytkowanie przy niskich kosztach, a także wyższą cenę odsprzedaży Twojego sprzętu.

MR-3
BUSINESS CLASS



Komatsu Poland Sp. z o.o. • Trakt Brzeski 72 • 05-070 Sulejówek k/Warszawy
tel. 22 783 00 62 • fax 22 760 12 97

Odwiedź naszą stronę internetową: www.komatsupoland.pl • Wyślij zapytanie: info@komatsupoland.pl